



TÄVLINGSBESTÄMMELSER

2014/2015

**Svenska Ishockeyförbundet
Förbundsstyrelsen 2014-05-14**

Kap 1 ALLMÄNNA BESTÄMMELSER

- 1:1 Allmänt
- 1:2 Seriebestämmelser
- 1:3 Officiell regelbok och regelverk för anläggningar.
- 1:4 Matcher
- 1:5 Spelår
- 1:6 Matchtid
- 1:7 Antal spelare
- 1:8 Åldersindelning och licensindelning
- 1:9 Serier
- 1:10 Huvud- hals och ansiktsskydd
- 1:11 Matchdräkter
- 1:12 Deltagande i Landslag/Distriktslag
- 1:13 Inställande av match p.g.a. landslags- eller distriktslagsspel
- 1:14 Fribiljetter
- 1:15 Tränarlegitimationer

Kap 2 ARRANGEMANG

- 2:1 Sändning via TV, radio och Internet m.m.
- 2:2 Tillstånd för spel och dobbel
- 2:3 Vadhållning
- 2:4 Priser
- 2:5 Mediakub
- 2:6 Musik
- 2:7 Föreningsarrangemang

Kap 3 AVGIFTER M.M.

- 3:1 Avgifter för Förbunds-, Regions- och Distriktsserier
- 3:2 Spelarkort och lagförsäkringar
- 3:3 Kontroll av avgiftsbetalning
- 3:4 Expeditions- och startavgifter

Kap 4 REPRESENTATIONSBESTÄMMELSER

- 4:1 Representation
- 4:2 Registrering av spelaravtal
- 4:3 Utländska och svenska spelare
- 4:4 Spelarövergång / spelaravtal
- 4:5 Utlåning och överåriga spelare
- 4:6 Övergång till utländsk förening (IIHF)
- 4:7 Övergång från utländsk förening (IIHF)
- 4:8 Övergång till och från NHL samt annan organisation utanför IIHF
- 4:9 Ej fullgjord spelarövergång
- 4:10 Certifiering av agenter

Kap 5 TÄVLINGSVERKSAMHET

- 5:1 Sammanslagning av föreningar
- 5:2 Turneringar
- 5:3 Avtal med kommun/planägare
- 5:4 Tävlingsinbjudan
- 5:5 Felaktig information om match
- 5:6 Match- och arenakontroll
- 5:7 A Seriemetoden - lång serie
- 5:7 B Seriemetoden - kort serie
- 5:7 C Seriemetoden - tre poäng med overtime
- 5:7 D Seriemetoden - tre poäng med overtime och straffar
- 5:7 E Seriemetoden - tre poäng utan overtime och straffar
- 5:8 Play Off metoden
- 5:9 Straffslag
- 5:10 Uppskjutande av match
- 5:11 Uteblivande från eller brytande av match
- 5:12 Okvalificerad spelare
- 5:13 Starkast möjliga lag
- 5:14 Föreningsgemensamt snedstrecksdrag
- 5:15 Deltagande med andralag

Kap 6 EKONOMISKA KRAV PÅ FÖRENINGAR

- 6:1 Krav på föreningar i SHL, HockeyAllsvenskan och HockeyEttan
- 6:2 Förening i konkurs
- 6:3 IdrottsAB i konkurs

Kap 7 MÄSTERSKAPSTÄVLINGAR

- 7:1 Svenskt mästerskap för seniorer - herrar
- 7:2 Svenskt mästerskap för damer, juniorer och ungdom
- 7:3 Distriktsmästerskap
- 7:4 Begränsning av lag
- 7:5 DM-match

Kap 8 TILLSTÅND

- 8:1 Tillstånd för nationell match
- 8:2 Tillstånd för internationell match
- 8:3 Tillstånd för selectlags- och selectcampsverksamhet
- 8:4 Gränsmatcher inom Norden
- 8:5 Match mot nationslag

Kap 9 TÄVLINGSÄRENDEN

- 9:1 Tävlingsprotest
- 9:2 Tid för tävlingsprotest
- 9:3 Protest angående isbana etc.
- 9:4 Delgivning
- 9:5 Muntlig förhandling
- 9:6 Beslutsorgan och överklagan
- 9:7 Påföljder
- 9:8 Tävlingsbestraffningar vid dopningsförseelser
- 9:9 Tävlingsbestraffningar vid ekonomiska oegentligheter
- 9:10 Omprövning
- 9:11 Jäv
- 9:12 Inhibition
- 9:13 Preskription
- 9:14 Tvister
- 9:15 Övrigt

Kap 10 DOMARE OCH ÖVRIGA FUNKTIONÄRER

- 10:1 Internationella domare
- 10:2 Förbundsdomare
- 10:3 Distriktsdomare
- 10:4 Ungdomsdomare
- 10:5 Godkännande tid
- 10:6 Uppdragsgivare
- 10:7 Domarersättning
- 10:8 Utrustning
- 10:9 Reklam på domare
- 10:10 Utbildade funktionärer i speakerbås

Kap 11 REKLAM

- 11:1 Allmänna bestämmelser
- 11:2 Reklam på tävlingsdräkt
- 11:3 Reklam på isbanans spelyta
- 11:4 Reklam på sarg och skyddsglas
- 11:5 Ansökan om ny reklamplats
- 11:6 Reklambestämmelser för domare och linjemän
- 11:7 Reklambestämmelser för landslagsspelare
- 11:8 Bestraffning vid överträdelser

Kap 12 SÄKERHET

- 12:1 Arrangerande och gästande föreningars skyldigheter
- 12:2 Tillträde till matcharena och avvisning av åskådare

ORGANISATION

Svensk ishockey har följande organisation:

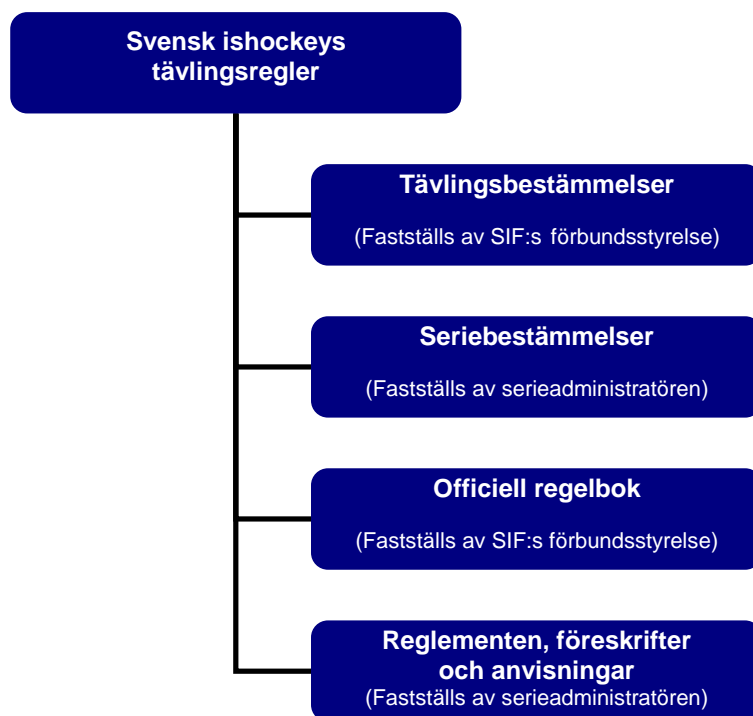
- SIF utgör en sammanslutning av ideella föreningar. SIF företräds av förbundsstyrelsen.
- SIF har för sin distriktsverksamhet SDF, vilka sammanförts i fyra regioner. SDF företräds av distriktsstyrelsen.
- SIF:s förbundsstyrelse utser tävlingsnämnd, disciplinnämnd, licensnämnd och division 1 nämnd.
- Tävlingsnämnden fattar beslut i ärenden gällande tävlingsprotester, tävlingsbestraffningar, dispenser och övriga tävlingsärenden.
- Disciplinnämnden fattar beslut i bestraffningsärenden enligt 14 kap RF:s stadgar.
- Licensnämnden fattar beslut i ärenden gällande licenskrav för föreningar i SHL och HockeyAllsvenskan. Division 1 - nämnden fattar beslut i motsvarande ärenden avseende föreningar i HockeyEttan.
- Elitkommittén har på delegation av förbundsstyrelsen rätt att fatta beslut rörande vissa tävlingsbestämmelser avseende SHL, HockeyAllsvenskan och J20 SuperElit.
- SDF kan fatta beslut om avvikelser i tävlingsbestämmelserna för region- och distriktsserier i de fall bestämmelserna så medger.

FÖRKORTNINGAR

IHF	Internationella Ishockeyförbundet
ITC	Internationellt Transferkort
NHL	National Hockey League
RF	Riksidrottsförbundet
SIF	Svenska Ishockeyförbundet
SDF	Specialdistriktsförbund
SHL	Svenska Hockeyligan
TB	Tävlingsbestämmelserna
SB	Seriebestämmelserna

SVENSK ISHOCKEYS TÄVLINGSREGLER

SIF ansvarar för ishockeyns organisation och tävlingsregler inom Sverige. Alla matcher ska spelas enligt SIF:s tävlingsregler.



Svenska Ishockeyförbundets Tävlingsbestämmelser 2014/2015

Nedanstående tävlingsbestämmelser (TB 2014/2015), som fastställts av förbundsstyrelsen den 14 maj 2014, träder i kraft den 16 maj 2014 och gäller för spelåret 2014/2015, för förening (Idrotts AB) som deltar i SIF:s tävlingsverksamhet.

Genom dessa bestämmelser upphävs alla tidigare tävlingsbestämmelser samt annan av SIF i cirkulär, skrivelser eller på annat sätt utgiven information om dessa.

I SIF:s seriebestämmelser 2014/2015 och Officiell regelbok finns kompletterande anvisningar och information om tillämpningar av TB 2014/2015.

Kap 1 ALLMÄNNA BESTÄMMELSER

§ 1:1 ALLMÄNT

SIF ansvarar för ishockeyns organisation och tävlingsregler inom Sverige. Huvudregeln är att alla matcher ska spelas enligt SIF:s tävlingsregler. Med tävlingsregler avses tävlingsbestämmelser, seriebestämmelser, officiell regelbok, reglementen, föreskrifter och anvisningar. SIF kan besluta om undantag i nationella matcher. Internationella matcher spelas enligt IIHF:s tävlingsregler.

Det är föreningens, ledarens, spelarens och funktionärens skyldighet att förvissa sig om innehållet i SIF:s vid varje tid gällande tävlingsregler.

Vad som föreskrivs om förening och lag äger motsvarande tillämpning på IdrottsAB såvida inte annat anges.

Om särskilda skäl föreligger kan SIF:s tävlingsnämnd bevilja dispens från gällande tävlingsregler. Ansökan om dispens ska göras skriftligen och åtföljas av avgift enligt TB. Innan tävlingsnämnden beslutar i sådant ärende ska berörda parter beredas tillfälle att yttra sig i saken. SDF kan besluta om dispenser och avvikelser i region- och distriktsserier i de fall där så särskilt anges i tävlingsbestämmelserna.

Den som söker dispens på medvetet felaktiga grunder eller som inte meddelar om förutsättningarna för en dispens väsentligen förändras efter att den beviljats kan bestraffas enligt TB § 9:7.

Av TB § 9:8 och 9:9 framgår särskilda bestämmelser om tävlingsbesträffning vid dopningförseelser samt vid ekonomiska oegentligheter.

§ 1:2 SERIEBESTÄMMELSER

Seriebestämmelserna (SB) innehåller regler för en specifik series/turnerings genomförande. SB skall alltid innehålla antal spelomgångar i serien/tävlingen, eventuell kvalificeringsordning samt vilken seriemetod som tillämpas.

SIF upprättar seriebestämmelser för förbundsserierna och andra av SIF arrangerade tävlingar. SDF upprättar på motsvarande sätt seriebestämmelser för region- och distriktsserier/tävlingar.

1:3 OFFICIELL REGELBOK OCH REGELVERK FÖR ANLÄGGNINGAR.

Svenska Ishockeyförbundets officiella regelbok innehåller spelreglerna för alla matcher i svensk ishockey, såväl tävlings- som träningsmatcher.

Svenska Ishockeyförbundets officiella regelverk för anläggningar innehåller regler för alla anläggningar i svensk ishockey.

§ 1:4 MATCHER

Matcher:

- *Nationell match* – match mellan svenska lag
- *Internationell match* – match mellan ett svenskt och ett utländskt lag eller två utländska lag
- *Distriktslagsmatch* – match mellan två distriktsförbunds lag
- *Landskamp* – match mellan av SIF och annat landsförbund utsedda lag

Match kan vara tävlingsmatch eller träningsmatch.

Tävlingsmatch är match i serie-, SM- eller DM-spel och annan av SIF eller SDF arrangerad tävling.

§ 1:5 SPELÅR

Med spelår avses tiden 16 maj - 15 maj.

§ 1:6 MATCHTID

Ordinarie speltid omfattar:

Seniorer	3 x 20 min effektiv speltid
Juniorer	20 – 17 år 3 x 20 min effektiv speltid
Ungdom	16 – 15 år 3 x 20 min effektiv speltid
Ungdom	14 – 12 år 2 x 20 min effektiv speltid
Barn	11år – enligt distriktsbeslut

Periodpaus i tävlingsmatch i nationell serie (TB 1:8) och mästerskapstävling får vara högst 18 minuter. Periodpaus i internationell match är 15 minuter om inte annat anges. Längden på periodpaus ska vara lika för samtliga matcher inom en och samma serie eller mästerskap.

Serieadministratör för regions- och distriktsmatcher kan fatta beslut om annan speltid och periodpaus.

§ 1:7 ANTAL SPELARE

Förening i nationell serie och mästerskap har rätt att använda sig av högst 22 spelare, varav två ska vara målvakter.

I förbundsserier (TB 1:9) krävs två målvakter vid matchstart. Serieadministratör för regions – och distriktsserier kan besluta om annat antal målvakter och spelare.

Ovan nämnda krav gäller även Play Off och kvalserier till nämnda serier.

§ 1:8 ÅLDERSINDELNING OCH LICENSINDELNING

Följande åldersindelning gäller för nationella serier och mästerskap:

DAMER

35 år och äldre	Veteraner	C-licens	
19 år och äldre	Senior	A-licens	96 och äldre
17 - 18 år	Junior	A-licens	97/98
12 - 16 år	Ungdom	B-licens	99/03
7 - 11 år	Barn	Tre Kronors Hockeyskola	

HERRAR

35 år och äldre	Veteraner	C-licens		
21 år och äldre	Seniorer	A-licens		
19 - 20 år	J20-spelare	A-licens	J20/19	95/96
17 - 18 år	J18-spelare	A-licens	J18/17	97/98
11 - 16 år	Ungdomsspelare	B-licens	U16/11	99/04
7 - 10 år	Barn	Tre Kronors Hockeyskola		

Spelare som under kalenderåret då spelåret slutar uppnår angiven ålder tillhör respektive ålderskategori.

För deltagande i seniormatch ska spelare vara U15 (född 2000) eller äldre. Bestämmelsen avser såväl herr- som damishockey. Om särskilda skäl föreligger kan tävlingsnämnden bevilja dispens i förbundstävlingar och SDF i region- och distriktstävlingar.

SDF har möjlighet att avgöra val av åldersindelning i rena åldersklasser eller A-B-C-D-modellen i ungdomsserier. Enligt A-B-C-D-modellen gäller följande indelning:

- A 15-16 år (född 99/00)
- B 13-14 år (född 01/02)
- C 11-12 år (född 03/04)
- D 9-10 år (född 05/06)

SDF kan fatta beslut om dispens för överårig spelares deltagande i ungdomsishockeymatcher.

§ 1:9 SERIER

Serierna i svensk ishockey delas upp i följande tre kategorier:

- *Förbundsserier.* Förbundsserierna är SHL, HockeyAllsvenskan, HockeyEttan, Riksserien Damer, J20 SuperElit, J18-Allsvenskan samt Play Off och kvalserier till dessa serier. Förbundsseriernas administreras av SIF:s tävlingsavdelning. Serieindelning och seriebestämmelser fastställs av förbundsstyrelsen.
- *Regionserier.* Regionserier är serier i samverkan mellan SDF i en region. Regionserierna fastställs av respektive regionmöte och administreras av SDF.
- *Distriktsserier.* Distriktsserier är övrig serieverksamhet. Distriktsseriernas fastställs och administreras av respektive SDF.

I det fall annat inte särskilt anges inkluderas Play Off och kvalserier i ovan nämnda begrepp.

Förening som deltar i Play Off eller kvalserie förbinder sig därmed att spela i den serie laget kvalificerar sig till nästa säsong, även om det innebär en högre serietillhörighet. Om förening inte önskar delta i Play Off eller kvalserie skall ansökan om detta tillställas serieadministratören i god tid innan tävlingens början. För kval till förbundsserier skickas sådan ansökan till SIF:s tävlingsnämnd för godkännande.

SIF:s tävlingsnämnd kan om tvist uppstår mellan distrikt besluta om serieindelning och seriebestämmelser i region- och distriktsserier.

§ 1:10 HUVUD-, HALS- OCH ANSIKTSSKYDD

Vid träning, uppvärmning och match är varje spelare skyldig att bära av SIF godkänd hjälm och godkänt halsskydd.

Spelare som är född 1966 eller senare ska dessutom bära av SIF godkänt visir eller heltäckande ansiktsskydd.

Spelare född 1984 eller senare ska använda tandskydd tillverkat av tandläkare/tandklinik i kombination med visir.

Målvakt ska bära av SIF godkänd hjälm och ansiktsmask för målvakter. Målvaktens hjälm och ansiktsmask ska vara godkända som en enhet. Även spelarnas ansiktsskydd/visir och hjälm ska vara godkända som en enhet.

J18-, ungdoms- och damishockeyspelare, inklusive målvakt ska bära av SIF godkänt (5 centimeter EU-standard) heltäckande ansiktsskydd och detta gäller även om spelaren deltar i J20- eller seniormatch. Spelaren ska vara försedd med sådant skydd under träning, uppvärmning och match.

Vid internationella matcher och turneringar gäller IIHF:s regler.

§ 1:11 MATCHDRÄKTER

Om två lag har alltför lika dräkter ska bortalaget spela i annan klart särskiljande tävlingsdräkt (mörkt mot ljus). Det åligger bortalaget att i förväg ta reda på motståndarlagets dräkt.

Färger på tröja och damasker ska överensstämma enligt regelboken (240).

Vid match på neutral bana är den hos SIF först registrerade föreningen hemmalag.

Vid nationella flerlagstävlingar gäller spelordningen för hemma- respektive bortalag.

§ 1:12 DELTAGANDE I LANDSLAG/DISTRIKTSLAG

Spelare som uttagits till deltagande i svenskt landslag eller distriktslag eller förberedelser för sådant lag får inte utan SIF:s eller distriktsstyrelsens medgivande undandra sig deltagande utan giltigt skäl. Denna bedömning görs av förbundsstyrelsen eller respektive distriktsstyrelse.

§ 1:13 INSTÄLLANDE AV MATCH P.G.A. LANDSLAGS- ELLER DISTRIKTSLAGSSPEL

Uttagning av spelare enligt TB 1:12, undantag förberedelser för sådant lag, får inte medföra att match uppskjuts, såvida inte fler än två spelare från samma lag uttagits.

Denna regel avser inte utländska spelare enligt TB 4:3 och avser spelare i aktuell åldersgrupp. Under perioden för förberedelseläger inför J20-VM och under J20-VM ställs inga matcher in enligt denna bestämmelse.

Serieadministratör fattar i samråd med de båda lagen beslut om nytt speldatum.

§ 1:14 FRIBILJETTER

Vid alla matcher av nationell och internationell karaktär har innehavare av de av SIF utfärdade legitimationshandlingarna (förbundskort) rätt till fri entré (sittplats i mån av biljettillgång). Innehavare av SIF:s speciella legitimationer i anledning av utmärkelser såsom Guldmedalj, Stora Grabbars märke eller Damernas Stora Märke, har alltid rätt till sittplats. Denna bestämmelse gäller inte i av IIHF arrangerade matcher.

Av SIF utsedda funktionärerna (supervisor, domargranskare, förbundskapten etc.) har rätt till fri entré (sittplats) för sina uppdrag.

Biljettbokning ska göras senast två dagar före match.

§ 1:15 TRÄNARLEGITIMATIONER

Alla lag inom svensk ishockey ska vid match och träning ha tränare med utbildning enligt utbildningsstegen (www.hockeyakademin.se).

För utländska tränare gäller att de ska ha utbildning motsvarande utbildningsstegen. Intyg skall skickas in till SIF:s utvecklingsavdelning.

Fortbildning av tränare ska genomföras minst vart tredje år för att tränarlegitimationen ska vara giltig.

Tränare för lag i förbundsserier, J20 Elit och J18 Elit

Huvud – och en assisterande tränare SHL samt huvudtränare i HockeyAllsvenskan, J20 SuperElit och elithockeygymnasierna (NIU) ska ha genomgått Utbildningsstegens högsta utbildning (ETU).

Huvudtränare i HockeyEttan, J20 Elit, J18 Elit samt Riksserien samt assisterande tränare i Hockeyallsvenskan och J20 Superelit ska ha genomgått utbildningsstegens näst högsta utbildning (JS2).

Målvaktstränare:

- Alla föreningar i SHL, HockeyAllsvenskan, J20 SuperElit och på elithockeygymnasierna (NIU) ska ha en målvaktstränare som genomgått utbildningsstegens högsta målvaktstränarutbildning ”Målvakt 3” (Målvaktstränare Nivå 1).
- Alla övriga föreningar enligt ovan (Riksserien, HockeyEttan, J20 Elit och J18 Elit) ska ha en målvaktsansvarig som gått kursen ”MÅLVAKT 2” (Målvaktstränare Nivå 2).

1. Respektive förening skall senast den 20 augusti varje år i SIF:s tävlingsadministration (TSM) säsonsregistrera och lagregistrera sina tränare och målvaktstränare.
2. I de fall tränarens utbildningsnivå inte är fullgod upprättas senast den 31 augusti av föreningen en utbildningsplan för tränaren.
3. Dispens beviljas innevarande säsong förutsatt att en godkänd utbildningsplan upprättats samt att en dispensavgift enligt nedan betalas till SIF:s tävlingsavdelning.

Tränare

- i. *SHL, J20 SE och HockeyAllsvenskan,* 30 000:-
- ii. *Elithockeygymnasium,* 20 000:-
- iii. *HockeyEttan, J18-20 Elit och Riksserien, ass. HA+J20 SE* 10 000:-

Målvaktstränare

- i. *SHL, J20 SE och HockeyAllsvenskan,* 15 000:-
- ii. *Elithockeygymnasium,* 15 000:-
- iii. *HockeyEttan, J18-20 Elit och Riksserien,* 7 500:-

4. I de fall tränare och målvaktstränarens utbildningsnivå ej är fullgod på grund av icke genomförd fortbildning erläggs föreningen en straffavgift på 3000:-

SIF:s tävlingsavdelning fakturerar dispensavgiften till berörd förening senast den 31 augusti. Dispensavgiften används till erforderlig kursavgift samt administrativa handläggningskostnader. Återbetalning av återstående dispensavgift sker vid fullföljd utbildningsplan den 1 juni efterföljande år. Dispensavgiften gäller för en säsong och återbetalas enbart om tränaren fullföljer sin utbildningsplan före den 30 april innevarande säsong. Dessa regler gäller även vid byte av tränare under pågående säsong.

Tränare för lag i regioner och distrikt

Huvudtränare i distriktslag ska ha genomgått utbildningsstegens näst högsta utbildning (JS2).

Alla distrikt ska ha en målvaktsansvarig som gått kursen "Målvakt 3" (Målvaktstränare Nivå 1). Målvaktstränare i distriktslag ska ha genomgått utbildningsstegens högsta målvaktstränarutbildning "Målvakt 3" (Målvaktstränare Nivå 1).

Tränare i underliggande divisioner och ungdomslag ska ha genomgått utbildning enligt utbildningsstegen.

1. Respektive förening skall senast 30 september varje år i SIF:s tävlingsadministration (TSM) säsonsregistrera och lagregistrera sina tränare
2. I de fall tränarens utbildningsnivå inte är fullgod upprättas senast den 15 oktober av föreningen en utbildningsplan för tränaren.
3. Dispens beviljas innevarande säsong förutsatt att en godkänd utbildningsplan upprättats samt att en dispensavgift enligt nedan betalas in till SDF.
 - i. *Distriktslag* 10 000:-
 - i. *Underliggande divisioner och ungdomslag* 4 000:-
4. Dispensavgiften gäller för respektive lag i föreningen.

SDF:s serieadministratör fakturerar dispensavgiften till berörd förening senast den 30 oktober. Återbetalning av dispensavgiften vid fullföljd utbildningsplan görs den 1 juni efterföljande år.

Dispensavgiften gäller för en säsong och återbetalas enbart om tränaren fullföljer sin utbildningsplan under innevarande säsong. Dessa regler gäller även vid byte av tränare under pågående säsong.

Förening eller tränare som inte följer ovanstående bestämmelse kan bestraffas enligt TB 9:7.

Kap 2 ARRANGEMANG

§ 2:1 SÄNDNING VIA TV, RADIO OCH INTERNET M.M.

Förening har rätt att efter skriftligt tillstånd från rättighetsinnehavaren SIF träffa avtal med tredje man om sändning av rörliga bilder och ljud från eget matcharrangemang i alla nu befintliga samt i framtiden utvecklade former av media såsom TV, radio och internet.

Om SIF:s godkännande ska avse mer än ett matcharrangemang i senior- och juniorserier ska det ha formen av avtal mellan SIF och den arrangerande föreningen eller organisationen som företräder föreningen.

SIF ska innan godkännande enligt ovan beakta eventuella konsekvenser för närliggande föreningar och SDF.

Den arrangerande föreningen (eller organisation som företräder föreningen) har en skyldighet att tillförsäkra SIF, eller den part SIF utser, tillträde till matcherna för att möjliggöra sändningar/överföringar enligt första stycket.

§ 2:2 TILLSTÅND FÖR SPEL OCH DOBBEL

Förening har rätt att efter tillstånd från SIF och i enlighet med svensk lag anordna så kallat spel och dobbel i anslutning till eget arrangemang. Sådant tillstånd ska ha formen av ett avtal mellan SIF och den arrangerande föreningen eller organisationen som företräder föreningen.

§ 2:3 VADHÅLLNING

Spelare, ledare, domare eller annan som kan påverka resultatet av en match eller delmoment under en match, får inte själv eller genom ombud, vare sig inom eller utom riket, ingå vadhållning gällande utgången av matchen eller annat förhållande rörande matchen av vad slag det än må vara.

Inte heller får denne ingå vadhållning enligt ovan som rör andra matcher i samma serie eller turnering som denne tävlar i eller matcher som dennes klubb inom samma idrott är delaktiga i. Det är även förbjudet att delta i eller på annat sätt medverka till sådan manipulation som angetts ovan oavsett om personen själv eller genom ombud ingått vadhållning.

Om en sådan person blir kontaktad av någon annan för att medverka till vadhållning på angivet sätt är personen skyldig att omgående underrätta SF om detta.

Den som medverkar eller försöker medverka till manipulation enligt ovan ska anmälas till bestraffning enligt 14 kap. RF:s stadgar.

Den som inte omfattas av RF:s bestraffningsregler kan av Rättskommitté (eller motsvarande) komma att förbjudas tillträde till idrottsevenemang under viss tid. RK:s beslut får överklagas till Förbundsstyrelsen.

§ 2:4 PRISER

I ungdomstävling för spelare under 16 år får inte prispengar eller därmed jämställda priser förekomma.

§ 2:5 MEDIAKUB

Repriser på tveksamma situationer i matchen, exempelvis utvisningar, bortdömda mål och offside-situationer, får repriseras högst tre gånger under matchen. Särskilda bestämmelser kan förekomma vid högriskmatcher enligt säkerhetsmanualen.

§ 2:6 MUSIK

Musik som spelas i arenorna får ej vara av förlöjligande karaktär eller uttrycka missaktning för folkgrupp eller annan grupp av personer med anspelning på ras och hudfärg, nationellt eller etniskt ursprung, religion eller sexuell läggning.

§ 2:7 FÖRENINGSSARRANGEMANG

Föreningsarrangemang ska genomföras i enlighet med svensk lag, myndigheters beslut och tillämpliga föreskrifter.

Övergångar

Övergångshandling	350:-	
Expresshantering enligt jourtider	2 500:-	
Ej inskickade originalhandlingar	+1 000:-	

Dispenser

Dispens namngiven målvakt	1 500:-	
Dispens namngiven junior	1 500:-	
Dispens namngiven överårig spelare	1 500:-	
Dispenser Damer	300:-	
Dispenser, övrigt	300:-	
Expresshantering enligt jourtider	2500:-	

Faxgodkännande/Mail

Faxgodkännande/mail (Se § 4:2)	300:-	(16/5-2014 - 31/1-2015)
--------------------------------	-------	-------------------------

Internationella avgifter

Letter of Approval (under 18 år)	600:-	
Try Out (träningsmatcher)	600:-	
Internationell övergång herrar (18 år och äldre)	10 000:-	(IIHF, gult kort, adm.avg inkl. faxgodkännande)
Internationell övergång damer (18 år och äldre)	3500:-	(IIHF, gult kort,)
NHL-övergång	10 000:-	(vid IIHF/NHL-avtal)
Ej inskickade originalhandlingar	2000:-	

Tillstånd

Administrationsavgift tränarlegitimationer	300 :-/förening	
Tillstånd Europa (inkl. försäkring)	1 000:-	
Tillstånd USA/CAN (inkl. försäkring)	3 000:-	
Tillstånd övriga matcher/cuper	200:-	
Auktorisationsansökan selectlag/selectcamp	10 000:-	
Ändrad match efter fastställd spelordning-före 2 veckor	250:-	
Ändrad match efter fastställd spelordning-efter 2 veckor	400:-	
Protester	1 100:-	

Anmälning till serier

SHL	enligt SIF/SHL-avtal	
HockeyAllsvenskan	16 000:-	
HockeyEttan	12.500:-	+ 3000 :- adm.avgift
J20 SuperElit	10.000:-	
Riksserien	6 000:-	

Kap 4 REPRESENTATIONSBESTÄMMELSER

§ 4:1 REPRESENTATION

Spelare representerar den förening för vilken spelaren är registrerad i spelarkortsregistret.

Vid spelarövergång mellan föreningar under spelåret krävs en övergångshandling för samtliga spelare. För U12-spelare (född 2003) och yngre är övergångshandlingen kostnadsfri.

Samtliga spelare ska vara registrerade i spelarkortsregistret.

Spelare kan endast representera en förening, med undantag av utlåningsspelare enligt TB § 4:5.

Spelare får dock efter skriftligt medgivande från den förening spelaren representerar spela i annan förening om det inte gäller tävlingsmatch enligt TB 1:4. Se dock begränsning 8:1, 8:3.

Dam- och flickishockeyspelare U17 och äldre ska vara registrerad i den förening för vilken hon spelar damishockey. Dispens kan sökas för spel med herr/pojk hockey, vilket innebär att hon kan representera två föreningar. Flickspelare upp till och med U16 ska vara registrerad i den förening där hon bedriver sin huvudsakliga föreningsaktivitet.

Veteranspelare som enbart deltar i veteranverksamhet säsongregistreras varje spelår i den förening där han/hon deltar i verksamheten. Säsongregistrering av veteranspelare administreras av föreningen och ska ske under perioden 1 oktober till och med den 31 januari. Veteranspelare som byter förening mellan säsonger registreras i den nya föreningen utan övergångshandling. Vid övergång under säsong behövs heller ingen övergångshandling, men SIF ansvarar för administrationen av registreringen i den nya föreningen.

Spelare utan gällande spelaravtal är fri att representera ny förening i Sverige eller annat land inom IIHF. (Se § 4:9 för ej fullgjord spelarövergång.) Detta innebär att den förening för vilken spelaren senast var registrerad kan komma att ha rätt till ersättning enligt SIF:s system för utbildningsersättning.

Spelare ska vara medlem i förening som deltar i tävlingsverksamheten.

För deltagande i seniormatch ska spelare vara U15 (född 2000) eller äldre. Bestämmelsen avser såväl herr-, som damishockey. Dispens kan sökas hos serieadministratören.

§ 4:2 REGISTRERING AV SPELARAVTAL/ELEKTRONISKA ÖVERGÅNGAR

Spelare i förbundsserier, J20 Elit samt J18 Elit ska registreras i en förening enligt ett av SIF fastställt formulär för spelaravtal. Spelaravtalet ska vara expedierad av administratören för att spelaren ska ha rätt att representera föreningen.

Spelare som är födda 1992 eller äldre kan teckna avtal från ett till fem spelår.

Spelare som är födda 1993/1998 kan teckna avtal från ett till tre spelår.

Spelare som är födda 1999 och yngre kan endast teckna avtal för ett spelår.

Personliga avtal ska ha samma löptid som spelaravtalet.

Individuella tillägg till spelaravtalet, mellan spelaren och föreningen, ska ha samma löptid som

spelaravtalet. Vid eventuell konflikt (bindningstid eller annat) mellan spelaravtalet och eventuella individuella tillägg/sidoöverenskommelser, skall spelaravtalet äga företräde och således exkludera eventuella kolliderande avvikelser i sagda individuella tillägg.

För godkännande av spelaravtal av minderårig spelare krävs båda vårdnadshavarnas underskrifter.

Spelaravtalet ska skickas i original skickas till administratören, sida två behålls av föreningen och sida tre behålls av spelaren.

Spelaravtalet samt expeditionsavgiften ska vara administratören tillhanda innan handläggning sker.

Undantag: Om spelaren beviljats tillfälligt speltillstånd (godkännande) från SIF är detta giltigt i 10 dagar. Inom dessa dagar ska originalhandlingen insändas till administratören. Om inte originalhandlingen insänts till administratören inom nämnda period förfaller registreringen.

Spelare i förbundsserier, J20 Elit, samt J18 Elit som saknar spelaravtal är okvalificerad spelare enligt TB 5:11.

Avtalet upphör automatiskt vid utgången av den avtalstid som är angiven i spelaravtalet.

§ 4:3 UTLÄNDSKA OCH SVENSKA SPELARE

Med utländsk spelare menas icke svensk medborgare som innehar transferkort ursprungligen utfärdat av annat landsförbund än SIF.

Med svensk spelare menas att spelaren innehar svenskt medborgarskap.

Transferkort kan vara tidsbegränsat eller obegränsat för spel i Sverige. Spelare som innehar dubbelt medborgarskap (svenskt och annat) ska ha ett obegränsat transferkort för att betraktas som svensk spelare vid spel i Sverige.

Ett obegränsat antal EU/EES- medborgare och övriga nationaliteter tillåts.

§ 4:4 SPELARÖVERGÅNG/SPELARAVTAL

Spelare som representerar en förening enligt TB 4:1, kan under tiden **16 maj 2014 – 31 januari 2015**, byta förening om alla tre parter är överens. Med detta avses att spelaren, den förening spelaren representerar och den nya föreningen har skrivit på avtal om övergång och nytt spelaravtal.

Vid övergång till ny förening ska spelarövergången/spelaravtalet mellan spelaren och den gamla föreningen ha varit registrerat under en period om 4 dagar (inklusive helgdagar) innan spelaren får representera den nya föreningen.

Expeditionsavgifterna betalas på plusgiro eller bankgiro till administratören innan ärendet expedieras.

Avtal om övergång som sänts in för registrering ska av respektive förbund handläggas skyndsamt och expedieras senast fem arbetsdagar från den dag expeditionsavgiften är erlagd.

Uppsägning av spelaravtal behöver inte göras i de fall spelaravtalet löper till den 15 maj det aktuella spelåret.

Är spelare och förening överens om att avbryta ett spelaravtal löper registreringen spelåret ut till den 15 maj. Önskar spelaren representera en ny förening under det spelåret avtalet uppsagts erfordras en spelarövergång (trepartsöverenskommelse).

§ 4:5 UTLÅNING OCH ÖVERÅRIGA SPELARE

a) Utlåning av spelare

Namngiven målvakt:

Målvakten ska vara registrerad i den överliggande föreningen hos SIF. Två namngivna målvakter (senior eller junior 1995/1996) (Dam senior eller junior 1997/1998) kan utlånas enligt följande.

- Målvakt tillhörande SHL-förening kan lånas ut till HockeyAllsvenskan/HockeyEttan för spel i seniorlaget.
- Målvakt tillhörande HockeyAllsvenskan kan lånas ut till HockeyEttan/Division 2 för spel i seniorlaget.
- Målvakt tillhörande HockeyEttan kan lånas ut till Division 2/Division 3 för spel i seniorlaget.
- Målvakt tillhörande Division 2 kan lånas ut till Division 3 för spel i seniorlaget.
Namngiven målvakt ska registreras senast den 31 januari.
- Målvakt tillhörande Riksserien kan lånas ut till HockeyEttan för spel i seniorlaget.

Namngiven målvakt ska registreras senast den 31 januari.

Denna målvakt har moderföreningen (överliggande föreningen) rätt att ta upp i sitt lag när som helst under säsongen, gäller endast om moderföreningen ej deltar i samma Play Off eller kvalserie som föreningen till vilken målvakt är utlånad. Om föreningar hamnar i samma PlayOff eller kvalserie upphör dispensen automatiskt.

I Play Off, förkvalserie och kvalserien kan målvakten endast representera en förening.

Vid övergång till annan förening än de två angivna föreningarna, förfaller rättigheten att representera två föreningar. Ansökan görs på blankett Dispens namngiven målvakt som beställs från SIF.

Juniorspelare utlåning:

Förening med seniorlag har rätt att placera fem juniorspelare herrar (åldrarna 19-20 år, födda 1995/1996) (Dam 17-18 år, födda 1997/1998) i en annan förening enligt följande.

- Juniorspelare tillhörande SHL-förening kan lånas ut till HockeyAllsvenskan/HockeyEttan för spel i seniorlaget.
- Juniorspelare tillhörande HockeyAllsvenskan kan lånas ut till HockeyEttan /Division 2 för spel i seniorlaget.
- Juniorspelare tillhörande HockeyEttan kan lånas ut till Division 2/Division 3 för spel i seniorlaget.
- Juniorspelare tillhörande Division 2 kan lånas ut till Division 3 för spel i seniorlaget.
- Juniorspelare dam (födda 1997/1998) tillhörande Riksserien kan lånas ut till HockeyEttan för spel i seniorlaget.

Undantag: Utlåningsspelare enligt TB § 4:5 kan återgå till den utlånande föreningen även efter den 31 januari. Undantaget gäller endast en gång per spelare. Om föreningar hamnar i samma PlayOff eller kvalserie upphör dispensen automatiskt.

Föreningen som lånar ut spelaren ska tillstålla administratören blanketten *Dispens juniorspelare*. För spelare tillhörande SHL, HockeyAllsvenskan och Riksserien erfordras en utbildningsplan som är godkänd av utvecklings- och landslagsavdelningen. Först därefter kan utlåning ske.

Utlåning av J18-spelare på landslagsnivå kan ske enligt samma modell efter dispens av tävlingsnämnden.

Utlåning seniorspelare

Förening med seniorlag har rätt att placera fem seniorspelare (födda 1993/1994) (Dam 1995/1996) i en annan förening enligt följande.

- Seniorspelare tillhörande SHL-förening kan lånas ut till HockeyAllsvenskan/HockeyEttan för spel i seniorlaget.
- Seniorspelare tillhörande HockeyAllsvenskan kan lånas ut till HockeyEttan /Division 2 för spel i seniorlaget.
- Seniorspelare tillhörande HockeyEttan kan lånas ut till Division 2/Division 3 för spel i seniorlaget.
- Seniorspelare tillhörande Division 2 kan lånas ut till Division 3 för spel i seniorlaget.
- Seniorspelare tillhörande Riksserien (födda 1995/1996) kan lånas ut till HockeyEttan för spel i seniorlaget.

Undantag: Utlåningsspelare enligt TB § 4:5 kan återgå till den utlånande föreningen även efter den 31 januari. Undantaget gäller endast en gång per spelare.

Om föreningar hamnar i samma Play Off eller kvalserie upphör dispensen automatiskt.

Föreningen som lånar ut spelaren ska tillstålla administratören blanketten *Dispens överårig spelare*. För spelare tillhörande SHL och HockeyAllsvenskan erfordras en utbildningsplan som är godkänd av utvecklings- och landslagsavdelningen. Först därefter kan utlåning ske.

Mottagande förening kan maximalt mottaga 5 utlåningsspelare samt en målvakt.

Vid eventuellt byte av förening för utlåningsspelare måste dispens sökas hos SIF:s tävlingsnämnd.

b) Överåriga spelare

Deltagande i J20-serier:

I J20-serier kan 2 överåriga och en överårig målvakt delta. Regionala avvikelser avseende färre antal överåriga kan förekomma. Sådana avvikelser godkänns av SDF.

Avvikelser gällande förbundsserier ska godkännas av SIF:s tävlingsnämnd.

Deltagande i J18-serier:

I grundserier kan överåriga spelare delta. I J18-allsvenskan tillåts inga överåriga. I J18-serier kan två J20-spelare och en J20-målvakt, spelare födda 1995/1996, delta. Regionala avvikelser avseende färre antal J20-spelare kan förekomma. Sådana avvikelser godkänns av SDF.

Avvikelser gällande förbundsserier ska godkännas av SIF:s tävlingsnämnd.

c) Lokala avvikelser i region och distrikt

I region- eller distriktsserie kan SDF ge lag dispens att använda ytterligare utlåningsspelare eller överåriga spelare. Sådana lokala avvikelser ska syfta till att bibehålla lag och spelare i verksamheten och antalet spelare i spelarregistret ska vara vägledande vid ett sådant beslut. Lag med sådan avvikande dispens kan inte kvalificera sig till spel i en högre serie.

§ 4:6 ÖVERGÅNG TILL UTLÄNDSK FÖRENING (IIHF)

Spelare som önskar övergå till utländsk förening som tillhör landsförbund anslutet till IIHF ska under tiden **16 maj 2014 - 31 januari 2015** i enlighet med IIHF:s bestämmelser sända in transferkort till SIF för godkännande.

Spelaren får inte representera den utländska föreningen förrän transferkortet i original är godkänt och registrerat av IIHF.

Undantag: Om spelaren beviljats tillfällig speltillstånd (faxgodkännande) från IIHF är detta giltigt i 30 dagar.

Spelare som lämnat Sverige utan Internationellt Transferkort, ITC, enligt IIHF bestämmelser samt SIF:s bestämmelser ska anmälas till SIF:s tävlingsnämnd som enligt TB 9.7.1 kan ålägga spelaren att betala en straffavgift för att återregistreras i Sverige.

Vid tvist hänskjuts ärendet till IIHF för slutgiltigt avgörande.

§ 4:7 ÖVERGÅNG FRÅN UTLÄNDSK FÖRENING (IIHF)

Spelare som avser att övergå till svensk förening från utländsk förening som tillhör landsförbund anslutet till IIHF ska registreras med ITC enligt IIHF:s bestämmelser. Sådan övergång kan göras under tiden **16 maj 2014 - 31 januari 2015**.

Spelaren får inte representera den svenska föreningen förrän ITC i original är godkänt och registrerat av IIHF.

Undantag: Om spelaren beviljats tillfällig speltillstånd (faxgodkännande) från IIHF är detta giltigt i 30 dagar. Originalkortet ska skickas in omgående till SIF när spelaren fått sitt faxgodkännande från IIHF. Detta för att IIHF skall kunna utfärda ett permanent speltillstånd inom dessa 30 dagar.

Spelare som lämnat Sverige utan ITC enligt IIHF bestämmelser samt SIF:s bestämmelser ska anmälas till SIF:s tävlingsnämnd som enligt TB 9.7.1 kan ålägga spelaren att betala en straffavgift för att återregistreras i Sverige.

Vid tvist hänskjuts ärendet till IIHF för slutgiltigt avgörande.

§ 4:8 ÖVERGÅNG TILL OCH FRÅN NHL SAMT ANNAN ORGANISATION UTANFÖR IIHF

Kontrakterade spelare som önskar övergå till NHL eller annan organisation som inte tillhör IIHF kan göra detta först efter anmälan på blanketten (Anmälan av svensk spelare) under tiden 16 maj – 15 juni.

Kontrakterade spelare som är draftade vid årets NHL-draft kan övergå till en NHL-klubb under tiden 15 juli – 15 augusti och då mot en avgift enligt NHL-avtalet.

Svenska spelare som önskar övergå till/från annan organisation som ej tillhör IIHF till/från SIF, skall göra detta på blanketten (Anmälan av svensk spelare) under tiden 16 maj – 31 januari.

För spelare som önskar övergå från NHL till Sverige/IIHF krävs internationellt transferkort.

Anmälan om övergång skall vara inskickad till SIF, undertecknad av spelaren och den svenska förening spelaren senast representerat, innan han/hon åker över till NHL eller annan organisation som inte tillhör IIHF.

Spelare med ett signerat NHL-kontrakt, som är under utlåning till en svensk klubb, kan efter den 31 januari söka godkännande hos Tävlingsnämnden för övergång tillbaka för spel i NHL.

§ 4:9 EJ FULLGJORD SPELARÖVERGÅNG

I de fall det konstaterats att spelare vid övergång inom eller utom Sverige inte har följt SIF:s tävlingsbestämmelser eller inte fullgjort sina skyldigheter gentemot svensk förening, utländsk förening eller SIF, har inte rätt att spela i av SIF eller IIHF tillståndsgiven match utan SIF:s godkännande.

En spelare som inte spelat i någon förening under ett helt spelår kan registreras in av respektive administratör förutsatt att det inte konstaterats att spelaren brutit mot SIF:s tävlingsbestämmelser eller inte fullgjort skyldigheter enligt vad som angetts ovan.

§ 4:10 FÖRBUD ATT FÖRHANDLA MED ANNAN ÄN CERTIFIERAD AGENT

Förening i SHL, HockeyAllsvenskan, HockeyEttan och J20-Super Elit som vill kontraktera en spelare får endast förhandla med spelaren själv, certifierad agent, närstående till spelaren eller advokat. Med närstående avses här förälder, far- och morförälder och syskon samt make/maka och sambo. Vid förhandling med agent åligger det föreningen att försäkra sig om att agenten innehar certifiering utfärdad av Certifieringsnämnden enligt av Svenska Ishockeyförbundet, SHL, HockeyAllsvenskan och SICO framtagna bestämmelser. Förening som bryter mot förevarande bestämmelser kan ådömas bestraffning enligt kap 9.

Kap 5 TÄVLINGSVERKSAMHET

§ 5:1 SAMMANSLAGNING AV FÖRENINGAR

Beslutar förening att dess verksamhet ska uppgå i annan förening, kan den sistnämnda (föreningen) få tillstånd av tävlingsnämnden att ta den plats i seriesystemet som den gamla föreningen hade rätt till, under förutsättning att denna lagt ned sin ishockeyverksamhet. Ansökan om att ta sådan plats i seriesystemet ska ges in till SIF som ska besluta i frågan.

Till ansökan ska bifogas bestyrkta protokollsutdrag från respektive förening av vilka ska framgå att beslut fattats i enlighet med föreningens stadgar och att föreningarna hemställer om att den nya föreningen får ta den aktuella platsen i seriesystemet.

Till ansökan ska även bifogas båda föreningarnas senaste verksamhets- och förvaltningsberättelser.

Förening kan, sedan ansökan beviljats av SIF, spela under så kallat dubbelnamn eller helt nytt namn. Berörda föreningar ska vara överens om det nya namnet och detta ska framgå av de översända protokollsutdragen. Vidare ska Riksidrottsförbundet (RF) ha godkänt ett eventuellt nytt namn.

Tävlingsnämnden är beslutande i frågor enligt denna paragraf. Liknande frågor som avser föreningssamverkan och övertagande av serieplatser som inte inryms i ovanstående, uppdras åt tävlingsnämnden att besluta. I handläggningen av sådana ärenden ska en utredning genomföras, med bäring mot Nämnden för SHL och HockeyAllsvenskans krav om ekonomisk stabilitet, god organisation, ungdomsverksamhet samt godtagbar kvalitet och kapacitet av arena, samt för ishockeyns utveckling.

§ 5:2 TURNERINGAR

För speciella turneringar/cuper med nationella och internationella lag, som inte arrangeras av SIF kan särskilda tävlingsbestämmelser utfärdas av arrangören. Ansökan om tillstånd bifogat med TB ska göras hos vederbörande SDF. Är utländska lag med ska distriktet till- eller avstyrka ansökan innan tävlingsavdelningen beslutar i ärendet. Se tillståndsansökan Kap 8.

§ 5:3 AVTAL MED KOMMUN/PLANÄGARE

SIF rekommenderar distrikt/förening att sluta avtal med kommun/planägare beträffande matcharrangemang. Sådant avtal ska vid icke spelbar is eller dylikt, då match inte kan genomföras, innehålla att planägare/kommun är ersättningsskyldig till gästande lag. Om sådant avtal inte finns kan serieadministratör besluta att arrangören (hemmalaget) är ersättningsskyldig för gästande lags eventuella kostnader.

Serieadministratörens beslut kan överklagas till tävlingsnämnden

§ 5:4 TÄVLINGSINBJUDAN

Kallelse till match ska i god tid tillställas motståndarlag och funktionärer.

§ 5:5 FELAKTIG INFORMATION OM MATCH

Förening som lämnat vilseledande uppgifter om möjlighet att genomföra match kan åläggas att ersätta motståndarlagets och funktionärernas resekostnader och andra styrkta kostnader. Eventuell tvist härom handläggs av tävlingsnämnden. Föreningen kan även åläggas att betala en straffavgift enligt TB 9.7.1.

§ 5:6 MATCH- OCH ARENAKONTROLL

Vid matcher i förbunds- och regionsserier ska av SIF/region utsedd säkerhetsdelegat tjänstgöra för att kontrollera bl.a. matcharrangemang och säkerhet för spelare, domare och publik samt entrékontroll, i enlighet med gällande arena- och besiktningsskrav.

§ 5:7 A SERIEMETODEN – LÅNG SERIE

Enligt SERIEMETODEN - lång serie - spelas serie som enkel- eller dubbelserie med hemma- och bortamatcher enligt fastställd spelordning. Serien ska färdigspelas. Lag som inte spelar färdigt serien ska nästkommande säsong flyttas ned till lägre division.

Beträffande ordningsföljden i serien gäller följande:

- A/ Segrande lag får 2 poäng.
Förlorande lag får 0 poäng.
Vid oavgjord match får båda lagen 1 poäng.
- B/ Ordningsföljden mellan lagen i en serie avgörs med antalet vunna poäng.
- C/ Vid lika poängställning avgör målskillnaden, d.v.s. skillnaden mellan antalet gjorda och insläppta mål.
- D/ Är målskillnaden lika stor, placeras det lag främst som gjort flest mål.
- E/ Har lagen gjort lika många mål, är lagens inbördes resultat avgörande.
- F/ Kan ordningsföljden ändå inte fastställas spelas skiljematch på en av SIF fastställd bana, dock endast om utgången av matchen har betydelse för serieseger, upp- eller nedflyttning i seriesystemet.

§ 5:7 B SERIEMETODEN – KORT SERIE

SERIEMETODEN - kort serie utgör ett tillägg till den internationella tabellräkningen och denna metod används vid turneringar som t.ex. distriktslagstävlingar och andra poolspel.

Beträffande ordningsföljden i serien gäller följande:

- A/ Segrande lag får 2 poäng.
Förlorande lag får 0 poäng.
Vid oavgjord match får båda lagen 1 poäng.

- B/ Ordningsföljden i serien avgörs genom antalet vunna poäng.

- C/ Vid lika poängställning mellan två lag avgör:
 - 1. Inbördes möte
 - 2. Är matchen oavgjord avgör:
 - a. Målskillnaden (hela serien)
 - b. Flest gjorda mål (hela serien)
 - c. Lottning

- D/ Vid lika poängställning mellan tre eller flera lag upprättas en särskild tabell med enbart dessa lags
inbördes möten och placeringarna avgörs enligt följande.
 - 1. Antalet poäng
 - 2. Målskillnad
 - 3. Flest gjorda mål
 - 4. Om ställningen fortfarande är lika räknas även målen i de övriga matcherna in och målskillnaden avgör.
 - 5. Lottning

§ 5:7 C SERIEMETODEN – TRE POÄNG MED OVERTIME

Beträffande ordningsföljden i förbundsserier gäller följande:

- A Segrande lag under ordinarie tid får 3 poäng.
Förloraren får 0 poäng.
Vid oavgjord match får lagen 1 poäng vardera.

- B. Vid oavgjort resultat efter tre perioders spel (60 minuter) gäller:
Lagen spelar med 5 spelare inklusive målvakt.
Målvakt får ej ersättas med utespelare under Overtime undantaget avvaktande utvisning.
Om ett lag ersätter målvakten med en utespelare (ej avvaktande utvisning) under Overtime ska laget ådömas ett lagstraff (2 min).
Matchen förlängs enligt Overtime metoden (dock högst 5 minuter) till dess att något av lagen gjort mål.
Laget som gör vinstmålet under Overtime erhåller ytterligare en poäng.

- C Ordningsföljden mellan lagen i en serie avgörs med antalet vunna poäng.

- D Vid lika poängställning avgör målskillnaden, det vill säga skillnaden mellan antalet gjorda och insläppta mål.
- E Är målskillnaden lika stor, placeras det lag främst som gjort flest mål.
- F Har lagen gjort lika många mål, är lagens inbördes resultat avgörande.
- G Kan ordningsföljden ändå inte fastställas spelas skiljematch på en av SIF fastställd bana, dock endast om utgången av matchen har betydelse för serieseger, upp- eller nedflyttning i seriesystemet.
- H Om det inte finns någon möjlighet att genomföra en skiljematch sker lottning.

§ 5:7 D SERIEMETODEN – TRE POÄNG MED OVERTIME OCH STRAFFAR

Beträffande ordningsföljden gäller följande:

- A Segrande lag under ordinarie tid får 3 poäng.
Förloraren får 0 poäng.
Vid oavgjord match får lagen 1 poäng vardera.
- B. Vid oavgjort resultat efter tre perioders spel (60 minuter) gäller:
Lagen spelar med 5 spelare inklusive målvakt.
Målvakt får ej ersättas med utspelare under Overtime undantaget avvaktande utvisning.
Om ett lag ersätter målvakten med en utspelare (ej avvaktande utvisning) under Overtime ska laget ådömas ett lagstraff (2 min).
Matchen förlängs enligt Overtime metoden (dock högst 5 minuter) till dess att något av lagen gjort mål.
Laget som gör vinstmålet under Overtime erhåller ytterligare en poäng.
Vid oavgjort resultat efter Overtime skall straffslag utföras enligt § 5:9. Laget som vinner straffslagstävlingen vinner en poäng till och slutresultatet skrivs med ett mål mer efter det oavgjorda resultatet till det segrande laget.
- C Ordningsföljden mellan lagen i en serie avgörs med antalet vunna poäng.
- D Vid lika poängställning avgör målskillnaden, det vill säga skillnaden mellan antalet gjorda och insläppta mål.
- E Är målskillnaden lika stor, placeras det lag främst som gjort flest mål.
- F Har lagen gjort lika många mål, är lagens inbördes resultat avgörande.
- G Kan ordningsföljden ändå inte fastställas spelas skiljematch på en av SIF fastställd bana, dock endast om utgången av matchen har betydelse för serieseger, upp- eller nedflyttning i seriesystemet.
- H Om det inte finns någon möjlighet att genomföra en skiljematch sker lottning.

§ 5:7 E SERIEMETODEN – TRE POÄNG UTAN OVERTIME OCH STRAFFAR

Beträffande ordningsföljden gäller följande:

- A Segrande lag under ordinarie tid får 3 poäng.
Förloraren får 0 poäng.
Vid oavgjord match får lagen 1 poäng vardera.
- C Ordningsföljden mellan lagen i en serie avgörs med antalet vunna poäng.
- D Vid lika poängställning avgör målskillnaden, det vill säga skillnaden mellan antalet gjorda och insläppta mål.
- E Är målskillnaden lika stor, placeras det lag främst som gjort flest mål.
- F Har lagen gjort lika många mål, är lagens inbördes resultat avgörande.
- G Kan ordningsföljden ändå inte fastställas spelas skiljematch på en av SIF fastställd bana, dock endast om utgången av matchen har betydelse för serieseger, upp- eller nedflyttning i seriesystemet.
- H Om det inte finns någon möjlighet att genomföra en skiljematch sker lottning.

§ 5:8 PLAY OFF METODEN

Om match vid den ordinarie speltidens slut inte är avgjord gäller de av serieadministratören utfärdade seriebestämmelserna. Har sådana separata bestämmelser inte utfärdats gäller Play Off metoden enligt följande:

Varje match ska avgöras. Vid lika resultat vid ordinarie speltids slut förlängs matchen till dess avgörande sker (första mål så kallad Sudden Death). Innan sådan förlängning startar ska banan spolas och lagen få paus i *max 18 minuter*. Är matchen inte avgjord efter en period får lagen paus i *max 18 minuter*, varvid banan spolas osv.

Metoden används i Play Off matcher. Play Off matcher spelas i udda antalet matcher och varje match ska avgöras.

§ 5:9 STRAFFSLAG

När matcher ska avgöras med straffslag gäller följande:

1. Straffslagen utförs mot båda målen utan sidbyte. Mitten av banan från mittcirkeln till mål skrapas.
2. Lagen utser tre (3) spelare som ska utföra straffslagen. Dessa behöver inte namnges i förväg. Dom fyra målvakterna och samtliga spelare som finns på laguppställningen har rätt att delta i straffläggningen.
3. Utvisad spelare som inte avtjänat sitt straff får inte utföra straffslag. Utvisad spelare ska vara kvar i utvisningsbåset alternativt omklädningsrummet.

4. Domaren avgör genom lottning och under överinseende av lagens kaptener, vilket lag som ska starta straffläggningen. Vinnaren av lottningen får välja om hans lag ska börja skjuta eller inte.
5. Målvakterna från respektive lag får bytas efter varje straffslag.
6. Straffslagen utförs enligt officiella regelboken (regel 509).
7. Lagen utför tre straffslag vardera. Turordningen mellan lagen skiftas. Om ett avgörande sker tidigare exempelvis 2-0, ska inte resterande straffslag utföras.
8. Om resultatet är oavgjort efter tre straffar av vardera laget ska straffslag utföras enligt Sudden Death, med samma eller nya spelare, med det andra laget som startar straffläggningen. Samma spelare kan användas för straffslagen i Sudden Death. Det lag som först har gjort flest mål, efter lika antal utförda straffslag, har segrat.
9. Protokollföraren antecknar samtliga spelare som lägger straffslag och de målvakter som deltar, samt utgången av straffläggningen.
10. Endast det avgörande målet räknas in i slutresultatet. Målet krediteras den spelare som gjorde det avgörande målet och den målvakt det berör.

§ 5:10 UPPSKJUTANDE AV MATCH

Serieadministratör och två föreningar kan fatta gemensamt beslut att match mellan de båda föreningarna ska uppskjutas. Serieadministratören fattar beslut om ny speldag.

Om gästande lag och domare åsamkats extra kostnader genom att arrangerande förening underlåtit att i tid meddela gästande lag om uppskjuten match, kan serieadministratören besluta att arrangerande förening ska ersätta gästande lag och domare för extra kostnader. Tvist avgörs av tävlingsnämnden i förbundsserier och SDF i regions/distriktsserier.

§ 5:11 UTEBLIVANDE FRÅN ELLER BRYTANDE AV MATCH

Om förening uteblir från match kan serieadministratören fastställa resultatet 5-0 och/eller besluta om andra åtgärder.

Om förening bryter påbörjad match, kan den icke felande föreningen tilldelas seger med 5-0 eller det aktuella resultatet vid den aktuella händelsen.

Förening kan uteslutas ur tävlingen och kan då bli skyldig att ersätta andra lag i tävlingen för eventuella kostnader. (Vid tävling där seriemetoden används borträknas alla resultat från matcher mot lag som uteslutits).

Fortsatt deltagande kan medges om förmildrande omständigheter föreligger enligt beslut av serieadministratören. Förening kan även åläggas påföljd enligt TB 9.7.

Om en påbörjad match bryts av något annat skäl (utanför lagens kontroll) i förbundsserierna är det tävlingsnämnden som fattar beslut om matchens avgörande. I övriga serier fattas beslut av serieadministratören. I sådana fall kan något av följande beslut fattas:

- att resultatet vid den aktuella händelsen fastställs som slutresultat.
- att matchen spelas om från början.
- att matchen återupptas från den matchtid den bröts.

§ 5:12 OKVALIFICERAD SPELARE

Spelare är okvalificerad när spelare deltagit i spel trots att han/hon enligt SIF:s, RF:s eller IIHF:s regelverk inte varit behörig att delta.

Förening som spelat match med okvalificerad spelare ska anses ha förlorat matchen. Om den icke felande föreningen vunnit matchen gäller det uppnådda målresultatet. I annat fall räknas målresultatet som 5-0.

Spelare och förening kan åläggas påföljder enligt TB 9.7.

§ 5:13 STARKAST MÖJLIGA LAG

Förening är skyldig att i tävlingsmatch ställa upp med starkast möjliga lag och fullfölja tävlingen.

Förening som inte följer tävlingsbestämmelserna beträffande starkast möjliga lag ska anmälas till aktuellt beslutsorgan enligt TB 9:6 som kan utdöma påföljd enligt TB 9.7 inklusive beslut om uteslutning. Föreningen kan även bli skyldig att ersätta eventuella kostnader för andra lag i tävlingen.

§ 5:14 FÖRENINGSGEMENSAMT SNEDSTRECKSLAG

I syfte att bibehålla lag och spelare i verksamheten på distrikts- och regionnivå kan SDF ge föreningar dispens att delta i tävlingsverksamheten med ett gemensamt snedstrecksdrag. Det innebär att två eller flera föreningar vid brist på spelare bildar ett gemensamt lag på distrikts- eller regionnivå.

Lag som deltar med den här typen av lagsammansättning kan inte kvalificera sig till högre serienivå. Sådant lag kan ej heller kvalificera sig till spel om SM. Beslut om snedstrecksdrags möjlighet att delta i DM fattas av SDF.

Inga överåriga spelare kan delta i snedstrecksdrag.

Snedstrecksdrag berörs inte av bestämmelsen om selectlagsverksamhet (§ 8:3).

Dispensansökan avseende snedstrecksdrag lämnas till berört SDF på avsedd blankett. Dispensansökan för snedstrecksdrag kan endast beviljas för en säsong i taget. Vid bedömningen av dispensansökan ska utgångspunkten vara syftet att bibehålla spelare och lag i verksamheten. Bedömning av tillämpning görs bland annat utifrån antalet spelare i spelarregistret.

§ 5:15 DELTAGANDE MED ANDRALAG

I syfte att bibehålla lag och spelare i verksamheten på distrikts- och regionnivå kan SDF ge föreningar dispens att delta i tävlingsverksamheten med ett andralag. Andralaget ska enbart bestå av spelare från den egna föreningen och om det är tillämpligt ska det finnas en mellanliggande serienivå för föreningens båda lag.

Andralag kan inte delta i eller kvalificera sig till förbundsserier eller serierna J20 Elit, J18 Elit och U16 Elit.

Dispensansökan avseende andralag lämnas till berört SDF. Dispensansökan för andralag kan endast beviljas för en säsong i taget. I sitt beslut om dispens för andralag kan SDF besluta om namngivna spelare låsta till förstalaget eller andra inskränkningar i syfte att säkerställa tävlingsverksamheten. Vid bedömningen av dispensansökan ska utgångspunkten vara syftet att bibehålla spelare och lag i verksamheten. Bedömning av tillämpning görs bland annat utifrån antalet spelare i spelarregistret.

Kap 6 EKONOMISKA KRAV PÅ FÖRENINGAR

§ 6:1 KRAV PÅ FÖRENINGAR I SHL, HOCKEYALLSVENSKAN OCH DIVISION 1

För deltagande i SHL respektive HockeyAllsvenskan krävs att förening uppfyller - eller erhållit dispens från - fastställda krav avseende ekonomi, organisation, ungdomsverksamhet samt arena (se Reglemente för SHL respektive HockeyAllsvenskan).

För deltagande i HockeyEttan krävs att förening uppfyller - eller erhållit dispens från - fastställda krav avseende organisation och ekonomi (se Reglemente för HockeyEttan).

Förening som inte uppfyller gällande krav eller erhåller dispens, kan enligt nämnda reglementen/krav nedflyttas i seriesystemet.

§ 6:2 FÖRENING I KONKURS

Förening i konkurs får inte starta seriespel i nationella serier eller distriktsserier.

Förening som under pågående seriespel försätts i konkurs har inte rätt att fortsätta sitt deltagande i den serie föreningen är kvalificerad till om inte förbundsstyrelsen fattar beslut att så får ske.

I händelse av att förening försätts i konkurs under pågående seriespel fattar förbundsstyrelsen beslut rörande spelaravtalen.

Spelare i förening som inte får starta seriespel enligt första stycket har rätt att representera annan förening.

§ 6:3 IDROTTS AB I KONKURS

Om Idrotts AB försätts i konkurs ska rättigheten att delta i SIF:s tävlingsverksamhet återgå till den upplåtande föreningen. Nedflyttning i seriesystemet ska ske till SDF-nivå.

Kap 7 MÄSTERSKAPSTÄVLINGAR

§ 7:1 SVENSKT MÄSTERSKAP FÖR SENIORER - HERRAR OCH DAMER.

Högsta förbundsserien, SHL, är kvalificerande tävling för svenskt mästerskap herrar.
Högsta förbundsserien, Riksserien, är kvalificerande för svenskt mästerskap damer.

Svenskt mästerskap avgörs genom Play Off spel. SIF fastställer bestämmelser för tävlingen om svenskt mästerskap.

§ 7:2 SVENSKT MÄSTERSKAP FÖR JUNIORER OCH UNGDOM

Svenskt mästerskap för J20, J18 samt U16 ordnas efter beslut av förbundsstyrelsen. Högsta förbundsserierna för J20 respektive J18 är kvalificerande för SM.
SIF äger rätt att begränsa antalet lag samt fastställa bestämmelser för tävlingen.

§ 7:3 DISTRIKTMÄSTERSKAP

Distriktsförbunden bör årligen ordna tävlingar om distriktsmästerskap. Ungdoms-DM och dam-DM kan vara kvalificerande för deltagande i SM. Distrikten kan även anordna skol-DM.

Distriktsstyrelsen fastställer bestämmelser för tävlingen.

§ 7:4 BEGRÄNSNING AV LAG

Varje förening, ansluten till SIF, får anmäla sig till deltagande i mästerskapstävlingar.
Distriktsförbund äger dock rätt att begränsa antalet lag.

§ 7:5 DM-MATCH

DM-match får inte förläggas så att den kolliderar med SIF:s arrangemang.

Kap 8 TILLSTÅND

§ 8:1 TILLSTÅND FÖR NATIONELL MATCH SAMT CUPER OCH TURNERINGAR

Tillstånd kan endast beviljas för match mellan föreningar. Alla föreningslag som avser delta i match, cup eller turnering, som arrangeras under tiden 15 september till 31 mars, ska söka tillstånd hos sitt SDF. Tillstånd för nationell match samt deltagande i cuper och turneringar söks på särskild blankett.

Cup eller turnering kan arrangeras endast för spelare födda 2005 (U10) och äldre. Undantaget är ”spel på tvären” eller annat arrangemang där tävlingen har underordnad betydelse.

Arrangör av cup eller turnering ska vara SIF, SDF eller en förening (registrerad med RF-nummer) med aktiv ishockeyverksamhet för den aktuella åldersgruppen. Arrangerande förening ska alltid söka tillstånd hos distriktsförbundet.

Ordinarie serieverksamhet (seriespel och kvalspel) har företräde i arenan.

Godkända föreningsgemensamma snedstreckslag i seriespel kan delta i cuper eller turneringar om arrangören så tillåter. Sammansatta lag utöver snedstreckslag ska bestå minst av 75 % egna spelare. Föreningslag som har färre än 75 % egna spelare i laget måste ha ett samarbete med det egna SDF:et.

§ 8:2 TILLSTÅND FÖR INTERNATIONELL MATCH

Vid internationella matcher ska tillstånd sökas oavsett tidpunkt för matchen och detta gäller även match i vilken utländska spelare som till exempel NHL-spelare ska delta.

Ansökan om tillstånd ska ges in till SDF fyra veckor före match och expeditionsavgift ska erläggas enligt TB kap 3. För svenska lag som åker utomlands krävs en tilläggsförsäkring som ska bifogas ansökan. SDF ska med av- eller tillstyrkan omgående sända ansökan vidare till SIF som beslutar i ärendet.

Det åligger arrangerande förening att säkerställa att inbjudna lag har tillstånd från sitt landsförbund och är försäkrade.

Bindande avtal om internationell match får inte träffas innan tillståndet beviljats.

Förening som inte ansökt om internationellt tillstånd eller inte beviljas sådant tillstånd men ändå spelat sådan match kan ådömas påföljd enligt TB 9:7. Det åligger arrangerande förening att säkerställa att inbjudna lag har tillstånd från sitt landsförbund och är försäkrade.

Ungdomslag

Tillstånd beviljas enligt följande:

U16/U15 (1999/2000)	För spel i hela världen.
U14/U13 (2001/2002)	För spel i Europa.
U12/U11 (2003/2004)	För spel i Norden.

U14-lag har rätt att resa till Nordamerika för att träna och spela när spelarna är på sitt 14:e år, det vill säga från och med januari under U14-vårsäsongen.

§ 8:3 TILLSTÅND FÖR SELECTLAGS- OCH SELECTCAMPSVERKSAMHET

Selectlags- och selectcampsverksamhet (tillfälliga blandlag) kan endast bedrivas mellan 15 april – 31 augusti. Det finns tre former av selectlagsverksamhet där inlånade spelare kan delta efter godkännande från sin förening:

1. Föreningslag som består av 75 procent egna spelare och därmed kan låna in maximalt 25 procent av spelarna från andra föreningar. Inlånade spelare måste ha godkännande från sina respektive föreningar.
2. Föreningslag som har färre än 75 procent egna spelare i laget måste ha ett samarbete med ett SDF. SDF och föreningen skall ha godkännande av föreningarna som lånar ut spelare, en utvecklingsplan för aktiviteten och aktiviteten skall följas upp efter genomförandet.
3. Organisation för selectlag/selectcampsverksamhet som auktoriserats av SIF:s utvecklings- och landslagsavdelning. Det krävs auktorisation för organisation för att såväl delta i som att organisera selectlag/selectcampsverksamhet.

Förenings, ledares, spelares eller funktionärs deltagande i ej auktoriserad verksamhet anmäls till tävlingsnämnden.

Vid deltagande i icke sanktionerad verksamhet kan vederbörande bestraffningsorgan avstänga deltagande spelare, ledare eller funktionärer enligt nedanstående inriktning/rekommendation för avstängningstid.

Antal icke sanktionerade matcher	Avstängningstid
0 – 5 matcher	3 månaders avstängning
6 – 10 matcher	4 månaders avstängning
Mer än 10 matcher	6 månaders avstängning

§ 8:4 GRÄNSMATCHER INOM NORDEN

Gränsföreningar inom Sverige, å ena sidan, och Danmark, Finland eller Norge, å andra sidan, får spela mot varandra efter tillstånd från serieadministratören. Ansökan ska vara SDF tillhanda senast fyra veckor före matchen. Detta gäller enstaka matcher, ej turnering.

SDF kontrollerar att föreningar är försäkrade samt att motståndarna har tillstånd att spela från sitt landsförbund.

§ 8:5 MATCH MOT NATIONSLAG

Match mot nationslag ska alltid ske i SIF:s regi i det fall SIF inte godkänner annat. Förening får inte inleda förhandlingar om match mot nationslag innan SIF givit godkännande enligt ovan.

Kap 9 TÄVLINGSÄRENDEN

§ 9:1 TÄVLINGSPROTEST

Förening som deltar i tävlingsmatch, SIF och serieadministratör får avge protest mot företeelse i samband med match. Protesten ska vara skriftlig och ges till aktuell serieadministratör. Protesten ska innehålla uppgifter om grunderna för protesten och åtföljas av expeditionsavgift enligt TB 3:4 samt vara undertecknad av behörig person.

§ 9:2 TID FÖR TÄVLINGSPROTEST

Protest ska för att tas upp till prövning ha kommit in till serieadministratören senast inom tre dagar från matchdagen. Gäller protesten okvalificerad spelares deltagande i seriematch kan protesten tas upp till prövning om den kommit in senast inom 14 dagar efter matchdagen.

Protest avseende matcher i en tävlings fem sista omgångar samt slutspel- och kvalspelsmatch ska inlämnas senast närmaste vardag efter matchen.

Ovan angivna tidsfrister gäller inte SIF och serieadministratör, vilka vid särskilda skäl har rätt att avge protest när det framkommit att TB inte har efterlevts.

§ 9:3 PROTEST ANGÅENDE ISBANA ETC.

Protest angående plan, materiel eller anordningar vid tävlingsplatsen, tas endast upp till behandling om förening före matchen påbörjats skriftligen till domaren anmält sin avsikt att lämna in protest och inom den tid som anges i 9.2 därefter inkommer med protest.

§ 9:4 DELGIVNING

Protest ska ofördröjligen genom administrerande förbunds försorg delges den mot vilken den är riktad, med begäran om yttrande senast åtta dagar efter dag för delgivningen.

§ 9:5 MUNTLLIG FÖRHANDLING

Innan beslut fattas i protestärende kan administrerande förbund kalla till muntlig förhandling. I sådana fall ska samtliga parter kallas. Part får närvara genom ombud. Ombudet ska styrka sin behörighet genom fullmakt.

Part svarar för sina egna kostnader.

§ 9:6 BESLUTSORGAN OCH ÖVERKLAGAN

Beslutsorgan

I Förbundsserier och andra av SIF administrerade tävlingar beslutar tävlingsnämnden i protestärenden och övriga tävlingsärenden. På motsvarande sätt beslutar SDF i region- och distriktsserier. Oavsett vad som nu angetts finns särskild reglering i § 9:8 och § 9:9.

Protest- och andra tävlingsärenden ska behandlas skyndsamt.

Överklagan

Beslut rörande protest och andra tävlingsärenden kan överklagas enligt SIF:s och RF:s stadgar.

Överklagandet ska ske senast inom 2 veckor från det att beslutet meddelades. Överklagande av beslut i protestärende avseende match i en tävling två sista omgångar samt slutspels- och kvalspelsmatch ska dock ske senast inom tre dagar från det att beslutet meddelades.

Tävlingsnämnden är överklagningsorgan beträffande tävlingsärenden som avgjorts av distrikt och region. Tävlingsnämndens beslut överprövas av förbundsstyrelsen. För att förbundsstyrelsen ska pröva tävlingsnämndens beslut krävs prövningstillstånd. Prövningstillstånd får endast meddelas om det är av vikt för rättstillämpningen att ärendet prövas av Förbundsstyrelsen eller om det finns synnerliga skäl för en sådan prövning. Synnerliga skäl kan föreligga om det förekommit grovt formfel vid handläggningen av ärendet eller om rättstillämpningen som legat till grund för beslutet uppenbart strider mot SIF:s eller RF:s stadgar eller de principer på vilka dessa stadgar bygger.

Förbundsstyrelsens beslut får överklagas hos Riksidrottsnämnden. För att Riksidrottsnämnden ska ta upp ett ärende till prövning krävs prövningstillstånd enligt 15 kap. 2 § RF:s stadgar.

§ 9:7 PÅFÖLJDER

9.7.1 Straffavgift

Förening eller spelare/ledare/funktionär som inte följer eller bryter mot här aktuella tävlingsbestämmelser kan åläggas att till SIF (avseende förening i förbundsserierna) och till SDF (avseende förening i regions- eller distriktsserier) erlägga en straffavgift om högst 25 000 kronor att inbetalas inom en månad från beslutsdagen. I förbundsserierna meddelas beslut om straffavgift av tävlingsnämnden och i regions- och distriktsserierna av SDF.

9.7.2 Böter

Förening eller spelare/ledare/funktionär kan, utöver andra påföljder enligt tävlingsbestämmelserna, anmälas till bestraffning och åläggas böter på högst 500 000 kronor enligt kap. 14 RF:s stadgar. I förbundsserierna meddelas beslut om böter av SIF:s disciplinnämnd och i distriktsserierna av respektive SDF.

9.7.3 Uteslutning

Förening som inte följer eller bryter mot tävlingsbestämmelserna kan, där det särskilt anges, uteslutas ur serien/tävlingen.

9.7.4 Övriga påföljder

Förening kan i tävlingsärende, oavsett om tävlingsbesträffning utdömts eller inte, åläggas att inkomma med handlingsplaner och åtgärder i säkerhetskänsliga eller andra tävlingsrelaterade åtgärder som tävlingsnämnden finner erforderliga

Vidare kan förening åläggas att spela en eller flera matcher på annan arena än föreningens ordinarie hemmaplan, och/eller att en eller flera matcher ska spelas utan eller med reducerat antal åskådare.

Förening kan vidare ådömas annan påföljd som IIHF eller SIF kan komma att besluta om i sina stadgar eller reglementen.

9.7.5. Påföljdseftergift

Det förebyggande säkerhetsarbetet inom svensk ishockey ska alltid gynnas. Om anmäld förening har vidtagit samtliga åtgärder som framgår av 12 kap och den därtill bifogade Säkerhetsmanualen, ska påföljd enligt 9.7.1 eller 9.7.2 inte utgå vid ärende om överträdelse av 12 kap.

§ 9:8 TÄVLINGSBESTRAFFNINGAR VID DOPNINGSFÖRSEELSER

Om fler än två spelare i en förening genom ett slutligt beslut av bestraffningsorgan har brutit mot antidopningsreglerna under en och samma säsong kan förbundsstyrelsen besluta om uteslutning ur serie eller nedflyttning till närmast lägre serie för i föreningen förekommande lag.

§ 9:9 TÄVLINGSBESTRAFFNINGAR VID EKONOMISKA OEGENTLIGHETER

Om förening, IdrottsAB eller deras företrädare eller utövare, inom ramen för den idrottsliga verksamheten, gjort sig skyldig till ekonomiska oegentligheter som allvarligt skadat idrottens anseende kan förbundsstyrelsen besluta om uteslutning ur serie eller nedflyttning till närmast lägre serie för i föreningen förekommande lag.

§ 9:10 OMRÖVNING

Finner vederbörande beslutande organ att ett beslut man fattat i ett tävlingsärende är uppenbart oriktigt på grund av nya omständigheter, får beslutsorganet ändra beslutet om det kan ske utan att det blir till nackdel för parterna i ärendet. Sådan omprövning får inte ske när det ursprungliga beslutet överklagats.

§ 9:11 JÄV

Ledamot är själv skyldig att anmäla att han/hon är jävig eller att hans/hennes opartiskhet kan ifrågasättas.

§ 9:12 INHIBITION

Begäran om inhibition av beslut i tävlingsärenden kan inges till den i beslutet angivna besvärsinstansen.

Inhibitionsmöjlighet ska tillgripas endast när det är sannolikt att det överklagade beslutet kommer att ändras. Avslag på begäran om inhibition kan överklagas till den i beslutet angivna besvärsinstansen.

Besvärsinstansen har rätt att på egen begäran besluta om inhibition.

§ 9:13 PRESKRPTION

Straffavgift eller annan påföljd får inte åläggas någon senare än sex månader efter det att förseelsen blev känd.

Ett ärende enligt förevarande TB kan inte bli föremål för prövning senare än ett år från det att det aktuella sakförhållandet ägde rum.

§ 9:14 TVISTER

Tvister angående spelaravtalet eller annan avtalstvist mellan förening, spelare och funktionär ska hänskjutas till avgörande av SIF:s skiljenämnd.

§ 9:15 ÖVRIGT

Förbundsstyrelsen har rätt att fatta beslut i frågor som i övrigt inte beaktats i dessa tävlingsbestämmelser.

Kap 10 DOMARE OCH ÖVRIGA FUNKTIONÄRER

§ 10:1 INTERNATIONELLA DOMARE

Internationell domare utses och godkänds av IIHF efter förslag från SIF och är behörig att döma internationell match.

§ 10:2 FÖRBUNDSDOMARE

Med förbundsdomare menas domare och linjeman, som är behörig att döma i förbundsserie.

Förbundsdomare godkänns av förbundsstyrelsen.

§ 10:3 DISTRIKTSDOMARE

Med distriktsdomare menas domare och linjemän som är behöriga att döma i regions- och distriktsserie.

Distriktsdomare godkänns av SDF.

§ 10:4 UNGDOMSDOMARE

Med ungdomsdomare menas domare och linjemän som genomgått grundkurs, och är behörig att döma i av distrikten bestämda matcher.

Ungdomsdomare godkänns av SDF.

§ 10:5 GODKÄNNANDE TID

Domare utses och godkänns för varje spelår.

§ 10:6 UPPDRAGSGIVARE

Domare tillsätts av SIF eller av SIF utsedd region eller SDF.

§ 10:7 DOMARERSÄTTNING

För SHL utfärdar SIF tillsammans med SHL ersättningsbestämmelser. För Hockeyallsvenskan utfärdar SIF ersättningsbestämmelser tillsammans med HAAB.

För övriga förbundsserier, Riksserien, HockeyEttan, J20 SuperElit och J18-Allsvenskan, utfärdar SIF ersättningsbestämmelser.

I regions- och distriktsserier utfärdar SDF ersättningsbestämmelser.

Ersättning till domare utbetalas av den förening som är hemmalag eller arrangör av aktuell match. I förbundsserier ska utbetalning till domare och linjemän ske inom 5 bankdagar, om inte annat har överenskommits enligt ovan nämnda ersättningsbestämmelser.

§ 10:8 UTRUSTNING

Domarna ska bära av SIF godkänd utrustning.

§ 10:9 REKLAM PÅ DOMARE

Reklam på domare - se TB 11:6.

§ 10:10 UTBILDADE FUNKTIONÄRER I SPEAKERBÅS

Funktionär som är ansvarig protokollförare ska vara utbildad av SIF/SDF.

Kap 11 REKLAM

§ 11:1 ALLMÄNNA BESTÄMMELSER

1. Förening äger besluta om reklam på tävlingsdräkt, is, sarg eller i övrigt i ishall/isbana i enlighet med nedanstående regler.
2. Reklam får ej strida mot svensk lag eller omfatta sådana varugrupper eller illustrationer som kan verka störande, anstötande eller strider mot idrottens grundtanke och ändamål.
3. Exponering av politiska budskap på arenareklam och matchdräkter eller i matchprogram får endast förekomma i form av politiska partiers namn och/eller kännetecken. Andra former av politiska budskap är förbjudna, t.ex. politiska anförenden och manifestationer liksom andra liknande aktiviteter oavsett framställningsform (text, ljud, bild eller annat).
4. Reklam får inte anbringas eller vara av sådant material så att den verkar störande på spelet eller kan skada spelare, spelares utrustning eller åskådare. Reklam får inte heller anbringas så att belysningen på isbanan försämras. Linjemarkeringen på is eller sarg får inte korsas eller övermålas. Avståndet från reklamytan till linjer och cirklar ska vara minst 10 cm.

För SHL gäller särskilda reklamregler enligt avtalet mellan SIF och SHL avseende TB 11:2-11:5.

§ 11:2 REKLAM PÅ TÄVLINGSDRÄKT

Rekommenderas att reklam placeras på tävlingsdräkten enligt följande.

- | | | |
|-----|-------------------|-------------------------|
| 1. | Hjälmreklam | Max 50 cm ² |
| 2. | Hjälmreklam | Max 75 cm ² |
| 3. | Hjälmreklam | Max 50 cm ² |
| 4. | Bröstreklam | Max 108 cm ² |
| 5. | Bröstreklam | Max 108 cm ² |
| 6. | Bröstreklam | Max 25 cm ² |
| 7. | Ärmreklam | Max 12 cm bred |
| 8. | Midjereklam, fram | Max 14 cm hög |
| 9. | Midjereklam, bak | Max 14 cm hög |
| 10. | Ryggreklam | Max 14 cm hög |
| 11. | Byxreklam, fram | Max 625 cm ² |
| 12. | Byxreklam, revär | Max 12 cm bred |
| 13. | Byxreklam, bak | Max 625 cm ² |
| 14. | Damaskreklam | Max 12 cm bred |
| 15. | Kragsnibb | Max 25 cm ² |
| 16. | Axlarna | Max 12 cm bred |
| 17. | Halsskydd | |
| 18. | Målvaktsstöt | |
| 19. | Målvaktsbenskydd | |

I övrigt hänvisas till spelregel 240 som bl.a. definierar dräkternas utformning.

- a) Alla spelare i samma lag ska vara klädda lika och ha samma färg på hjälmar, tröjor, byxor och damasker (förutom målvakten som får ha annan hjälmfärg än övriga i laget).
- b) Huvudfärgen måste täcka ungefär 80 procent av varje del av dräkten, exklusive namn och nummer.
- c) Tröjan, inklusive ärmarna, och damaskerna ska vara i samma färg.
- d) Tröjan ska bäras utanpå byxorna.
- e) Varje spelare ska på ryggen av sin tröja vara försedd med ett individuellt nummer, 25 - 30 cm högt, och ett, 10 cm högt, på varje ärm. Numren är begränsade till 1 till 99.
- f) På IIHF turneringar ska varje spelare bära sitt namn på tröjans ovandel av ryggen, 10 cm högt med feta stora bokstäver med stilen Roman letters

Huvudfärgen måste täcka 80 procent av varje del av dräkten exklusive namn och nummer enligt spelregel 240.

För SHL regleras reklamrätten genom SIF/SHL-avtalet.

Särskilda regler gäller för reklam på tävlingsdräkt i samband med distrikts- och regionslags matcher.

Dispens för reklam på målvaktsbenskydd kan sökas hos SIF:s tävlingsnämnd.

§ 11:3 REKLAM PÅ ISBANANS SPELYTA

Reklam får anbringas i de fem tekningscirkelarna (högst ett reklambudskap i varje cirkel) samt på fyra platser i mittzonen, två på vardera sida om den röda linjen. De fyra reklamplatserna i mittzon, utöver den i mittcirkeln, får vardera ha en maximal area av 4 m^2 /reklamplats.

Bakom förlängda mållinjen på vardera sidan om målet får det vara ett reklambudskap på max 5 x 0,8 meter.

Reklam på målbur eller droppnät i målbur är ej tillåten.
Reklam på matchur får anbringas.

Dispens för telefonnummer och webbadress på isytan söks hos SIF:s tävlingsnämnd

§ 11:4 REKLAM PÅ SARG OCH SKYDDSGLAS

Reklam på sarg får anbringas fram till 10 centimeter från linjemarkeringarna på sargen.

Reklam på skyddsglas får anbringas på kortsidorna med en maximal höjd av 15 centimeter och genomskinlig.

Dispens för telefonnummer och webbadress på sarg söks hos SIF:s tävlingsnämnd

§ 11:5 ANSÖKAN OM NY REKLAMPLATS

Föreningar som önskar utnyttja andra reklamplatser än de som reglerats ovan i § 11:2 och 11:3 eller på sarg, ska ansöka härom i förväg hos SIF:s tävlingsnämnd för förbundsserierna respektive SDF för övriga serier. Till ansökan ska bifogas uppgifter om reklamens placering och utformning.

Beträffande avgifter för ansökan se kap 3.

För distriktslagsturneringar gäller särskilda bestämmelser.

§ 11:6 REKLAMBESTÄMMELSER FÖR DOMARE OCH LINJEMÄN

SIF beslutar om reklam på domare/linjemän i förbundsserierna. För övriga serier beslutar SDF.

Reklamen kan anbringas:

på ryggen under domarens namn, max 750 cm²,

på bröstet, max 500 cm²,

på byxornas revärer, bredd max 12 centimeter och på hjälmen, max 75 cm², lika fram och bak.

Domare/linjemän får inte framträda officiellt i reklam eller reklamaktiviteter för företag/vara som konkurrerar med SIF:s respektive SDF:s avtalspartner.

För SHL gäller avtal mellan SIF och SHL.

§ 11:7 REKLAMBESTÄMMELSER FÖR LANDSLAGSSPELARE

Landslagsspelare får ej i samband med landslagsuppdrag framträda officiellt i reklam som ej godkänts av SIF.

§ 11:8 BESTRAFFNING VID ÖVERTRÄDELSER

Enskild person, förening eller SDF som deltar med reklam, vilken ej är godkänd enligt ovanstående bestämmelser kan ådömas påföljd enligt TB 9:7.

Kap 12 SÄKERHET

§ 12:1 ARRANGERANDE OCH GÄSTANDE FÖRENINGARS SKYLDIGHETER

Arrangerande och gästande förening är ansvariga för sina respektive spelares, ledares och supporters uppförande i samband med och under match. Gästande förening ansvarar för sina supportrars uppförande på tilldelad/e sektion/er. Arrangerande förening ansvarar för övriga delar av arenan.

Arrangerande förening är skyldig att informera publiken om vilka ordningsregler som gäller i samband med och under match.

Arrangerande förening är också skyldig att tillse att god ordning råder bland publiken. Det är arrangerande förenings skyldighet att vidta åtgärder för att skydda funktionärer och spelare mot övergrepp.

Arrangerande och gästande förening är skyldiga att följa den Säkerhetsmanual som är bifogad detta kapitel, vilken innehåller detaljerat regelverk kring ordningssäkerhet i SHL, HockeyAllsvenskan samt underliggande serier. Säkerhetsmanualen omfattar även ishockeylandskamper i Sverige anordnade av Svenska Ishockeyförbundet. Dispens från Säkerhetsmanualen kan medges för de underliggande serierna. Säkerhetsmanualen kan vid behov justeras alternativt kompletteras med ytterligare riktlinjer under säsong. SIF:s förbundsstyrelse, genom särskilt upprättad arbetsgrupp med delegater från SIF och SHL, ansvarar för sådana justeringar.

Anmälan om säkerhetsrelaterad ordningsstörning upprättas av licensierad säkerhetsdelegat. Om säkerhetsrelaterade ordningsstörningar inträffar och säkerhetsdelegat inte är på plats, skall information om det inträffade inhämtas från arrangerande och/eller gästande förenings säkerhetsansvarig/-a.

SIF kan besluta att en eller flera matcher ska spelas på annan arena än föreningens ordinarie hemmaplan, och/eller att en eller flera matcher ska spelas utan åskådare. SIF kan även besluta att en eller flera matcher ska spelas helt eller delvis med reducerade läktarsektioner.

Vid brister i ansvar enligt ovan kan arrangerande och/eller gästande förening ådömas påföljd enligt TB 9:7 samt enligt SIF:s stadgar.

Förening kan vidare ådömas annan påföljd som IIHF eller SIF kan komma att besluta om i sina stadgar eller reglementen.

§ 12:2 TILLTRÄDE TILL MATCHARENA OCH AVVISNING AV ÅSKÅDARE

Den som bär klädesplagg med text eller symbol eller som på annat sätt uttrycker missaktning för folkgrupp eller annan grupp av personer med anspelning på ras och hudfärg, nationellt eller etnisk ursprung, religion eller sexuell läggning, får vägras tillträde till matcharena. Detsamma gäller den som önskar medföra flagga, banderoll eller annat föremål med sådan text eller symbol.

Den som anträffas inom matcharenan, och som bär klädedräkt eller föremål som anges föregående stycke, får avvisas från arenan.

Förening är skyldig att vidta alla erforderliga åtgärder för att identifiera samt att stänga av ordningsstörande supportrar genom arrangörsavstängning och/eller att ansöka om åtgärder enligt lagen (SFS 2005:321) om tillträdesförbud vid idrottsarrangemang. Beslut om arrangörsavstängning som fattas av förening som deltar i SIF:s tävlingsverksamhet får utsträckas till att omfatta samtliga matcharenor som nyttjas av föreningarna i SIF:s tävlingsverksamhet samt arenor där landskamper spelas i Sverige, i enlighet med gällande Säkerhetsmanual.

Arrangerande och gästande förening är därutöver skyldiga att följa den Säkerhetsmanual som är bifogad detta kapitel.