



# **TÄVLINGSBESTÄMMELSER**

**2011/2012**

**Svenska Ishockeyförbundet  
Förbundsstyrelsen 2011-04-14**

## **Kap 1 ALLMÄNNA BESTÄMMELSER**

- 1:1 Allmänt**
- 1:2 Seriebestämmelser**
- 1:3 Officiell regelbok**
- 1:4 Matcher**
- 1:5 Spelår**
- 1:6 Matchtid**
- 1:7 Antal spelare**
- 1:8 Åldersindelning och licensindelning**
- 1:9 Serier**
- 1:10 Huvud- hals och ansiktsskydd**
- 1:11 Matchdräkter**
- 1:12 Deltagande i Landslag/Distriktslag**
- 1:13 Inställande av match p.g.a. landslags- eller distriktslagsspel**
- 1:14 Fribiljetter**
- 1:15 Tränarlegitimationer**

## **Kap 2 ARRANGEMANG**

- 2:1 Sändning via TV, radio och Internet m.m.**
- 2:2 Tillstånd för spel och dobbel**
- 2:3 Vadhållning**
- 2:4 Priser**
- 2:5 Mediakub**
- 2:6 Musik**

## **Kap 3 AVGIFTER M.M.**

- 3:1 Avgifter för Förbunds-, Regions- och Distriktsserier**
- 3:2 Spelarkort och lagförsäkringar**
- 3:3 Kontroll av avgiftsbetalning**
- 3:4 Expeditions- och startavgifter**

## **Kap 4 REPRESENTATIONSBESTÄMMELSER**

- 4:1 Representation**
- 4:2 Registrering av spelaravtal**
- 4:3 Utländska och svenska spelare**
- 4:4 Spelarövergång / spelaravtal**
- 4:5 Utlåning och överåriga spelare**
- 4:6 Övergång till utländsk förening (IIHF)**
- 4:7 Övergång från utländsk förening (IIHF)**
- 4:8 Övergång till och från NHL samt annan organisation utanför IIHF**
- 4:9 Ej fullgjord spelarövergång**

## **Kap 5 TÄVLINGSVERKSAMHET**

- 5:1 Sammanslagning av föreningar
- 5:2 Turneringar
- 5:3 Avtal med kommun/planägare
- 5:4 Tävlingsinbjudan
- 5:5 Felaktig information om match
- 5:6 Match- och arenakontroll
- 5:7 A Seriemetoden - lång serie
- 5:7 B Seriemetoden - kort serie
- 5:7 C Seriemetoden - tre poäng med overtime
- 5:7 D Seriemetoden - tre poäng med overtime och straffar
- 5:7 E Seriemetoden - tre poäng utan overtime och straffar
- 5:8 Play Off metoden
- 5:9 Straffslag
- 5:10 Uppskjutande av match
- 5:11 Uteblivande från eller brytande av match
- 5:12 Okvalificerad spelare
- 5:13 Starkast möjliga lag
- 5:14 Arrangerande och gästande föreningars skyldigheter
- 5:15 Tillträde till matcharena och avvisning av åskådare
- 5:16 Föreningsgemensamt snedstrecksdrag
- 5:17 Deltagande med andralag

## **Kap 6 EKONOMISKA KRAV PÅ FÖRENINGAR**

- 6:1 Krav på föreningar i Eliserien, HockeyAllsvenskan och Division 1
- 6:2 Förening i konkurs
- 6:3 IdrottsAB i konkurs

## **Kap 7 MÄSTERSKAPSTÄVLINGAR**

- 7:1 Svenskt mästerskap för seniorer - herrar
- 7:2 Svenskt mästerskap för damer, juniorer och ungdom
- 7:3 Distriktsmästerskap
- 7:4 Begränsning av lag
- 7:5 DM-match

## **Kap 8 TILLSTÅND**

- 8:1 Tillstånd för nationell match
- 8:2 Tillstånd för internationell match
- 8:3 Tillstånd för selectlags- och selectcampsverksamhet
- 8:4 Gränsmatcher inom Norden
- 8:5 Match mot nationslag

## **Kap 9 TÄVLINGSÄRENDEN**

- 9:1 Tävlingsprotest
- 9:2 Tid för tävlingsprotest
- 9:3 Protest angående isbana etc.
- 9:4 Delgivning
- 9:5 Muntlig förhandling
- 9:6 Beslutsorgan och överklagan
- 9:7 Påföljder
- 9:8 Tävlingsbestraffningar vid dopningsförseelser
- 9:9 Tävlingsbestraffningar vid ekonomiska oegentligheter
- 9:10 Omprövning
- 9:11 Jäv
- 9:12 Inhibition
- 9:13 Preskription
- 9:14 Tvister
- 9:15 Övrigt

## **Kap 10 DOMARE OCH ÖVRIGA FUNKTIONÄRER**

- 10:1 Domare
- 10:2 Internationella domare
- 10:3 Förbundsdomare
- 10:4 Distriktsdomare
- 10:5 Föreningsdomare
- 10:6 Godkännande tid
- 10:7 Uppdragsgivare
- 10:8 Domarersättning
- 10:9 Utrustning
- 10:10 Reklam på domare
- 10:11 Utbildade funktionärer i speakerbås

## **Kap 11 REKLAM**

- 11:1 Allmänna bestämmelser
- 11:2 Reklam på tävlingsdräkt
- 11:3 Reklam på isbanans spelyta
- 11:4 Reklam på sarg och skyddsglas
- 11:5 Ansökan om ny reklamplats
- 11:6 Reklambestämmelser för domare och linjemän
- 11:7 Reklambestämmelser för landslagsspelare
- 11:8 Bestraffning vid överträdelser

## **Kap 12 SÄKERHET**

- 12:1 Arrangerande och gästande föreningsars skyldigheter
- 12:2 Tillträde till matcharena och avvisning av åskådare

## ORGANISATION

Svensk ishockey har följande organisation:

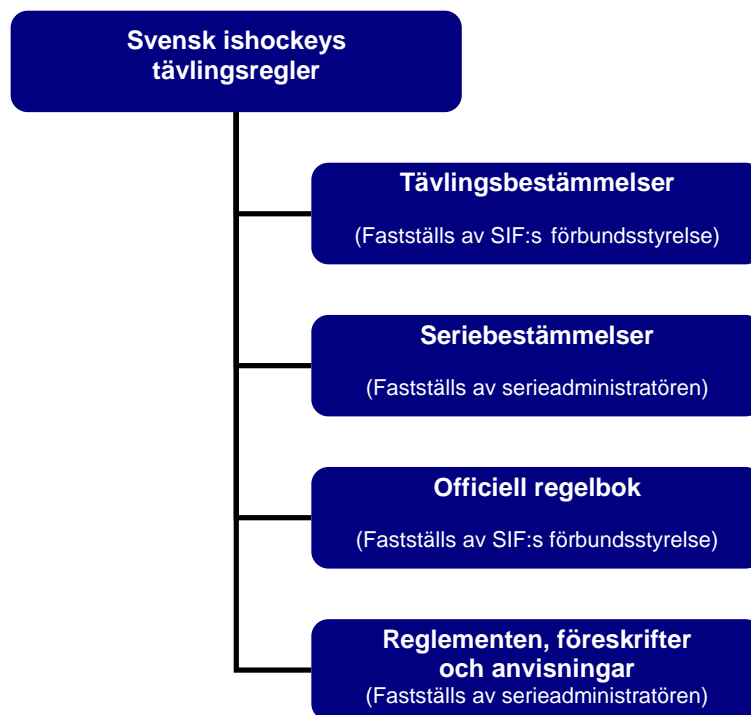
- SIF utgör en sammanslutning av ideella föreningar. SIF företräds av förbundsstyrelsen.
- SIF har för sin distriktsverksamhet SDF, vilka sammanförts i fyra regioner. SDF företräds av distriktsstyrelsen.
- SIF:s förbundsstyrelse utser en tävlingsnämnd och en disciplinnämnd.
- Tävlingsnämnden fattar beslut i ärenden gällande tävlingsprotester, tävlingsbestraffningar, dispenser och övriga tävlingsärenden.
- Disciplinnämnden fattar beslut i bestraffningsärenden enligt 14 kap RF:s stadgar.
- Elitkommittén har på delegation av förbundsstyrelsen rätt att fatta beslut rörande vissa tävlingsbestämmelser avseende Elitserien, HockeyAllsvenskan och J20 SuperElit.
- SDF kan fatta beslut om avvikelser i tävlingsbestämmelserna för region- och distriktsserier i de fall bestämmelserna så medger.

## FÖRKORTNINGAR

IHF	Internationella Ishockeyförbundet
ITC	Internationellt Transferkort
NHL	National Hockey League
RF	Riksidrottsförbundet
SIF	Svenska Ishockeyförbundet
SDF	Specialdistriktsförbund
SHL	Svenska Hockeyligan
TB	Tävlingsbestämmelserna
SB	Seriebestämmelserna

## SVENSK ISHOCKEYS TÄVLINGSREGLER

SIF ansvarar för ishockeyns organisation och tävlingsregler inom Sverige. Alla matcher ska spelas enligt SIF:s tävlingsregler.



## **Svenska Ishockeyförbundets Tävlingsbestämmelser 2011/2012**

Nedanstående tävlingsbestämmelser (TB 2011/2012), som fastställts av förbundsstyrelsen den 14 april 2011, träder i kraft den 16 maj 2011 och gäller för spelåret 2011/2012, för förening (/Idrotts AB) som deltar i SIF:s tävlingsverksamhet.

Genom dessa bestämmelser upphävs alla tidigare tävlingsbestämmelser samt annan av SIF i cirkulär, skrivelser eller på annat sätt utgiven information om dessa.

I SIF:s seriebestämmelser 2011/2012 och Officiell regelbok finns kompletterande anvisningar och information om tillämpningar av TB 2011/2012.

## **Kap 1 ALLMÄNNA BESTÄMMELSER**

### **§ 1:1 ALLMÄNT**

SIF ansvarar för ishockeyns organisation och tävlingsregler inom Sverige. Huvudregeln är att alla matcher ska spelas enligt SIF:s tävlingsregler. Med tävlingsregler avses tävlingsbestämmelser, seriebestämmelser, officiell regelbok, reglementen, föreskrifter och anvisningar. SIF kan besluta om undantag i nationella matcher. Internationella matcher spelas enligt IIHF:s tävlingsregler.

Det är föreningens, ledarens, spelarens och funktionärens skyldighet att förvissa sig om innehållet i SIF:s vid varje tid gällande tävlingsregler.

Vad som föreskrivs om förening och lag äger motsvarande tillämpning på IdrottsAB såvida inte annat anges.

Om särskilda skäl föreligger kan SIF:s tävlingsnämnd bevilja dispens från gällande tävlingsregler. Ansökan om dispens ska göras skriftligen och åtföljas av avgift enligt TB. Innan tävlingsnämnden beslutar i sådant ärende ska berörda parter beredas tillfälle att yttra sig i saken. SDF kan besluta om dispenser och avvikelser i region- och distriktsserier i de fall där så särskilt anges i tävlingsbestämmelserna.

Den som söker dispens på medvetet felaktiga grunder eller som inte meddelar om förutsättningarna för en dispens väsentligen förändras efter att den beviljats kan bestraffas enligt TB § 9:7.

Av TB § 9:8 och 9:9 framgår särskilda bestämmelser om tävlingsbesträffning vid dopningförseelser samt vid ekonomiska oegentligheter.

### **§ 1:2 SERIEBESTÄMMELSER**

Seriebestämmelserna (SB) innehåller regler för en specifik series/turnerings genomförande. SB skall alltid innehålla antal spelomgångar i serien/tävlingen, eventuell kvalificeringsordning samt vilken seriemetod som tillämpas.

SIF upprättar seriebestämmelser för förbundsserierna och andra av SIF arrangerade tävlingar. SDF upprättar på motsvarande sätt seriebestämmelser för region- och distriktsserier/tävlingar.

### **1:3 OFFICIELL REGELBOK**

Svenska Ishockeyförbundets officiella regelbok innehåller spelreglerna för alla matcher i svensk ishockey, såväl tävlings- som träningsmatcher.

Match ska spelas på isbana, som godkänts eller anvisats av SIF eller SDF. Spelytans storlek ska vara 60x30 m.

Matchur ovanför isbanan ska ha en fri höjd av 5,5 m och vara så placerad att belysningen på banan inte försämras.

Flexible Goal pegs ska användas i varje förbundsseriearena.



## § 1:4 MATCHER

Matcher:

- *Nationell match* – match mellan svenska lag
- *Internationell match* – match mellan ett svenskt och ett utländskt lag eller två utländska lag
- *Distriktslagsmatch* – match mellan två distriktsförbunds lag
- *Landskamp* – match mellan av SIF och annat landsförbund utsedda lag

Match kan vara tävlingsmatch eller träningsmatch.

Tävlingsmatch är match i serie-, SM- eller DM-spel och annan av SIF eller SDF arrangerad tävling.

## § 1:5 SPELÅR

Med spelår avses tiden 16 maj - 15 maj.

## § 1:6 MATCHTID

Ordinarie speltid omfattar:

Seniorer	3 x 20 min effektiv speltid
Juniorer	20 – 17 år 3 x 20 min effektiv speltid
Ungdom	16 – 15 år 3 x 20 min effektiv speltid
Ungdom	14 – 12 år 2 x 20 min effektiv speltid
Barn	11år – enligt distriktsbeslut

Periodpaus i tävlingsmatch i nationell serie (TB 1:8) och mästerskapstävling får vara högst 18 minuter. Periodpaus i internationell match är 15 minuter om inte annat anges. Längden på periodpaus ska vara lika för samtliga matcher inom en och samma serie eller mästerskap.

Serieadministratör för regions- och distriktsmatcher kan fatta beslut om annan speltid och periodpaus.

## § 1:7 ANTAL SPELARE

Förening i nationell serie och mästerskap har rätt att använda sig av 22 spelare, varav två ska vara målvakter.

I förbundsserier (TB 1:9) krävs två målvakter vid matchstart. Serieadministratör för regions- och distriktsserier kan besluta om annat antal målvakter och spelare.

Ovan nämnda krav gäller även Play Off och kvalserier till nämnda serier.

## § 1:8 ÅLDERSINDELNING OCH LICENSINDELNING

Följande åldersindelning gäller för nationella serier och mästerskap:

### DAMER

35 år och äldre	Veteraner	C-licens		
19 år och äldre	Senior	A-licens		
12 - 18 år	Ungdom	B-licens	D12/18	94/00
7 - 11 år Barn	Tre Kronors Hockeyskola			

### HERRAR

35 år och äldre	Veteraner	C-licens		
21 år och äldre	Seniorer	A-licens		
19 - 20 år	J20-spelare	A-licens	J20/19	92/93
17 - 18 år	J18-spelare	A-licens	J18/17	94/95
11 - 16 år	Ungdomsspelare	B-licens	U16/11	96/01
7 - 10 år	Barn	Tre Kronors Hockeyskola		

Spelare som under kalenderåret då spelåret slutar uppnår angiven ålder tillhör respektive ålderskategori.

För deltagande i seniormatch ska spelare vara U15 (född 1997) eller äldre. Bestämmelsen avser såväl herr- som damishockey. Om särskilda skäl föreligger kan tävlingsnämnden bevilja dispens i förbundstävlingar och SDF i region- och distriktstävlingar.

SDF har möjlighet att avgöra val av åldersindelning i rena åldersklasser eller A-B-C-D-modellen i ungdomsserier. Enligt A-B-C-D-modellen gäller följande indelning:

- A 15-16 år (född 96/97)
- B 13-14 år (född 98/99)
- C 11-12 år (född 00/01)
- D 9-10 år (född 02/03)

SDF kan fatta beslut om dispens för överårig spelares deltagande i ungdomsishockeymatcher.

## § 1:9 SERIER

Serierna i svensk ishockey delas upp i följande tre kategorier:

- *Förbundsserier.* Förbundsserierna är Elitserien, HockeyAllsvenskan, Division 1, Riksserien Damer, J20 SuperElit, J18-Allsvenskan samt Play Off och kvalserier till dessa serier. Förbundsseriernas administreras av SIF:s tävlingsavdelning. Serieindelning och seriebestämmelser fastställs av förbundsstyrelsen.
- *Regionserier.* Regionserier är serier i samverkan mellan SDF i en region. Regionserierna fastställs av respektive regionmöte och administreras av SDF.
- *Distriktsserier.* Distriktsserier är övrig serieverksamhet. Distriktsseriernas fastställs och administreras av respektive SDF.

I det fall annat inte särskilt anges inkluderas Play Off och kvalserier i ovan nämnda begrepp.

Förening som deltar i Play Off eller kvalserie förbinder sig därmed att spela i den serie laget kvalificerar sig till nästa säsong, även om det innebär en högre serietillhörighet. Om förening inte önskar delta i Play Off eller kvalserie skall ansökan om detta tillställas serieadministratören i god tid innan tävlingens början. För kval till förbundsserier skickas sådan ansökan till SIF:s tävlingsnämnd för godkännande.

SIF:s tävlingsnämnd kan om tvist uppstår mellan distrikt besluta om serieindelning och seriebestämmelser i region- och distriktsserier.

## **§ 1:10 HUVUD-, HALS- OCH ANSIKTSSKYDD**

Vid träning, uppvärmning och match är varje spelare skyldig att bära av SIF godkänd hjälm och godkänt halsskydd.

Spelare som är född 1966 eller senare ska dessutom bära av SIF godkänt visir eller heltäckande ansiktsskydd.

Spelare född 1984 eller senare ska använda tandskydd tillverkat av tandläkare/tandklinik i kombination med visir.

Målvakt ska bära av SIF godkänd hjälm och ansiktsmask för målvakter. Målvaktens hjälm och ansiktsmask ska vara godkända som en enhet. Även spelarnas ansiktsskydd/visir och hjälm ska vara godkända som en enhet.

J18-, ungdoms- och damishockeyspelare, inklusive målvakt ska bära av SIF godkänt (5 centimeter EU-standard) heltäckande ansiktsskydd och detta gäller även om spelaren deltar i J20- eller seniormatch. Spelaren ska vara försedd med sådant skydd under träning, uppvärmning och match.

Vid internationella matcher och turneringar gäller IIHF:s regler.

## **§ 1:11 MATCHDRÄKTER**

Om två lag har alltför lika dräkter ska bortalaget spela i annan klart särskiljande tävlingsdräkt (mörkt mot ljus). Det åligger bortalaget att i förväg ta reda på motståndarlagets dräkt.

Färger på tröja och damasker ska överensstämma enligt regelboken (240).

Vid match på neutral bana är den hos SIF först registrerade föreningen hemmalag.

Vid nationella flerlagstävlingar gäller spelordningen för hemma- respektive bortalag.

## **§ 1:12 DELTAGANDE I LANDSLAG/DISTRIKTSLAG**

Spelare som uttagits till och genom avtal eller på annat sätt godkänt sitt deltagande i svenskt landslag eller distriktslag eller förberedelser för sådant lag får inte utan SIF:s eller distriktsstyrelsens medgivande undandra sig deltagande utan giltigt skäl. Denna bedömning görs av förbundsstyrelsen eller respektive distriktsstyrelse.

## § 1:13 **INSTÄLLANDE AV MATCH P.G.A. LANDSLAGS- ELLER DISTRIKTSLAGSSPEL**

Uttagning av spelare enligt TB 1:12, undantag förberedelser för sådant lag, får inte medföra att match uppskjuts, såvida inte fler än två spelare från samma lag uttagits.

Denna regel avser inte utländska spelare enligt TB 4:3 och avser spelare i aktuell åldersgrupp. Under perioden för förberedelseläger inför J20-VM och under J20-VM ställs inga matcher in enligt denna bestämmelse.

Serieadministratör fattar i samråd med de båda lagen beslut om nytt speldatum.

## § 1:14 **FRIBILJETTER**

Vid alla matcher av nationell och internationell karaktär har innehavare av de av SIF utfärdade legitimationshandlingarna (förbundskort) rätt till fri entré (sittplats i mån av biljettillgång). Innehavare av SIF:s speciella legitimationer i anledning av utmärkelser såsom Guldmedalj, Stora Grabbars märke eller Damernas Stora Märke, har alltid rätt till sittplats. Denna bestämmelse gäller inte i av IIHF arrangerade matcher.

Av SIF utsedda funktionärerna (supervisor, domargranskare, förbundskapten etc.) har rätt till fri entré (sittplats) för sina uppdrag.

Biljettbokning ska göras senast två dagar före match.

## § 1:15 **TRÄNARLEGITIMATIONER**

Alla lag inom svensk ishockey ska vid match och träning ha tränare med utbildning enligt utbildningsstegen (se [www.coachescorner.nu](http://www.coachescorner.nu)).

För utländska tränare gäller att de ska ha utbildning motsvarande utbildningsstegen. Intyg skall skickas in till SIF:s utvecklingsavdelning.

Fortbildning av tränare ska genomföras minst vart tredje år för att tränarlegitimationen ska vara giltig.

### **Tränare för lag i förbundsserier, J20 Elit och J18 Elit**

Huvud- och assisterande tränare i Elitserien samt huvudtränare i HockeyAllsvenskan, J20 SuperElit och elithockeygymnasierna ska ha genomgått Utbildningsstegens högsta utbildning (ETU).

Huvudtränare i Division 1, J20 Elit, J18 Elit samt Riksserien samt assisterande tränare i Hockeyallsvenskan och J20 Superelit ska ha genomgått utbildningsstegens näst högsta utbildning (JS2).

1. Respektive förening skall senast den 15 juni varje år på en särskild blankett avrapportera till SIF:s tävlingsavdelning sina tränares utbildningsnivå.
2. I de fall tränarens utbildningsnivå inte är fullgod upprättas senast den 15 augusti en utbildningsplan för tränaren tillsammans med SIF:s utvecklingsavdelning.
3. Dispens beviljas innevarande säsong förutsatt att en godkänd utbildningsplan upprättats

samt att en dispensavgift enligt nedan betalas till SIF:s tävlingsavdelning.

- i. *Elitserien, J20 SE och HockeyAllsvenskan, 30 000:-*
- ii. *Elithockeygymnasium, 20 000:-*
- iii. *Division 1, J18-20 Elit och Riksserien, 10 000:-*

SIF:s tävlingsavdelning fakturerar dispensavgiften till berörd förening senast den 30 augusti. Dispensavgiften används till erforderlig kursavgift samt administrativa handläggningskostnader. Återbetalning av återstående dispensavgift sker vid fullföljd utbildningsplan den 1 juni efterföljande år. Dispensavgiften gäller för en säsong och återbetalas enbart om tränaren fullföljer sin utbildningsplan före den 30 april innevarande säsong. Dessa regler gäller även vid byte av tränare under pågående säsong.

### **Tränare för lag i regioner och distrikt**

Huvudtränare i distriktslag ska ha genomgått utbildningsstegens näst högsta utbildning (JS2).

Tränare i underliggande divisioner och ungdomslag ska ha genomgått utbildning enligt utbildningsstegen.

1. Respektive förening skall senast den 30 september varje år på en särskild blankett avrapportera till respektive SDF:s serieadministratör sina tränares utbildningsnivå.
2. I de fall tränarens utbildningsnivå inte är fullgod upprättas senast den 15 oktober en utbildningsplan för tränaren tillsammans med SDF:s utbildningsansvarig.
3. Dispens beviljas innevarande säsong förutsatt att en godkänd utbildningsplan upprättats samt att en dispensavgift enligt nedan betalas in till SDF.

- |  |                 |
|--|-----------------|
| i. <i>Distriktslag</i>                             | <i>10 000:-</i> |
| ii. <i>Underliggande divisioner och ungdomslag</i> | <i>4 000:-</i>  |

SDF:s serieadministratör fakturerar dispensavgiften till berörd förening senast den 30 oktober. Återbetalning av dispensavgiften vid fullföljd utbildningsplan görs den 1 juni efterföljande år. Dispensavgiften gäller för en säsong och återbetalas enbart om tränaren fullföljer sin utbildningsplan under innevarande säsong. Dessa regler gäller även vid byte av tränare under pågående säsong.

Förening eller tränare som inte följer ovanstående bestämmelse kan bestraffas enligt TB 9:7.

## **Kap 2 ARRANGEMANG**

### **§ 2:1 SÄNDNING VIA TV, RADIO OCH INTERNET M.M.**

Förening har rätt att efter skriftligt tillstånd från rättighetsinnehavaren SIF träffa avtal med tredje man om sändning av rörliga bilder och ljud från eget matcharrangemang i alla nu befintliga samt i framtiden utvecklade former av media såsom TV, radio och internet.

Om SIF:s godkännande ska avse mer än ett matcharrangemang i senior- och juniorserier ska det ha formen av avtal mellan SIF och den arrangerande föreningen eller organisationen som företräder föreningen.

SIF ska innan godkännande enligt ovan beakta eventuella konsekvenser för närliggande föreningar och SDF.

Den arrangerande föreningen (eller organisation som företräder föreningen) har en skyldighet att tillförsäkra SIF, eller den part SIF utser, tillträde till matcherna för att möjliggöra sändningar/överföringar enligt första stycket.

### **§ 2:2 TILLSTÅND FÖR SPEL OCH DOBBEL**

Förening har rätt att efter tillstånd från SIF och i enlighet med svensk lag anordna så kallat spel och dobbel i anslutning till eget arrangemang. Sådant tillstånd ska ha formen av ett avtal mellan SIF och den arrangerande föreningen eller organisationen som företräder föreningen.

### **§ 2:3 VADHÅLLNING**

Spelare, tränare, övrig lagpersonal, domare och funktionärer ska inte medverka i vadhållning eller spel avseende ishockeymatcher, serieplacering eller individuella prestationer (exempelvis poängligeplacering) som kan rubba förtroendet för svensk ishockey.

Detta innebär att spelare, tränare, övrig lagpersonal, domare och funktionärer inte har rätt att delta i ishockeymatch om vederbörande själv eller genom ombud medverkar i vadhållning, som gäller resultatet eller händelse i samma ishockeymatch, hel turnering alternativt serie eller om vederbörande eller dennes närstående, uppbär direkt eller indirekt lön eller annan ersättning från spelbolag som anordnar vadhållning på matchen.

### **§ 2:4 PRISER**

I ungdomstävling för spelare under 16 år får inte prispengar eller därmed jämställda priser förekomma.

## § 2:5 MEDIAKUB

Repriser på tveksamma situationer i matchen, exempelvis utvisningar, bortdömda mål och offside-situationer, får repriseras högst tre gånger under matchen.

## § 2:6 MUSIK

Musik som spelas i arenorna får ej vara av förlöjligande karaktär eller uttrycka missaktning för folkgrupp eller annan grupp av personer med anspelning på ras och hudfärg, nationellt eller etniskt ursprung, religion eller sexuell läggning.

### **Kap 3 AVGIFTER M.M.**

#### **§ 3:1 AVGIFTER FÖR FÖRBUNDS-, REGIONS- OCH DISTRIKTSSERIER**

Förbundsstyrelsen beslutar om avgifter för förbundsserier.

Regionsmötet beslutar om avgifter för regionsserier.

SDF beslutar om avgifter för distriktsserier.

#### **§ 3:2 SPELARKORT OCH LAGFÖRSÄKRINGAR**

Varje förening som deltar i serieverksamhet från U11 till seniorer ska teckna försäkring enligt gällande försäkringsbestämmelser (K62700 tecknad i Folksam).

Lag för vilket lagets förening inte erlagt försäkringspremie har inte rätt att delta i match anordnad av SIF, regionerna, SDF eller föreningar.

Spelare måste registreras i SIF:s spelarkortsregister enligt gällande rutiner för att få delta i match. Säsongen 2011/2012 debiteras spelare födda 2001 och tidigare.

#### **§ 3:3 KONTROLL AV AVGIFTSBETALNING**

SIF och respektive distriktsstyrelse ska övervaka att avgifter/skulder till SIF och SDF regleras inom föreskriven tid.

Förbundsstyrelsen respektive SDF-styrelse kan besluta att förening, som har oreglerade avgifter/skulder enligt föregående stycke, inte får delta i seriespel eller kvalificeringstävling för spel i högre serie så länge sådana skulder är oreglerade.



## § 3:4 EXPEDITIONS- OCH STARTAVGIFTER

Avgifter i SEK per ansökan:

Nyregistrering eller avtalsregistrering 16/5-31/7	125:-	(faxgodkännande 125:- extra)
Nyregistrering eller avtalsregistrering 1/8-31/8, 1/11-31/1	250:-	(faxgodkännande 125:- extra)
Nyregistrering eller avtalsregistrering 1/9-30/10	500:-	(faxgodkännande 125:- extra)
Nyregistrering eller avtalsregistrering helg (fredag 17.00 - söndag 19.00)	+ 1000:-	
Förlängning av spelarregistrering	100:-	(före 15/5)
Övergångshandling	250:-	(faxgodkännande 125:-)
Övergång helg (fredag 17.00 – söndag 19.00)	1250:-	
Letter of Approval (under 18 år)	550:-	
Try Out (träningsmatcher)	550:-	
Internationell övergång herrar (18 år och äldre)	10 000:-	(IIHF, gult kort, adm.avg inkl. faxgodkännande)
Internationell övergång damer (18 år och äldre)	3500:-	(IIHF, gult kort,)
NHL-övergång	10 000:-	(vid IIHF/NHL-avtal)
Dispens namngiven målvakt	1 500:-	
Dispens namngiven junior	1 500:-	
Dispens namngiven spelare	1 500:-	
Dispenser, övrigt	300:-	
Administrationsavgift tränarlegitimationer	300 :-/förening	
Tillstånd Europa (inkl. försäkring)	1 000:-	
Tillstånd USA/CAN (inkl. försäkring)	3 000:-	
Tillstånd övriga matcher/cuper	200:-	
Auktorisationsansökan selectlag/selectcamp	10 000:-	
Ändrad match efter fastställd spelordning-före 2 veckor	250:-	
Ändrad match efter fastställd spelordning-efter 2 veckor	400:-	
Protester	1 100:-	

### Anmälning till serier

Elitserien	enligt SIF/SHL-avtal
HockeyAllsvenskan	16 000:-
Division 1	10 000:-
J20 SuperElit	6 000:-
Riksserien	6 000:-

## **Kap 4 REPRESENTATIONSBESTÄMMELSER**

### **§ 4:1 REPRESENTATION**

Spelare representerar den förening för vilken spelaren är registrerad i spelarkortsregistret.

Vid spelarövergång mellan föreningar under spelåret krävs en övergångshandling för U13-spelare (född 1999) och äldre (se TB 4:4 Nationell transfer). För U12-spelare (född 2000) och yngre gäller att den nya föreningen registrerar spelaren i spelarkortsregistret.

Spelare kan endast representera en förening, med undantag av utlåningsspelare enligt TB § 4:5.

Spelare får dock efter skriftligt medgivande från den förening spelaren representerar spela i annan förening om det inte gäller tävlingsmatch enligt TB 1:3.

Dam- och flickishockeyspelare ska vara registrerad i den förening för vilken hon spelar damishockey. Dispens kan sökas för spel med herr/pojk hockey, vilket innebär att hon kan representera två föreningar.

Spelare utan gällande spelaravtal är fri att representera ny förening i Sverige eller annat land inom IIHF. (Se § 4:9 för ej fullgjord spelarövergång.) Detta innebär att den förening för vilken spelaren senast var registrerad kan komma att ha rätt till ersättning enligt SIF:s system för utbildningsersättning.

Spelare ska vara medlem i förening som deltar i tävlingsverksamheten.

För deltagande i seniormatch ska spelare vara U15 (född 1997) eller äldre. Bestämmelsen avser såväl herr-, som damishockey. Dispens kan sökas hos serieadministratören.

### **§ 4:2 REGISTRERING AV SPELARAVTAL**

Spelare i förbundsserier, J20 Elit samt J18 Elit ska registreras i en förening enligt ett av SIF fastställt formulär för spelaravtal. Spelaravtalet ska vara expedierad av administratören för att spelaren ska ha rätt att representera föreningen.

Spelare som är 22 år (1989) eller äldre kan teckna avtal från ett till fem spelår.

Spelare som är U17-U22 (1990/1995) kan teckna avtal från ett till tre spelår.

Spelare som är U16 (1996) och yngre kan endast teckna avtal för ett spelår.

Personliga avtal ska ha samma löptid som spelaravtalet.

Individuella tillägg till spelaravtalet, mellan spelaren och föreningen, ska ha samma löptid som spelaravtalet. Vid eventuell konflikt (bindningstid eller annat) mellan spelaravtalet och eventuella individuella tillägg/sidoöverenskommelser, skall spelaravtalet äga företräde och således exkludera eventuella kolliderande avvikelser i sagda individuella tillägg.

För godkännande av spelaravtal av minderårig spelare krävs båda vårdnadshavarnas underskrifter.

Spelaravtalet ska skickas i original skickas till administratören, sida två behålls av föreningen och sida tre behålls av spelaren.

Spelaravtalet samt expeditionsavgiften ska vara administratören tillhanda innan handläggning sker.

Undantag: Om spelaren beviljats tillfälligt speltillstånd (godkännande) från SIF är detta giltigt i 10 dagar. Inom dessa dagar ska originalhandlingen insändas till administratören.

Spelare i förbundsserier, J20 Elit, samt J18 Elit som saknar spelaravtal är okvalificerad spelare enligt TB 5:11.

Avtalet upphör automatiskt vid utgången av den avtalstid som är angiven i spelaravtalet.

### § 4:3 UTLÄNDSKA OCH SVENSKA SPELARE

Med utländsk spelare menas icke svensk medborgare som innehar transferkort ursprungligen utfärdat av annat landsförbund än SIF.

Med svensk spelare menas att spelaren innehar svenskt medborgarskap.

Transferkort kan vara tidsbegränsat eller obegränsat för spel i Sverige. Spelare som innehar dubbelt medborgarskap (svenskt och annat) ska ha ett obegränsat transferkort för att betraktas som svensk spelare vid spel i Sverige.

Högst 2 spelare med enbart medborgarskap i land utanför EU/EES och vilka betraktas som utländska spelare enligt ovan får delta i samma lag och tävlingsmatch vilken arrangeras av SIF eller något distriktsförbund.

Utöver dessa spelare tillåts ett obegränsat antal EU/EES-medborgare. Spelare med dubbelt medborgarskap, EU samt övrigt, ska kunna styrka EU-medborgarskapet i samband med International Transfer Card ansökan för att räknas som EU-spelare.

I det fall ett lag spelar med fler än 2 icke EU/EES-spelare enligt ovan anses laget ha spelat med okvalificerad spelare enligt TB 5:11.

### § 4:4 SPELARÖVERGÅNG/SPELARAVTAL

Spelare som representerar en förening enligt TB 4:1, kan under tiden **16 maj 2011 – 31 januari 2012**, byta förening om alla tre parter är överens. Med detta avses att spelaren, den förening spelaren representerar och den nya föreningen har skrivit på avtal om övergång och nytt spelaravtal.

Vid övergång till ny förening ska spelarövergången/spelaravtalet mellan spelaren och den gamla föreningen ha varit registrerat under en period om 4 dagar (inklusive helgdagar) innan spelaren får representera den nya föreningen.

Expeditionsavgifterna betalas på plusgiro eller bankgiro till administratören innan ärendet expedieras.

Avtal om övergång som sänts in för registrering ska av respektive förbund handläggas

skyndsamt och expedieras senast fem arbetsdagar från den dag expeditionsavgiften är erlagd.

Uppsägning av spelaravtal behöver inte göras i de fall spelaravtalet löper till den 15 maj det aktuella spelåret.

Är spelare och förening överens om att avbryta ett spelaravtal löper registreringen spelåret ut till den 15 maj. Önskar spelaren representera en ny förening under det spelåret avtalet uppsagts erfordras en spelarövergång (trepartsöverenskommelse).

## § 4:5 UTLÅNING OCH ÖVERÅRIGA SPELARE

### a) Utlåning av spelare

#### **Namngiven målvakt:**

Målvakten ska vara registrerad i den överliggande föreningen hos SIF. Två namngivna målvakter (senior eller junior 1992/1993) kan utlånas enligt följande.

- Målvakt tillhörande Elitserieförening kan lånas ut till HockeyAllsvenskan/Division 1 för spel i seniorlaget.
- Målvakt tillhörande HockeyAllsvenskan kan lånas ut till Division 1/Division 2 för spel i seniorlaget.
- Målvakt tillhörande Division 1 kan lånas ut till Division 2/Division 3 för spel i seniorlaget.
- Målvakt tillhörande Division 2 kan lånas ut till Division 3 för spel i seniorlaget. Namngiven målvakt ska registreras senast den 31 januari.
- Målvakt tillhörande Riksserien kan lånas ut till Division 1 för spel i seniorlaget.

Namngiven målvakt ska registreras senast den 31 januari.

Denna målvakt har moderföreningen (överliggande föreningen) rätt att ta upp i sitt lag när som helst under säsongen, gäller endast om moderföreningen ej deltar i samma Play Off eller kvalserie som föreningen till vilken målvakt är utlånad. Om föreningar hamnar i samma PlayOff eller kvalserie upphör dispensen automatiskt.

Vid övergång till annan förening än de två angivna föreningarna, förfaller rättigheten att representera två föreningar. Ansökan görs på blankett Dispens namngiven målvakt som beställs från SIF.

#### **Juniorspelare utlåning:**

Förening med seniorlag har rätt att placera fem juniorspelare herrar (åldrarna 19-20 år, födda 1992/1993) i en annan förening enligt följande.

- Juniorspelare tillhörande Elitserieförening kan lånas ut till HockeyAllsvenskan/Division 1 för spel i seniorlaget.
- Juniorspelare tillhörande HockeyAllsvenskan kan lånas ut till Division 1/Division 2 för spel i seniorlaget.
- Juniorspelare tillhörande Division 1 kan lånas ut till Division 2/Division 3 för spel i seniorlaget.
- Juniorspelare tillhörande Division 2 kan lånas ut till Division 3 för spel i seniorlaget.
- Juniorspelare dam (födda 1994 eller tidigare) tillhörande Riksserien kan lånas ut till Division 1 för spel i seniorlaget.

Undantag: Utlåningsspelare enligt TB § 4:5 kan återgå till den utlånande föreningen även efter den 31 januari. Undantaget gäller endast en gång per spelare. Om föreningar hamnar i samma PlayOff eller kvalserie upphör dispensen automatiskt.

Föreningen som lånar ut spelaren ska tillstålla administratören blanketten *Dispens juniorspelare*. För spelare tillhörande Elitserien, HockeyAllsvenskan och Riksserien erfordras en utbildningsplan som är godkänd av utvecklings- och landslagsavdelningen. Först därefter kan utlåning ske.

Utlåning av J18-spelare på landslagsnivå kan ske enligt samma modell efter dispens av tävlingsnämnden.

#### **Utlåning seniorspelare (1990-1991):**

Förening med seniorlag har rätt att placera fem seniorspelare födda 1990/1991 i en annan förening enligt följande.

- Seniorspelare tillhörande Elitserieförening kan lånas ut till HockeyAllsvenskan/Division 1 för spel i seniorlaget.
- Seniorspelare tillhörande HockeyAllsvenskan kan lånas ut till Division 1/Division 2 för spel i seniorlaget.
- Seniorspelare tillhörande Division 1 kan lånas ut till Division 2/Division 3 för spel i seniorlaget.
- Seniorspelare tillhörande Division 2 kan lånas ut till Division 3 för spel i seniorlaget.
- Seniorspelare tillhörande Riksserien kan lånas ut till Division 1 för spel i seniorlaget.

Undantag: Utlåningsspelare enligt TB § 4:5 kan återgå till den utlånande föreningen även efter den 31 januari. Undantaget gäller endast en gång per spelare.

Om föreningar hamnar i samma PlayOff eller kvalserie upphör dispensen automatiskt.

Föreningen som lånar ut spelaren ska tillstålla administratören blanketten *Dispens överårig spelare*. För spelare tillhörande Elitserien och HockeyAllsvenskan erfordras en utbildningsplan som är godkänd av utvecklings- och landslagsavdelningen. Först därefter kan utlåning ske.

#### **Mottagande förening kan maximalt motta 5 utlåningsspelare samt en målvakt.**

Vid eventuellt byte av förening för utlåningsspelare måste dispens sökas hos SIF:s tävlingsnämnd.

#### **b) Överåriga spelare**

##### **Deltagande i J20-serier:**

I J20-serier kan 2 överåriga och en överårig målvakt delta. Regionala avvikelser avseende färre antal överåriga kan förekomma. Sådana avvikelser godkänns av SDF.

Avvikelser gällande förbundsserier ska godkännas av SIF:s tävlingsnämnd.

##### **Deltagande i J18-serier:**

I grundserier kan överåriga spelare delta. I J18-allsvenskan tillåts inga överåriga. I J18-serier kan två J20-spelare och en J20-målvakt, spelare födda 1992/1993, delta. Regionala avvikelser avseende färre antal J20-spelare kan förekomma. Sådana avvikelser godkänns av SDF.

Avvikelser gällande förbundsserier ska godkännas av SIF:s tävlingsnämnd.

### c) Lokala avvikelser i region och distrikt

I region- eller distriktsserie kan SDF ge lag dispens att använda ytterligare utlåningsspelare eller överåriga spelare. Sådana lokala avvikelser ska syfta till att bibehålla lag och spelare i verksamheten och antalet spelare i spelarregistret ska vara vägledande vid ett sådant beslut. Lag med sådan avvikande dispens kan inte kvalificera sig till spel i en högre serie.

### § 4:6 ÖVERGÅNG TILL UTLÄNDSK FÖRENING (IIHF)

Spelare som önskar övergå till utländsk förening som tillhör landsförbund anslutet till IIHF ska under tiden **16 maj 2011 - 31 januari 2012** i enlighet med IIHF:s bestämmelser sända in transferkort till SIF för godkännande.

Spelaren får inte representera den utländska föreningen förrän transferkortet i original är godkänt och registrerat av IIHF.

Undantag: Om spelaren beviljats tillfällig speltillstånd (faxgodkännande) från IIHF är detta giltigt i 30 dagar.

Spelare som lämnat Sverige utan Internationellt Transferkort, ITC, enligt IIHF bestämmelser samt SIF:s bestämmelser ska anmälas till SIF:s tävlingsnämnd som enligt TB 9.7.1 kan ålägga spelaren att betala en straffavgift för att återregistreras i Sverige.

Vid tvist hänskjuts ärendet till IIHF för slutgiltigt avgörande.

### § 4:7 ÖVERGÅNG FRÅN UTLÄNDSK FÖRENING (IIHF)

Spelare som avser att övergå till svensk förening från utländsk förening som tillhör landsförbund anslutet till IIHF ska registreras med ITC enligt IIHF:s bestämmelser. Sådan övergång kan göras under tiden **16 maj 2011 - 31 januari 2012**.

Spelaren får inte representera den svenska föreningen förrän ITC i original är godkänt och registrerat av IIHF.

Undantag: Om spelaren beviljats tillfällig speltillstånd (faxgodkännande) från IIHF är detta giltigt i 30 dagar.

Spelare som lämnat Sverige utan ITC enligt IIHF bestämmelser samt SIF:s bestämmelser ska anmälas till SIF:s tävlingsnämnd som enligt TB 9.7.1 kan ålägga spelaren att betala en straffavgift för att återregistreras i Sverige.

Vid tvist hänskjuts ärendet till IIHF för slutgiltigt avgörande.

#### **§ 4:8 ÖVERGÅNG TILL OCH FRÅN NHL SAMT ANNAN ORGANISATION UTANFÖR IIHF**

Kontrakterade spelare som önskar övergå till NHL eller annan organisation som inte tillhör IIHF kan göra detta först efter anmälan på blanketten (Anmälan av svensk spelare) under tiden 16 maj – 15 juni.

Kontrakterade spelare som är draftade vid årets NHL-draft kan övergå till en NHL-klubb under tiden 15 juli – 15 augusti och då mot en avgift enligt NHL-avtalet.

Svenska spelare som önskar övergå till/från annan organisation som ej tillhör IIHF till/från SIF, skall göra detta på blanketten (Anmälan av svensk spelare) under tiden 16 maj – 31 januari.

För spelare som önskar övergå från NHL till Sverige/IIHF krävs internationellt transferkort.

Anmälan om övergång skall vara inskickad till SIF, undertecknad av spelaren och den svenska förening spelaren senast representerat, innan han/hon åker över till NHL eller annan organisation som inte tillhör IIHF.

#### **§ 4:9 EJ FULLGJORD SPELARÖVERGÅNG**

I de fall det konstaterats att spelare vid övergång inom eller utom Sverige inte har följt SIF:s tävlingsbestämmelser eller inte fullgjort sina skyldigheter gentemot svensk förening, utländsk förening eller SIF, har inte rätt att spela i av SIF eller IIHF tillståndsgiven match utan SIF:s godkännande.

En spelare som inte spelat i någon förening under ett helt spelår kan registreras in av respektive administratör förutsatt att det inte konstaterats att spelaren brutit mot SIF:s tävlingsbestämmelser eller inte fullgjort skyldigheter enligt vad som angetts ovan.

## **Kap 5 TÄVLINGSVERKSAMHET**

### **§ 5:1 SAMMANSLAGNING AV FÖRENINGAR**

Beslutar förening att dess verksamhet ska uppgå i annan förening, kan den sistnämnda (föreningen) få tillstånd av tävlingsnämnden att ta den plats i seriesystemet som den gamla föreningen hade rätt till, under förutsättning att denna lagt ned sin ishockeyverksamhet. Ansökan om att ta sådan plats i seriesystemet ska ges in till SIF som ska besluta i frågan.

Till ansökan ska bifogas bestyrkta protokollsutdrag från respektive förening av vilka ska framgå att beslut fattats i enlighet med föreningens stadgar och att föreningarna hemställer om att den nya föreningen får ta den aktuella platsen i seriesystemet.

Till ansökan ska även bifogas båda föreningarnas senaste verksamhets- och förvaltningsberättelser.

Förening kan, sedan ansökan beviljats av SIF, spela under så kallat dubbelnamn eller helt nytt namn. Berörda föreningar ska vara överens om det nya namnet och detta ska framgå av de översända protokollsutdragen. Vidare ska Riksidrottsförbundet (RF) ha godkänt ett eventuellt nytt namn.

Tävlingsnämnden är beslutande i frågor enligt denna paragraf. Liknande frågor som avser föreningssamverkan och övertagande av serieplatser som inte inryms i ovanstående, uppdras åt tävlingsnämnden att besluta. I handläggningen av sådana ärenden ska en utredning genomföras, med bäring mot Nämnden för Elitserien och HockeyAllsvenskans krav om ekonomisk stabilitet, god organisation, ungdomsverksamhet samt godtagbar kvalitet och kapacitet av arena, samt för ishockeyns utveckling.

### **§ 5:2 TURNERINGAR**

För speciella turneringar/cuper med nationella och internationella lag, som inte arrangeras av SIF kan särskilda tävlingsbestämmelser utfärdas av arrangören. Ansökan om tillstånd bifogat med TB ska göras hos vederbörande SDF. Är utländska lag med ska distriktet till- eller avstyrka ansökan innan tävlingsavdelningen beslutar i ärendet. Se tillståndsansökan Kap 8.

### **§ 5:3 AVTAL MED KOMMUN/PLANÄGARE**

SIF rekommenderar distrikt/förening att sluta avtal med kommun/planägare beträffande matcharrangemang. Sådant avtal ska vid icke spelbar is eller dylikt, då match inte kan genomföras, innehålla att planägare/kommun är ersättningsskyldig till gästande lag. Om sådant avtal inte finns kan serieadministratör besluta att arrangören (hemmalaget) är ersättningsskyldig för gästande lags eventuella kostnader.

Serieadministratörens beslut kan överklagas till tävlingsnämnden



## § 5:4 TÄVLINGSINBJUDAN

Kallelse till match ska i god tid tillställas motståndarlag och funktionärer.

## § 5:5 FELAKTIG INFORMATION OM MATCH

Förening som lämnat vilseledande uppgifter om möjlighet att genomföra match kan åläggas att ersätta motståndarlagets och funktionärernas resekostnader och andra styrkta kostnader. Eventuell tvist härom handläggs av tävlingsnämnden. Föreningen kan även åläggas att betala en straffavgift enligt TB 9.7.1.

## § 5:6 MATCH- OCH ARENAKONTROLL

Vid matcher i förbunds- och regionsserier ska av SIF/region utsedd säkerhetsdelegat tjänstgöra för att kontrollera bl.a. matcharrangemang och säkerhet för spelare, domare och publik samt entrékontroll, i enlighet med gällande arena- och besiktningskrav.

## § 5:7 A SERIEMETODEN – LÅNG SERIE

Enligt SERIEMETODEN - lång serie - spelas serie som enkel- eller dubbelserie med hemma- och bortamatcher enligt fastställd spelordning. Serien ska färdigspelas. Lag som inte spelar färdigt serien ska nästkommande säsong flyttas ned till lägre division.

Beträffande ordningsföljden i serien gäller följande:

- A/ Segrande lag får 2 poäng.  
Förlorande lag får 0 poäng.  
Vid oavgjord match får båda lagen 1 poäng.
- B/ Ordningsföljden mellan lagen i en serie avgörs med antalet vunna poäng.
- C/ Vid lika poängställning avgör målskillnaden, d.v.s. skillnaden mellan antalet gjorda och insläppta mål.
- D/ Är målskillnaden lika stor, placeras det lag främst som gjort flest mål.
- E/ Har lagen gjort lika många mål, är lagens inbördes resultat avgörande.
- F/ Kan ordningsföljden ändå inte fastställas spelas skiljematch på en av SIF fastställd bana, dock endast om utgången av matchen har betydelse för serieseger, upp- eller nedflyttning i seriesystemet.

## § 5:7 B SERIEMETODEN – KORT SERIE

SERIEMETODEN - kort serie utgör ett tillägg till den internationella tabellräkningen och denna metod används vid turneringar som t.ex. distriktslagstävlingar och andra poolspel.

Beträffande ordningsföljden i serien gäller följande:

- A/ Segrande lag får 2 poäng.  
Förlorande lag får 0 poäng.  
Vid oavgjord match får båda lagen 1 poäng.
- B/ Ordningsföljden i serien avgörs genom antalet vunna poäng.
- C/ Vid lika poängställning mellan två lag avgör:
  - 1. Inbördes möte
  - 2. Är matchen oavgjord avgör:
    - a. Målskillnaden (hela serien)
    - b. Flest gjorda mål (hela serien)
    - c. Lottning
- D/ Vid lika poängställning mellan tre eller flera lag upprättas en särskild tabell med enbart dessa lags  
inbördes möten och placeringarna avgörs enligt följande.
  - 1. Antalet poäng
  - 2. Målskillnad
  - 3. Flest gjorda mål
  - 4. Om ställningen fortfarande är lika räknas även målen i de övriga matcherna in och målskillnaden avgör.
  - 5. Lottning

## § 5:7 C SERIEMETODEN – TRE POÄNG MED OVERTIME

Beträffande ordningsföljden i förbundsserier gäller följande:

- A Segrande lag under ordinarie tid får 3 poäng.  
Förloraren får 0 poäng.  
Vid oavgjord match får lagen 1 poäng vardera.
- B. Vid oavgjort resultat efter tre perioders spel (60 minuter) gäller:  
Lagen spelar med 5 spelare inklusive målvakt.  
Målvakt får ej ersättas med utespelare under Overtime undantaget avvaktande utvisning.  
Om ett lag ersätter målvakten med en utespelare (ej avvaktande utvisning) under Overtime ska laget ådömas ett lagstraff (2 min).  
Matchen förlängs enligt Overtime metoden (dock högst 5 minuter) till dess att något av lagen gjort mål.  
Laget som gör vinstmålet under Overtime erhåller ytterligare en poäng.
- C Ordningsföljden mellan lagen i en serie avgörs med antalet vunna poäng.

- D Vid lika poängställning avgör målskillnaden, det vill säga skillnaden mellan antalet gjorda och insläppta mål.
- E Är målskillnaden lika stor, placeras det lag främst som gjort flest mål.
- F Har lagen gjort lika många mål, är lagens inbördes resultat avgörande.
- G Kan ordningsföljden ändå inte fastställas spelas skiljematch på en av SIF fastställd bana, dock endast om utgången av matchen har betydelse för serieseger, upp- eller nedflyttning i seriesystemet.
- H Om det inte finns någon möjlighet att genomföra en skiljematch sker lottning.

### § 5:7 D SERIEMETODEN – TRE POÄNG MED OVERTIME OCH STRAFFAR

Beträffande ordningsföljden gäller följande:

- A Segrande lag under ordinarie tid får 3 poäng.  
Förloraren får 0 poäng.  
Vid oavgjord match får lagen 1 poäng vardera.
- B. Vid oavgjort resultat efter tre perioders spel (60 minuter) gäller:  
Lagen spelar med 5 spelare inklusive målvakt.  
Målvakt får ej ersättas med utespelare under Overtime undantaget avvaktande utvisning.  
Om ett lag ersätter målvakten med en utespelare (ej avvaktande utvisning) under Overtime ska laget ådömas ett lagstraff (2 min).  
Matchen förlängs enligt Overtime metoden (dock högst 5 minuter) till dess att något av lagen gjort mål.  
Laget som gör vinstmålet under Overtime erhåller ytterligare en poäng.  
Vid oavgjort resultat efter Overtime skall straffslag utföras enligt § 5:9. Laget som vinner straffslagstävlingen  
vinner en poäng till och slutresultatet skrivs med ett mål mer efter det oavgjorda resultatet till det segrande laget.
- C Ordningsföljden mellan lagen i en serie avgörs med antalet vunna poäng.
- D Vid lika poängställning avgör målskillnaden, det vill säga skillnaden mellan antalet gjorda och insläppta mål.
- E Är målskillnaden lika stor, placeras det lag främst som gjort flest mål.
- F Har lagen gjort lika många mål, är lagens inbördes resultat avgörande.
- G Kan ordningsföljden ändå inte fastställas spelas skiljematch på en av SIF fastställd bana, dock endast om utgången av matchen har betydelse för serieseger, upp- eller nedflyttning i seriesystemet.
- H Om det inte finns någon möjlighet att genomföra en skiljematch sker lottning.

## § 5:7 E SERIEMETODEN – TRE POÄNG UTAN OVERTIME OCH STRAFFAR

Beträffande ordningsföljden gäller följande:

- A Segrande lag under ordinarie tid får 3 poäng.  
Förloraren får 0 poäng.  
Vid oavgjord match får lagen 1 poäng vardera.
- C Ordningsföljden mellan lagen i en serie avgörs med antalet vunna poäng.
- D Vid lika poängställning avgör målskillnaden, det vill säga skillnaden mellan antalet gjorda och insläppta mål.
- E Är målskillnaden lika stor, placeras det lag främst som gjort flest mål.
- F Har lagen gjort lika många mål, är lagens inbördes resultat avgörande.
- G Kan ordningsföljden ändå inte fastställas spelas skiljematch på en av SIF fastställd bana, dock endast om utgången av matchen har betydelse för serieseger, upp- eller nedflyttning i seriesystemet.
- H Om det inte finns någon möjlighet att genomföra en skiljematch sker lottning.

## § 5:8 PLAY OFF METODEN

Om match vid den ordinarie speltidens slut inte är avgjord gäller de av serieadministratören utfärdade seriebestämmelserna. Har sådana separata bestämmelser inte utfärdats gäller Play Off metoden enligt följande:

Varje match ska avgöras. Vid lika resultat vid ordinarie speltids slut förlängs matchen till dess avgörande sker (första mål så kallad Sudden Death). Innan sådan förlängning startar ska banan spolas och lagen få paus i *max 18 minuter*. Är matchen inte avgjord efter en period får lagen paus i *max 18 minuter*, varvid banan spolas osv.

Metoden används i Play Off matcher. Play Off matcher spelas i udda antalet matcher och varje match ska avgöras.

## § 5:9 STRAFFSLAG

När matcher ska avgöras med straffslag gäller följande:

1. Straffslagen utförs mot båda målen utan sidbyte. Mitten av banan från mittcirkeln till mål skrapas.
2. Lagen utser tre (3) spelare som ska utföra straffslagen. Dessa behöver inte namnges i förväg. Dom fyra målvakterna och samtliga spelare som finns på laguppställningen har rätt att delta i straffläggningen.

3. Utvisad spelare som inte avtjänat sitt straff får inte utföra straffslag. Utvisad spelare ska vara kvar i utvisningsbåset alternativt omklädningsrummet.
4. Domaren avgör genom lottning och under överinseende av lagens kaptener, vilket lag som ska starta straffläggningen. Vinnaren av lottningen får välja om hans lag ska börja skjuta eller inte.
5. Målvakterna från respektive lag får bytas efter varje straffslag.
6. Straffslagen utförs enligt officiella regelboken (regel 509).
7. Lagen utför tre straffslag vardera. Turordningen mellan lagen skiftas. Om ett avgörande sker tidigare exempelvis 2-0, ska inte resterande straffslag utföras.
8. Om resultatet är oavgjort efter tre straffar av vardera laget ska straffslag utföras enligt Sudden Death, med samma eller nya spelare, med det andra laget som startar straffläggningen. Samma spelare kan användas för straffslagen i Sudden Death. Det lag som först har gjort flest mål, efter lika antal utförda straffslag, har segrat.
9. Protokollföraren antecknar samtliga spelare som lägger straffslag och de målvakter som deltar, samt utgången av straffläggningen.
10. Endast det avgörande målet räknas in i slutresultatet. Målet krediteras den spelare som gjorde det avgörande målet och den målvakt det berör.

#### § 5:10 UPPSKJUTANDE AV MATCH

Serieadministratör och två föreningar kan fatta gemensamt beslut att match mellan de båda föreningarna ska uppskjutas. Serieadministratören fattar beslut om ny speldag.

Om gästande lag och domare åsamkats extra kostnader genom att arrangerande förening underlåtit att i tid meddela gästande lag om uppskjuten match, kan serieadministratören besluta att arrangerande förening ska ersätta gästande lag och domare för extra kostnader. Tvist avgörs av tävlingsnämnden i förbundsserier och SDF i regions/distriktsserier.

#### § 5:11 UTEBLIVANDE FRÅN ELLER BRYTANDE AV MATCH

Om förening uteblir från match kan serieadministratören fastställa resultatet 5-0 och/eller besluta om andra åtgärder.

Om förening bryter påbörjad match, kan den icke felande föreningen tilldelas seger med 5-0 eller det aktuella resultatet vid den aktuella händelsen.

Förening kan uteslutas ur tävlingen och kan då bli skyldig att ersätta andra lag i tävlingen för eventuella kostnader. (Vid tävling där seriemetoden används borträknas alla resultat från matcher mot lag som uteslutits).

Fortsatt deltagande kan medges om förmildrande omständigheter föreligger enligt beslut av serieadministratören. Förening kan även åläggas påföljd enligt TB 9.7.

Om en påbörjad match bryts av något annat skäl (utanför lagens kontroll) i förbundsserierna är det tävlingsnämnden som fattar beslut om matchens avgörande. I övriga serier fattas beslut av serieadministratören. I sådana fall kan något av följande beslut fattas:

- att resultatet vid den aktuella händelsen fastställs som slutresultat.
- att matchen spelas om från början.
- att matchen återupptas från den matchtid den bröts.

## § 5:12 OKVALIFICERAD SPELARE

Spelare är okvalificerad när spelare deltagit i spel trots att han/hon enligt SIF:s, RF:s eller IIHF:s regelverk inte varit behörig att delta.

Förening som spelat match med okvalificerad spelare ska anses ha förlorat matchen. Om den icke felande föreningen vunnit matchen gäller det uppnådda målresultatet. I annat fall räknas målresultatet som 5-0.

Spelare och förening kan åläggas påföljder enligt TB 9.7.

## § 5:13 STARKAST MÖJLIGA LAG

Förening är skyldig att i tävlingsmatch ställa upp med starkast möjliga lag och fullfölja tävlingen.

Förening som inte följer tävlingsbestämmelserna beträffande starkast möjliga lag ska anmälas till aktuellt beslutsorgan enligt TB 9:6 som kan utdöma påföljd enligt TB 9.7 inklusive beslut om uteslutning. Föreningen kan även bli skyldig att ersätta eventuella kostnader för andra lag i tävlingen.

## § 5:14 ARRANGERANDE OCH GÄSTANDE FÖRENINGARS SKYLDIGHETER

Arrangerande och gästande förening är ansvariga för sina respektive spelares, ledares och supporters uppförande i samband med och under match.

Arrangerande förening är skyldig att informera publiken om vilka ordningsregler som gäller i samband med och under match.

Arrangerande förening är också skyldig att tillse att god ordning råder bland publiken. Det är arrangerande förenings skyldighet att vidta åtgärder för att skydda funktionärer och spelare mot övergrepp.

Vid brister i ansvar enligt ovan kan arrangerande och/eller gästande förening ådömas påföljd enligt TB 9:7 samt enligt SIF:s stadgar.

Vidare kan SIF besluta att en eller flera matcher ska spelas på annan arena än föreningens ordinarie hemmaplan, och/eller att en eller flera matcher ska spelas utan åskådare.

Förening kan vidare ådömas annan påföljd som IIHF eller SIF kan komma att besluta om i sina stadgar eller reglementen.

## **§ 5:15 TILLTRÄDE TILL MATCHARENA OCH AVVISNING AV ÅSKÅDARE**

Den som bär klädesplagg med text eller symbol eller som på annat sätt uttrycker missaktning för folkgrupp eller annan grupp av personer med anspelning på ras och hudfärg, nationellt eller etnisk ursprung, religion eller sexuell läggning, får vägras tillträde till matcharena. Detsamma gäller den som önskar medföra flagga, banderoll eller annat föremål med sådan text eller symbol.

Den som anträffas inom matcharenan, och som bär klädedräkt eller föremål som anges i föregående stycke, får avvisas från arenan.

Förening är skyldig att vidta alla erforderliga åtgärder för att identifiera samt att stänga av ordningsstörande supportrar genom arrangörsavstängning och/eller att ansöka om åtgärder enligt lagen (SFS 2005:321) om tillträdesförbud vid idrottsarrangemang.

## **§ 5:16 FÖRENINGSGEMENSAMT SNEDSTRECKSLAG**

I syfte att bibehålla lag och spelare i verksamheten på distrikts- och regionnivå kan SDF ge föreningar dispens att delta i tävlingsverksamheten med ett gemensamt snedstrecksdrag. Det innebär att två eller flera föreningar vid brist på spelare bildar ett gemensamt lag på distrikts- eller regionnivå.

Lag som deltar med den här typen av lagsammansättning kan inte kvalificera sig till högre serienivå. Sådant lag kan ej heller kvalificera sig till spel om SM. Beslut om snedstrecksdrags möjlighet att delta i DM fattas av SDF.

Inga överåriga spelare kan delta i snedstrecksdrag.

Snedstrecksdrag berörs inte av bestämmelsen om selectlagsverksamhet (§ 8:3).

Dispensansökan avseende snedstrecksdrag lämnas till berört SDF på avsedd blankett. Dispensansökan för snedstrecksdrag kan endast beviljas för en säsong i taget. Vid bedömningen av dispensansökan ska utgångspunkten vara syftet att bibehålla spelare och lag i verksamheten. Bedömning av tillämpning görs bland annat utifrån antalet spelare i spelarregistret.

## **§ 5:17 DELTAGANDE MED ANDRALAG**

I syfte att bibehålla lag och spelare i verksamheten på distrikts- och regionnivå kan SDF ge föreningar dispens att delta i tävlingsverksamheten med ett andralag. Andralaget ska enbart bestå av spelare från den egna föreningen och om det är tillämpligt ska det finnas en mellanliggande serienivå för föreningens båda lag.

Andralag kan inte delta i eller kvalificera sig till förbundsserier eller serierna J20 Elit, J18 Elit och U16 Elit.

Dispensansökan avseende andralag lämnas till berört SDF. Dispensansökan för andralag kan endast beviljas för en säsong i taget. I sitt beslut om dispens för andralag kan SDF besluta om namngivna spelare låsta till förstalaget eller andra inskränkningar i syfte att säkerställa tävlingsverksamheten. Vid bedömningen av dispensansökan ska utgångspunkten vara syftet att bibehålla spelare och lag i verksamheten. Bedömning av tillämpning görs bland annat utifrån antalet spelare i spelarregistret.

## **KAP 6 EKONOMISKA KRAV PÅ FÖRENINGAR**

### **§ 6:1 KRAV PÅ FÖRENINGAR I ELITSERIEN, HOCKEYALLSVENSKAN OCH DIVISION 1**

För deltagande i Elitserien respektive HockeyAllsvenskan krävs att förening uppfyller - eller erhållit dispens från - fastställda krav avseende ekonomi, organisation, ungdomsverksamhet samt arena (se Reglemente för Elitserien respektive HockeyAllsvenskan).

Föreningar i Division 1 ska senast den 30 september varje spelår till SIF:s administrativa avdelning insända uppgifter om styrelsens sammansättning och revisorerna samt det senaste bokslutet.

Förening som inte uppfyller gällande krav eller erhåller dispens, kan enligt nämnda reglementen/krav nedflyttas i seriesystemet.

### **§ 6:2 FÖRENING I KONKURS**

Förening i konkurs får inte starta seriespel i nationella serier eller distriktsserier.

Förening som under pågående seriespel försatts i konkurs har rätt att, om konkursförvaltaren så bedömer lämpligt, fullfölja sitt deltagande i den serie föreningen är kvalificerad till.

I händelse av att förening försatts i konkurs under pågående seriespel fattar förbundsstyrelsen beslut rörande spelaravtalen.

Spelare i förening som inte får starta seriespel enligt första stycket har rätt att representera annan förening.

### **§ 6:3 IDROTTS AB I KONKURS**

Om Idrotts AB försatts i konkurs ska rättigheten att delta i SIF:s tävlingsverksamhet återgå till den upplåtande föreningen. Nedflyttning i seriesystemet ska ske till SDF-nivå.



## **Kap 7 MÄSTERSKAPSTÄVLINGAR**

### **§ 7:1 SVENSKT MÄSTERSKAP FÖR SENIORER - HERRAR OCH DAMER.**

Högsta förbundsserien, Elitserien, är kvalificerande tävling för svenskt mästerskap herrar.  
Högsta förbundsserien, Riksserien, är kvalificerande för svenskt mästerskap damer.

Svenskt mästerskap avgörs genom Play Off spel. SIF fastställer bestämmelser för tävlingen om svenskt mästerskap.

### **§ 7:2 SVENSKT MÄSTERSKAP FÖR JUNIORER OCH UNGDOM**

Svenskt mästerskap för J20, J18 samt U16 ordnas efter beslut av förbundsmötet.  
SIF äger rätt att begränsa antalet lag samt fastställa bestämmelser för tävlingen.

### **§ 7:3 DISTRIKTMÄSTERSKAP**

Distriktsförbunden bör årligen ordna tävlingar om distriktsmästerskap. Ungdoms-DM och dam-DM kan vara kvalificerande för deltagande i SM. Distrikten kan även anordna skol-DM.

Distriktsstyrelsen fastställer bestämmelser för tävlingen.

### **§ 7:4 BEGRÄNSNING AV LAG**

Varje förening, ansluten till SIF, får anmäla sig till deltagande i mästerskapstävlingar.  
Distriktsförbund äger dock rätt att begränsa antalet lag.

### **§ 7:5 DM-MATCH**

DM-match får inte förläggas så att den kolliderar med SIF:s arrangemang.

## **Kap 8 TILLSTÅND**

### **§ 8:1 TILLSTÅND FÖR NATIONELL MATCH SAMT CUPER OCH TURNERINGAR**

Tillstånd kan endast beviljas för match mellan föreningar. Alla föreningslag som avser delta i match, cup eller turnering, som arrangeras under tiden 15 september till 31 mars, ska söka tillstånd hos sitt SDF. Tillstånd för nationell match samt deltagande i cuper och turneringar söks på särskild blankett.

Arrangör av cup eller turnering ska vara SIF, SDF eller en förening (registrerad med RF-nummer) med aktiv ishockeyverksamhet för den aktuella åldersgruppen. Arrangerande förening ska alltid söka tillstånd hos distriktsförbundet. Cup eller turnering kan arrangeras endast för spelare födda 2002 (U10) och äldre. För cup/turnering med internationella lag se § 8:2.

Ordinarie serieverksamhet (seriespel och kvalspel) har företräde i arenan.

Godkända föreningsgemensamma snedstreckslag i seriespel kan delta i cuper eller turneringar om arrangören så tillåter. Sammansatta lag utöver snedstreckslag ska bestå minst av 75 % egna spelare. Föreningslag som har färre än 75 % egna spelare i laget måste ha ett samarbete med ett SDF.

### **§ 8:2 TILLSTÅND FÖR INTERNATIONELL MATCH**

Vid internationella matcher ska tillstånd sökas oavsett tidpunkt för matchen och detta gäller även match i vilken utländska spelare som till exempel NHL-spelare ska delta.

Ansökan om tillstånd ska ges in till SDF fyra veckor före match och expeditionsavgift ska erläggas enligt TB kap 3. För svenska lag som åker utomlands krävs en tilläggsförsäkring som ska bifogas ansökan. SDF ska med av- eller tillstyrkan omgående sända ansökan vidare till SIF som beslutar i ärendet.

Det åligger arrangerande förening att säkerställa att inbjudna lag har tillstånd från sitt landsförbund och är försäkrade.

Bindande avtal om internationell match får inte träffas innan tillståndet beviljats.

Förening som inte ansökt om internationellt tillstånd eller inte beviljas sådant tillstånd men ändå spelar sådan match kan ådömas påföljd enligt TB 9:7. Det åligger arrangerande förening att säkerställa att inbjudna lag har tillstånd från sitt landsförbund och är försäkrade.

#### **Ungdomslag**

Tillstånd beviljas enligt följande:

U16/U15 (1996/1997)	För spel i hela världen.
U14/U13 (1998/1999)	För spel i Europa.
U12/U11 (2000/2001)	För spel i Europa.

U14-lag har rätt att resa till Nordamerika för att träna och spela när spelarna är på sitt 14:e år, det vill säga från och med januari under U14-vårsäsongen.

### § 8:3 TILLSTÅND FÖR SELECTLAGS- OCH SELECTCAMPSVERKSAMHET

Selectlags- och selectcampsverksamhet (tillfälliga blandlag) kan bedrivas mellan 15 april – 31 augusti. Det finns tre former av selectlagsverksamhet där inlånade spelare kan delta efter godkännande från sin förening:

1. Föreningslag som består av 75 procent egna spelare och därmed kan låna in maximalt 25 procent av spelarna från andra föreningar. Inlånade spelare måste ha godkännande från sina respektive föreningar.
2. Föreningslag som har färre än 75 procent egna spelare i laget måste ha ett samarbete med ett SDF. SDF och föreningen skall ha godkännande av föreningarna som lånar ut spelare, en utvecklingsplan för aktiviteten och aktiviteten skall följas upp efter genomförandet.
3. Organisation för selectlag/selectcampsverksamhet som auktoriserats av SIF:s utvecklings- och landslagsavdelning. Det krävs auktorisation för organisation för att såväl delta i som att organisera selectlag/selectcampsverksamhet.

Förenings, ledares, spelares eller funktionärs deltagande i ej auktoriserad verksamhet anmäls till tävlingsnämnden.

Vid deltagande i icke sanktionerad verksamhet kan vederbörande bestraffningsorgan avstänga deltagande spelare, ledare eller funktionärer enligt nedanstående inriktning/rekommendation för avstängningstid.

<b>Antal icke sanktionerade matcher</b>	<b>Avstängningstid</b>
0 – 5 matcher	3 månaders avstängning
6 – 10 matcher	4 månaders avstängning
Mer än 10 matcher	6 månaders avstängning

### § 8:4 GRÄNSMATCHER INOM NORDEN

Gränsföreningar inom Sverige, å ena sidan, och Danmark, Finland eller Norge, å andra sidan, får spela mot varandra efter tillstånd från serieadministratören. Ansökan ska vara SDF tillhanda senast fyra veckor före matchen.

### § 8:5 MATCH MOT NATIONSLAG

Match mot nationslag ska alltid ske i SIF:s regi i det fall SIF inte godkänner annat. Förening får inte inleda förhandlingar om match mot nationslag innan SIF givit godkännande enligt ovan.

## **Kap 9 TÄVLINGSÄRENDEN**

### **§ 9:1 TÄVLINGSPROTEST**

Förening som deltar i tävlingsmatch, SIF och serieadministratör får avge protest mot företeelse i samband med match. Protesten ska vara skriftlig och ges till aktuell serieadministratör. Protesten ska innehålla uppgifter om grunderna för protesten och åtföljas av expeditionsavgift enligt TB 3:4 samt vara undertecknad av behörig person.

### **§ 9:2 TID FÖR TÄVLINGSPROTEST**

Protest ska för att tas upp till prövning ha kommit in till serieadministratören senast inom tre dagar från matchdagen. Gäller protesten okvalificerad spelares deltagande i seriematch kan protesten tas upp till prövning om den kommit in senast inom 14 dagar efter matchdagen.

Protest avseende matcher i en tävlings två sista omgångar samt slutspel- och kvalspelsmatch ska inlämnas senast närmaste vardag efter matchen.

Ovan angivna tidsfrister gäller inte SIF och serieadministratör, vilka vid särskilda skäl har rätt att avge protest när det framkommit att TB inte har efterlevts.

### **§ 9:3 PROTEST ANGÅENDE ISBANA ETC.**

Protest angående plan, materiel eller anordningar vid tävlingsplatsen, tas endast upp till behandling om förening före matchen påbörjats skriftligen till domaren anmält sin avsikt att lämna in protest och inom den tid som anges i 9.2 därefter inkommer med protest.

### **§ 9:4 DELGIVNING**

Protest ska ofördröjligen genom administrerande förbunds försorg delges den mot vilken den är riktad, med begäran om yttrande senast åtta dagar efter dag för delgivningen.

### **§ 9:5 MUNTLLIG FÖRHANDLING**

Innan beslut fattas i protestärende kan administrerande förbund kalla till muntlig förhandling. I sådana fall ska samtliga parter kallas. Part får närvara genom ombud. Ombudet ska styrka sin behörighet genom fullmakt.

Part svarar för sina egna kostnader.

## § 9:6 BESLUTSORGAN OCH ÖVERKLAGAN

### **Beslutsorgan**

I Förbundsserier och andra av SIF administrerade tävlingar beslutar tävlingsnämnden i protestärenden och övriga tävlingsärenden. På motsvarande sätt beslutar SDF i region- och distriktsserier. Oavsett vad som nu angetts finns särskild reglering i § 9:8 och § 9:9.

Protest- och andra tävlingsärenden ska behandlas skyndsamt.

### **Överklagan**

Beslut rörande protest och andra tävlingsärenden kan överklagas enligt SIF:s och RF:s stadgar.

Överklagandet ska ske senast inom 2 veckor från det att beslutet meddelades. Överklagande av beslut i protestärende avseende match i en tävlings två sista omgångar samt slutspels- och kvalspelsmatch ska dock ske senast inom tre dagar från det att beslutet meddelades.

Tävlingsnämnden är överklagningsorgan beträffande tävlingsärenden som avgjorts av distrikt och region. Tävlingsnämndens beslut överprövas av förbundsstyrelsen. För att förbundsstyrelsen ska pröva tävlingsnämndens beslut krävs prövningstillstånd. Prövningstillstånd får endast meddelas om det är av vikt för rättstillämpningen att ärendet prövas av Förbundsstyrelsen eller om det finns synnerliga skäl för en sådan prövning. Synnerliga skäl kan föreligga om det förekommit grovt formfel vid handläggningen av ärendet eller om rättstillämpningen som legat till grund för beslutet uppenbart strider mot SIF:s eller RF:s stadgar eller de principer på vilka dessa stadgar bygger.

Förbundsstyrelsens beslut får överklagas hos riksidsrottsnämnden. För att riksidsrottsnämnden ska ta upp ett ärende till prövning krävs prövningstillstånd enligt 15 kap. 2 § RF:s stadgar.

## § 9:7 PÅFÖLJDER

### **9.7.1 Straffavgift**

Förening eller spelare/ledare/funktionär som inte följer eller bryter mot här aktuella tävlingsbestämmelser kan åläggas att till SIF (avseende förening i förbundsserierna) och till SDF (avseende förening i regions- eller distriktsserier) erlägga en straffavgift om högst 25 000 kronor att inbetalas inom en månad från beslutsdagen. I förbundsserierna meddelas beslut om straffavgift av tävlingsnämnden och i regions- och distriktsserierna av SDF.

### **9.7.2 Böter**

Förening eller spelare/ledare/funktionär kan, utöver andra påföljder enligt tävlingsbestämmelserna, anmälas till bestraffning och åläggas böter på högst 500 000 kronor enligt kap. 14 RF:s stadgar. I förbundsserierna meddelas beslut om böter av SIF:s disciplinnämnd och i distriktsserierna av respektive SDF.

### **9.7.3. Uteslutning**

Förening som inte följer eller bryter mot tävlingsbestämmelserna kan, där det särskilt anges, uteslutas ur serien/tävlingen.

#### **9.7.4 Övriga påföljder**

Tävlingsnämnden kan i tävlingsärende, oavsett om tävlingsbestraffning utdömts eller inte, ålägga part att inkomma med handlingsplaner och åtgärder i säkerhetskänsligt eller andra tävlingsrelaterade åtgärder som tävlingsnämnden finner erforderliga.

Vidare kan förening åläggas att spela en eller flera matcher på annan arena än föreningens ordinarie hemmaplan, och/eller att en eller flera matcher ska spelas utan eller med reducerat antal åskådare.

Förening kan vidare ådömas annan påföljd som IIHF eller SIF kan komma att besluta om i sina stadgar eller reglementen.

#### **9.7.5. Påföljdseftergift**

Det förebyggande säkerhetsarbetet inom svensk ishockey ska alltid gynnas. Om anmäld förening har vidtagit samtliga åtgärder som framgår av 12 kap och den därtill bifogade Säkerhetsmanualen, ska påföljd enligt 9.7.1 eller 9.7.2 inte utgå vid ärende om överträdelse av 12 kap.

### **§ 9:8 TÄVLINGSBESTRAFFNINGAR VID DOPNINGSFÖRSEELSER**

Om fler än två spelare i en förening genom ett slutligt beslut av bestraffningsorgan har brutit mot antidopningsreglerna under en och samma säsong kan förbundsstyrelsen besluta om uteslutning ur serie eller nedflyttning till närmast lägre serie för i föreningen förekommande lag.

### **§ 9:9 TÄVLINGSBESTRAFFNINGAR VID EKONOMISKA OEGENTLIGHETER**

Om förening, IdrottsAB eller deras företrädare eller utövare, inom ramen för den idrottsliga verksamheten, gjort sig skyldig till ekonomiska oegentligheter som allvarligt skadat idrottens anseende kan förbundsstyrelsen besluta om uteslutning ur serie eller nedflyttning till närmast lägre serie för i föreningen förekommande lag.

### **§ 9:10 OMPRÖVNING**

Finner vederbörande beslutande organ att ett beslut man fattat i ett tävlingsärende är uppenbart oriktigt på grund av nya omständigheter, får beslutsorganet ändra beslutet om det kan ske utan att det blir till nackdel för parterna i ärendet. Sådan omprövning får inte ske när det ursprungliga beslutet överklagats.

### **§ 9:11 JÄV**

Ledamot är själv skyldig att anmäla att han/hon är jävig eller att hans/hennes opartiskhet kan ifrågasättas.

## § 9:12 INHIBITION

Begäran om inhibition av beslut i tävlingsärenden kan inges till den i beslutet angivna besvärsinstansen.

Inhibitionsmöjlighet ska tillgripas endast när det är sannolikt att det överklagade beslutet kommer att ändras. Avslag på begäran om inhibition kan överklagas till den i beslutet angivna besvärsinstansen.

Besvärsinstansen har rätt att på egen begäran besluta om inhibition.

## § 9:13 PRESKRIPTION

Straffavgift eller annan påföljd får inte åläggas någon senare än sex månader efter det att förseelsen begicks eller blev känd.

Ett ärende enligt förevarande TB kan inte bli föremål för prövning senare än ett år från det att det aktuella sakförhållandet ägde rum.

## § 9:14 TVISTER

Twister angående spelaravtalet eller annan avtalstvist mellan förening, spelare och funktionär ska hänskjutas till avgörande av SIF:s skiljenämnd.

## § 9:15 ÖVRIGT

Förbundsstyrelsen har rätt att fatta beslut i frågor som i övrigt inte beaktats i dessa tävlingsbestämmelser.

## **Kap 10 DOMARE OCH ÖVRIGA FUNKTIONÄRER**

### **§ 10:1 DOMARE**

För att få delta/medverka i av SIF/SDF tillståndsgiven match (tävlings/träningsmatch) ska domare vara medlem i en förening anslutet till vederbörande SDF enligt SIF:s stadgar § 10:3.

### **§ 10:2 INTERNATIONELLA DOMARE**

Internationell domare utses och godkänds av IIHF efter förslag från SIF och är behörig att döma internationell match.

### **§ 10:3 FÖRBUNDSDOMARE**

Med förbundsdomare menas domare och linjeman, som är behörig att döma i förbundsserie.

Förbundsdomare godkänns av förbundsstyrelsen.

### **§ 10:4 DISTRIKTSDOMARE**

Med distriktsdomare menas domare och linjemän som är behöriga att döma i regions- och distriktsserie.

Distriktsdomare godkänns av SDF.

### **§ 10:5 FÖRENINGSDOMARE**

Med föreningsdomare menas domare och linjemän som genomgått grundkurs, och är behörig att döma i av distrikten bestämda matcher.

Föreningsdomare godkänns av SDF.

### **§ 10:6 GODKÄNNANDE TID**

Domare utses och godkänns för varje spelår.

### **§ 10:7 UPPDRAGSGIVARE**

Domare tillsätts av SIF eller av SIF utsedd region eller SDF.



## § 10:8 DOMARERSÄTTNING

För Elitserien utfärdar SIF tillsammans med SHL ersättningsbestämmelser. För övriga förbundsserier, Riksserien, HockeyAllsvenskan, Division 1, J20 SuperElit och J18-Allsvenskan, utfärdar SIF ersättningsbestämmelser.

I regions- och distriktsserier utfärdar SDF ersättningsbestämmelser.

Ersättning till domare utbetalas av den förening som är hemmalag eller arrangör av aktuell match. I förbundsserier ska utbetalning till domare och linjemän ske inom 5 bankdagar.

## § 10:9 UTRUSTNING

Domarna ska bära av SIF godkänd utrustning.

## § 10:10 REKLAM PÅ DOMARE

Reklam på domare - se TB 11:6.

## § 10:11 UTBILDADE FUNKTIONÄRER I SPEAKERBÅS

Funktionär som är ansvarig protokollförare ska vara utbildad av SIF/SDF.

## Kap 11 REKLAM

### § 11:1 ALLMÄNNA BESTÄMMELSER

1. Förening äger besluta om reklam på tävlingsdräkt, is, sarg eller i övrigt i ishall/isbana i enlighet med nedanstående regler.
2. Reklam får ej omfatta sådana varugrupper eller illustrationer som kan verka störande, anstötande eller strider mot idrottens grundtanke och ändamål.
3. Exponering av politiska budskap på arenareklam och matchdräkter eller i matchprogram får endast förekomma i form av politiska partiers namn och/eller kännetecken. Andra former av politiska budskap är förbjudna, t.ex. politiska anföranden och manifestationer liksom andra liknande aktiviteter oavsett framställningsform (text, ljud, bild eller annat).
4. Reklam får inte anbringas eller vara av sådant material så att den verkar störande på spelet eller kan skada spelare, spelares utrustning eller åskådare. Reklam får inte heller anbringas så att belysningen på isbanan försämras. Linjemarkeringen på is eller sarg får inte korsas eller övermålas. Avståndet från reklamytan till linjer och cirklar ska vara minst 10 cm.

För Elitserien gäller särskilda reklamregler enligt avtalet mellan SIF och SHL avseende TB 11:2-11:5.

### § 11:2 REKLAM PÅ TÄVLINGSDRÄKT

Rekommenderas att reklam placeras på tävlingsdräkten enligt följande:

- |     |                   |                                      |
|-----|-------------------|--------------------------------------|
| 1.  | Hjälmreklam       | Max 50 cm <sup>2</sup>               |
| 2.  | Hjälmreklam       | Max 75 cm <sup>2</sup>               |
| 3.  | Hjälmreklam       | Max 50 cm <sup>2</sup>               |
| 4.  | Bröstreklam       | Max 108 cm <sup>2</sup>              |
| 5.  | Bröstreklam       | Max 108 cm <sup>2</sup>              |
| 6.  | Bröstreklam       | Max 25 cm <sup>2</sup>               |
| 7.  | Ärmreklam         | Max 12 cm bred                       |
| 8.  | Midjereklam, fram | Max 14 cm hög                        |
| 9.  | Midjereklam, bak  | Max 14 cm hög                        |
| 10. | Ryggreklam        | Max 14 cm hög                        |
| 11. | Byxreklam, fram   | Max 625 cm <sup>2</sup>              |
| 12. | Byxreklam, revär  | Max 12 cm bred                       |
| 13. | Byxreklam, bak    | Max 625 cm <sup>2</sup>              |
| 14. | Damaskreklam      | Max 12 cm bred                       |
| 15. | Kragsnibb         | Max 25 cm <sup>2</sup>               |
| 16. | Axlarna           | Max 12 cm bred                       |
| 17. | Halsskydd         |                                      |
| 18. | Målvaktsstöt      | Dispens söks hos SIF:s tävlingsnämnd |
| 19. | Målvaktsbenskydd  | Dispens söks hos SIF: tävlingsnämnd  |

Huvudfärgen måste täcka 80 procent av varje del av dräkten exklusive namn och nummer enligt spelregel 240.

För Elitserien regleras reklamrätten genom SIF/SHL-avtalet.

Särskilda regler gäller för reklam på tävlingsdräkt i samband med distrikts- och regionslags matcher.

Dispens för reklam på målvaktsbenskydd kan sökas hos SIF:s tävlingsnämnd.

### § 11:3 REKLAM PÅ ISBANANS SPELYTA

Reklam får anbringas i de fem tekningscirkelarna (högst ett reklambudskap i varje cirkel) samt på fyra platser i mittzonen, två på vardera sida om den röda linjen. De fyra reklamplatserna i mittzon, utöver den i mittcirkeln, får vardera ha en maximal area av 4 m<sup>2</sup>/reklamplats.

Bakom förlängda mållinjen på vardera sidan om målet får det vara ett reklambudskap på max 5 x 0,8 meter.

Reklam på målbur eller droppnät i målbur är ej tillåten.  
Reklam på matchur får anbringas.

Dispens för telefonnummer och webbadress på isytan söks hos SIF:s tävlingsnämnd

### § 11:4 REKLAM PÅ SARG OCH SKYDDSGLAS

Reklam på sarg får anbringas fram till 10 centimeter från linjemarkeringarna på sargen.

Reklam på skyddsglas får anbringas på kortsidorna med en maximal höjd av 15 centimeter och genomskinlig.

Dispens för telefonnummer och webbadress på sarg söks hos SIF:s tävlingsnämnd

### § 11:5 ANSÖKAN OM NY REKLAMPLATS

Föreningar som önskar utnyttja andra reklamplatser än de som reglerats ovan i § 11:2 och 11:3 eller på sarg, ska ansöka härom i förväg hos SIF:s tävlingsnämnd för förbundsserierna respektive SDF för övriga serier. Till ansökan ska bifogas uppgifter om reklamens placering och utformning.

Beträffande avgifter för ansökan se kap 3.

För distriktslagsturneringar gäller särskilda bestämmelser.

## § 11:6 REKLAMBESTÄMMELSER FÖR DOMARE OCH LINJEMÄN

SIF beslutar om reklam på domare/linjemän i förbundsserierna. För övriga serier beslutar SDF.

Reklamen kan anbringas:

på ryggen under domarens namn, max 750 cm<sup>2</sup>,

på bröstet, max 500 cm<sup>2</sup>,

på byxornas revärer, bredd max 12 centimeter och på hjälmen, max 75 cm<sup>2</sup>, lika fram och bak.

Domare/linjemän får inte framträda officiellt i reklam eller reklamaktiviteter för företag/vara som konkurrerar med SIF:s respektive SDF:s avtalspartner.

För Elitserien gäller avtal mellan SIF och SHL.

## § 11:7 REKLAMBESTÄMMELSER FÖR LANDSLAGSSPELARE

Landslagsspelare får ej i samband med landslagsuppdrag framträda officiellt i reklam som ej godkänts av SIF.

## § 11:8 BESTRAFFNING VID ÖVERTRÄDELSER

Enskild person, förening eller SDF som deltar med reklam, vilken ej är godkänd enligt ovanstående bestämmelser kan ådömas påföljd enligt TB 9:7.

## **Kap 12 SÄKERHET**

### **§ 12:1 ARRANGERANDE OCH GÄSTANDE FÖRENINGARS SKYLDIGHETER**

Arrangerande och gästande förening är ansvariga för sina respektive spelares, ledares och supporters uppförande i samband med och under match. Gästande förening ansvarar för sina supportrars uppförande på tilldelad/e sektion/er. Arrangerande förening ansvarar för övriga delar av arenan.

Arrangerande förening är skyldig att informera publiken om vilka ordningsregler som gäller i samband med och under match.

Arrangerande förening är också skyldig att tillse att god ordning råder bland publiken. Det är arrangerande förenings skyldighet att vidta åtgärder för att skydda funktionärer och spelare mot övergrepp.

Arrangerande och gästande förening är skyldiga att följa den Säkerhetsmanual som är bifogad detta kapitel, vilken innehåller detaljerat regelverk kring ordningssäkerhet i Elitserien och HockeyAllsvenskan. Säkerhetsmanualen omfattar även ishockeylandskamper i Sverige anordnade av Svenska Ishockeyförbundet. Säkerhetsmanualen kan vid behov justeras alternativt kompletteras med ytterligare riktlinjer under säsong. SIF:s förbundsstyrelse, genom särskilt upprättad arbetsgrupp med delegater från SIF och Svenska Hockeyligan, ansvarar för sådana justeringar. Arbetsgruppens kompletteringar och justeringar i Säkerhetsmanualen fastställs av SIF:s tävlingsnämnd.

Anmälan om säkerhetsrelaterad ordningsstörning upprättas av licensierad säkerhetsdelegat. Om säkerhetsrelaterade ordningsstörningar inträffar och säkerhetsdelegat inte är på plats, skall information om det inträffade inhämtas från arrangerande och/eller gästande förenings säkerhetsansvarig/-a.

Vid brister i ansvar enligt ovan kan arrangerande och/eller gästande förening ådömas påföljd enligt TB 9:7 samt enligt SIF:s stadgar.

Förening kan vidare ådömas annan påföljd som IIHF eller SIF kan komma att besluta om i sina stadgar eller reglementen.

### **§ 12:2 TILLTRÄDE TILL MATCHARENA OCH AVVISNING AV ÅSKÅDARE**

Den som bär klädesplagg med text eller symbol eller som på annat sätt uttrycker missaktning för folkgrupp eller annan grupp av personer med anspelning på ras och hudfärg, nationellt eller etnisk ursprung, religion eller sexuell läggning, får vägras tillträde till matcharena. Detsamma gäller den som önskar medföra flagga, banderoll eller annat föremål med sådan text eller symbol.

Den som anträffas inom matcharenan, och som bär klädedräkt eller föremål som anges föregående stycke, får avvisas från arenan.

Förening är skyldig att vidta alla erforderliga åtgärder för att identifiera samt att stänga av ordningsstörande supportrar genom arrangörsavstängning och/eller att ansöka om åtgärder enligt lagen (SFS 2005:321) om tillträdesförbud vid idrottsarrangemang.

Arrangerande och gästande förening är därutöver skyldiga att följa den Säkerhetsmanual som är bifogad detta kapitel.