

Svenska Ishockeyförbundet  
Elittränarutbildning

# **Effekter av den flyttade mållinjen**

## **Stefan Nilsson**

Handledare: Göran Lindblom  
2014-05-28

## Sammanfattning

Uppsatsen har undersökt vilka effekter flytten av den förlängda mållinjen gav. Inför säsongen 2012/13 valde SHL att flytta den förlängda mållinjen 70 cm närmare kortsidan med förhoppningen att skapa en offensivare ishockey. Genom att flytta mållinjen tillförde man ytterligare 20 m<sup>2</sup> yta framför målet vilket skulle dirigera om spelet in framför de båda målen och med det skulle man få till en mer anfallsglad ishockey.

Uppsatsen har begränsat sig till säsongerna 2010/11 till och med 2013/14 och gjort en jämförelse i hur målproduktionen och skottfrekvensen i SHL har förändrats under denna tidsperiod. Uppsatsen har vidare gjort en målanalys av samtliga spelmål som SHL-laget Luleå Hockey har gjort under samma tidsperiod för att se ifall målen har uppkommit från andra positioner än tidigare i och med flytten av mållinjen.

Undersökningen påvisar inga skillnader i varken målproduktion och skottfrekvens för ligan i stort och ej heller vad gäller varifrån målen uppkommit. Istället har målproduktionen i ligan varierat i vad som historiskt är en normal variationsgrad samtidigt som skottfrekvensen i ligan varit i stort sett oförändrad.

När det gäller hur målen har uppkommit konstaterar uppsatsen att de flesta mål Luleå Hockey gjort tillkommit från skottsektorn under dessa fyra säsonger och att det i övrigt inte kan påvisas några direkta samband vad gäller exempelvis mål på målvaktsreturer eller mål som skapas på passningar från position bakom målet. Kontentan är att flytten av den förlängda mållinjen inte gett några effekter.

# Innehållsförteckning

1. Inledning	1
2. Bakgrund	2
3. Syfte	3
3.1. Frågeställningar	3
4. Metod	4
4.1. Urval	5
4.2.2 Genomförande	6
5. Resultat	7
5.1. Statistikanalys SHL	7
5.2. Målanalys Luleå Hockey	9
6. Diskussion	12
7. Källor	14

# 1. Inledning

Inför säsongen 2012/13 bestämde sig Hockeyligan tillsammans med Svenska Ishockeyförbundet att flytta den förlängda mållinjen i respektive anfallszon 70 cm närmare kortsidan. Förhoppningarna var att förändringen kort och gott skulle skapa en roligare, mer anfallsinriktad ishockey.<sup>1</sup> Ett av de stora argumenten för att flytta mållinjen var att man genom detta skapade en extra yta på 20 m<sup>2</sup> framför målet.<sup>2</sup>

Nu har två säsonger passerat och det är dags att summera resultatet av den flyttade mållinjen vilket också är syftet med det här arbetet. Uppsatsen kommer dels att undersöka hur målproduktionen och antal skott på mål har påverkats efter att mållinjen flyttats och uppsatsen kommer även att göra en djupare analys av hur målen tillkommit före och efter flytten av mållinjen. Vad gäller den djupare analysen av målens uppkomst avgränsar sig uppsatsen till alla Luleå Hockeys spelmål från säsongerna 2010/11 – 2013/14, alltså två säsonger före och två säsonger efter flytten av mållinjen.

Denna undersökning blir extra intressant då SHL och Svenska Ishockeyförbundet själva inte ännu presenterat någon liknande rapport och denna uppsats kan med fördel användas som en förlaga i en mer utökad undersökning där man analyserar samtliga mål som producerats i SHL före och efter flytten.

---

<sup>1</sup> Internet 1

<sup>2</sup> Internet 2

## 2. Bakgrund

Den 6 juli 2012 presenterade Hockeyligan och Svenska Ishockeyförbundet en förändring av spelplanen som skulle gälla alla SHL-arenor. Den förlängda mållinjen skulle flyttas 70 cm bakåt, d.v.s. närmare kortsidan, i hopp om att ge en gladare anfallshockey.

I Expressens nätupplaga berättade bland annat Hockeyligans VD, Jörgen Lindgren, att flytten av mållinjen skapade 20 m<sup>2</sup> extra yta framför målen vilket skulle leda till en positiv anfallshockey.<sup>3</sup> Samtidigt berättade Håkan Loob, ledamot i elitkommittén, till Aftonbladets nättidning att flytten av mållinjen skulle göra det svårare för backar att försvara målet medan forwards skulle lättare ta sig in på densamma. Detta skulle i slutändan leda till en roligare ishockey.<sup>4</sup>

I skrivande stund, våren 2014, har två säsonger spelats men någon utvärdering av effekterna av den flyttade mållinjen har ännu inte presenterats och där tar denna uppsats vid. Syftet med arbetet är att undersöka om målproduktionen och skottfrekvensen har ökat samt att se om det finns några skillnader i hur målen kommit till före och efter flytten av mållinjen.

Tonvikten på arbetet kommer att ligga i en analys av varifrån målen kommit till före och efter flytten av den förlängda mållinjen och avgränsar sig till Luleå Hockeys samtliga spelmål från säsongerna 2010/11 till 2013/14. Det vill säga två säsonger före och två säsonger efter att mållinjen flyttades. Som komplement kommer arbetet även att jämföra hur målsnittet och antalet skott på mål påverkats i SHL som helhet då ambitionerna med flytten av den förlängda mållinjen var att skapa en mer positiv anfallshockey.

---

<sup>3</sup> Internet 3

<sup>4</sup> Internet 4

### **3. Syfte**

Syftet med denna uppsats är att undersöka hur flytten av den förlängda mållinjen i SHL påverkat anfallshockeyn. Dels genom att se hur målproduktionen och skottfrekvensen förändrats men också om det finns några skillnader i varifrån målen uppkommer.

#### **3.1. Frågeställningar**

Uppsatsen ämnar besvara följande frågor:

- Har målproduktionen påverkats efter flytten av den förlängda mållinjen?
- Har skottfrekvensen påverkats efter flytten av den förlängda mållinjen?
- Finns det skillnader i hur målen uppkommer efter flytten av den förlängda mållinjen?

## 4. Metod

Med bakgrunden till flytten av den förlängda mållinjen – att styra in spelarna framför målet och att skapa en positiv anfallshockey – kommer den här uppsatsen att rikta in sig på just detta område. Dels genom att ta reda på om ishockeyn blivit mer anfallsglad och dels genom att studera varifrån målen uppkommer.

Ett stort problem för denna uppsats och liknande arbeten är att begreppet ”positiv anfallshockey” är subjektivt och därför svårt att egentligen mäta då det ligger i betraktarens ögon vad som är positivt eller inte. Man kan dock anta att fler skott på mål och fler producerade mål står för en mer offensiv ishockey medan det motsatta står för en mer defensiv ishockey. Därför kan man också mäta utfallet av den flyttade mållinjen genom att jämföra målproduktionen och skotffrekvensen i SHL vilket också är en del av den empiriska delen i denna uppsats. Data för denna jämförelse är den officiella statistiken som återfinns på SHL.se. samt Swehockey.se<sup>5</sup>

Uppsatsen kommer dels att undersöka hur målsnittet för hela ligan har förändrats de fyra senaste säsongerna – två säsonger före och två säsonger efter flytten av mållinje – och dels undersöka hur skotffrekvensen sett ut dessa fyra säsonger..

Utöver dessa två statistiska jämförelser kommer uppsatsen att lägga tonvikt på att analysera hur målen har uppkommit och detta kan indelas i följande frågor:

- Hur många målskott har uppkommit från skottsektorn?<sup>6</sup>
- Hur många målskott har uppkommit från backposition?
- Hur många målgivande passningar har tillkommit från position bakom mållinjen?
- Hur många mål har tillkommit på målvaktsreturer?

Om man följer ambitionen med flytten av mållinjen – att öppna upp yta framför målet – kan man anta att ovannämnda frågeställningar gett skenbar effekt efter att mållinjen flyttats. Man kan dels anta att fler mål borde produceras från skottsektorn när 20 m<sup>2</sup> mer yta skapats

---

<sup>5</sup> Internet 5

<sup>6</sup> Skottsektorn avser området framför målet och mellan bägge tekningspunkterna

framför målen och man kan på samma sätt anta att andelen mål som kommer från backposition borde minska i takt med att andelen mål från skottsektorn ökat.

Man kan också anta att andelen mål som tillkommer från spela bakom målet borde minska då ytan bakom målet blivit trängre.

Man kan vidare anta att antal mål som tillkommer på målvaktsreturer borde öka eftersom andelen närskott borde öka då det blir lättare att ta sig in mot målet.

#### **4.1. Urval**

När det kommer till jämförelsen av målproduktionen och skotffrekvensen är urvalet ganska självklart. Där använder uppsatsen den officiella statistiken säsongvis vilket ger den faktiska bilden av hur många mål som producerats och hur många skott på mål som avlossats.

Vad gäller den mer djupgående analysen i hur målen har tillkommit görs dock en tydlig avgränsning av resursskäl då det vore alldeles för tidskrävande att gå igenom alla mål som gjorts i SHL under flera säsonger. Uppsatsen kommer därför istället att avgränsa sig till de spelmål som Luleå Hockey gjort under säsongerna 2010/11 – 2013/14 vilket inkluderar både SHL:s grundserie samt SM-slutspelet.

Tidsintervallet och valet av Luleå Hockey motiveras med att laget under den tiden haft samma tränarkonstellation och man har då inte infört några större taktiska förändringar i spelet under denna tidsperiod jämfört med ett lag som bytt tränarstab under samma tidsperiod. Dessa fyra säsonger ger också två säsonger vardera före och efter flytten av mållinjen vilket ger en bra grund att göra jämförelser. Tidsintervallet 2010/11 till 2013/14 ger också en jämn fördelning där man tittar på de två senaste säsongerna där man haft en större yta framför målet jämfört med de två senaste säsongerna där man haft de gamla måtten.

Begreppet ”spelmål” exkluderar alla mål som tillkommit på straffslag eller gjorts i öppen kasse efter att motståndarlaget plockat ut målvakten. Detta eftersom dessa två målformer inte påverkas av att mållinjen flyttats. Hänsyn till detta tas också i jämförelsen av målproduktionen och skotffrekvensen i SHL säsong för säsong. Där har alla mål som



tillkommit på straffavgörande räknats bort från det totala målnittet.

## **4.2. Genomförande**

För att få svar på om målproduktionen och skottfrekvensen i ligan förändrats kommer uppsatsen, som tidigare nämnts, att göra en jämförelse i den officiella statistiken före och efter flytten av mållinjen. Det man tittar på är hur målnittet per match samt skottfrekvensen per match förändrats.

Analysen av hur målen tillkommit görs via en videoanalys. Där har samtliga mål Luleå Hockey producerat mellan 2010/11 och 2013/14 gått igenom med fokus på ovanstående frågeställningar om hur målen tillkommit. Målen är hämtade från Hockeyligans måldatabas som administreras av Sports Editing Sweden AB i Linköping.

## 5. Resultat

### 5.1. Statistikanalys SHL

#### Målproduktion SHL

Säsong	Gjorda mål	Matcher	Snitt	Differens
2010/2011	1690	660	2,561	-0,141
2011/2012	1553	660	2,353	-0,208
2012/2013	1537	660	2,329	-0,024
2013/2014	1697	660	2,571	0,242

Tabellen visar den totala målproduktionen för samtliga lag i SHL under angivna säsonger. Antalet matcher avser det antal matcher varje lag spelar i grundserien (55) multiplicerat med antal lag i ligan (12). Med hjälp av detta kan man också räkna ut målsnittet för ligan som helhet.<sup>7</sup>

Tittar man på de fyra aktuella säsongerna så finns det inga tendenser på att målproduktionen påverkats av flytten av den förlängda mållinjen. Bägge yttersäsongerna, 2010/11 och 2013/14 har varit de målrikaste med en snarlik målproduktion medan de två mittensäsongerna på var sin sida om regeländringen är de målsnålaste och även de med en snarlik målproduktion.

Tittar man på målsnittet för samtliga säsonger sedan säsongen 1975/76<sup>8</sup> så ser man att fluktuationen under de fyra aktuella säsongerna är inom ramen för den fluktuation i målsnitt som förekommer historiskt. Den största differensen under de fyra aktuella säsongerna är +0,242 mål från säsong 2012/13 till 2013/14 och tittar man på det historiska målsnittet så har fluktuationen legat mellan differenser näst intill noll och upp till 0,28. Två säsonger sticker ut med en differens på +0,364 samt -0,450 men bägge dessa säsonger är tjugo år bakåt i tiden.

Man kan alltså med säkerhet konstatera att målproduktionen inte påverkats av den flyttade mållinjen.

---

<sup>7</sup> Internet 6

<sup>8</sup> Bilaga 1

## Skottfrekvens SHL

Säsong	Skott på mål	Per match
2010/2011	18826	28,52
2011/2012	18681	28,30
2012/2013	19030	28,83
2013/2014	18621	28,21

Tabellen visar det totala antalet skott på mål som varje SHL-lag avlossat under respektive säsong och tabellen visar även hur många skott på mål varje enskilt lag avlossat i snitt per match (totala antalet skott dividerat med 660 vilket är antal matcher per lag multiplicerat med antal lag i ligan).<sup>9</sup>

Här framgår det tydligt att variationen i antalet skott per match är extremt liten om inte till och med obefintlig där skillnaden mellan högsta och lägsta värde är 0,62 skott per match.

Man kan alltså även här konstatera att den flyttade mållinjen inte gett några effekter på skottfrekvensen i ligan och då kan man inte säga att SHL blivit mer eller mindre anfallsglad – varken sett till målproduktion eller skottfrekvensen.

---

<sup>9</sup> Internet 7

## 5.2. Målanalys Luleå Hockey

### Målöversikt

När man analyserar var samtliga målskott avlossats ifrån vad gäller Luleå Hockeys samtliga spelmål de fyra aktuella säsongerna kan man se att fördelningen av skottpositionerna ser tämligen likadan ut.<sup>10</sup>

### Målskott från skottsektorn

Säsong	Gjorda mål	Mål från skottsektor	Andel
2010/2011	143	121	85 %
2011/2012	129	104	81 %
2012/2013	162	143	88 %
2013/2014	136	113	83 %

### Målskott från backposition

Säsong	Gjorda mål	Mål från backposition	Andel
2010/2011	143	22	15 %
2011/2012	129	25	19 %
2012/2013	162	19	12 %
2013/2014	136	23	17 %

Tittar man på hur fördelningen mellan avslut i skottsektorn respektive avslut från backposition kan man se att den också varit tämligen statisk där majoriteten av målskotten avlossats från skottsektorn under samtliga fyra säsonger. Flytten av mållinjen verkar inte ha förflyttat målavsluten till någon specifik del av anfallszon utan fördelningen har pendlat upp och ner under de aktuella säsongerna.

En av de huvudsakliga förhoppningarna med att flytta mållinjen var att styra om spelet in framför målen och då borde ju det i sin tur ge effekten att fler målskott tas från den ytan. Man kan också gå ett steg längre och anta att försvarsspelet skulle koncentreras framför det egna målet och då öppna upp ytor på blålinjen för backskott men där finns det som sagt heller inga tydliga tendenser.

---

<sup>10</sup> Bilaga 2

## Mål från målvaktsreturer

Säsong	Gjorda mål	Mål från mv-retur	Andel
2010/2011	143	21	15 %
2011/2012	129	13	10 %
2012/2013	162	18	11 %
2013/2014	136	11	8 %

Tittar man på andelen mål som tillkommit på målvaktsreturer så ser man en trend där målfrekvensen minskat över tid, framförallt om man jämför säsongen 2010/11 med 2013/14 där frekvensen nästan halverats från 15 procent gjorda mål på returer ner till åtta procent.

Detta går stick i stäv med resonemanget att mer trafik på mål leder till fler närskott och att det naturligt också ger fler målvaktsreturer och fler mål på målvaktsreturer. Dessa spelmoment är dock ganska komplexa och består av många moment såsom försvarande lags skicklighet framför det egna målet samt det anfallande lagets skicklighet framför motståndarmålet. Därför är det också sammantaget svårt att dra några egentliga slutsatser av dessa data.

Visserligen kan man konstatera att Luleå Hockey gjort färre och färre andel mål på målvaktsreturer men det går inte att direkt koppla till flytten av mållinjen. Det bör trots allt noteras att det i det här fallet finns en linjär trend.

## Spel bakom målet

Säsong	Gjorda mål	Spel bakom målet	Andel
2010/2011	143	37	26 %
2011/2012	129	26	20 %
2012/2013	162	30	19 %
2013/2014	136	11	8 %

Här kan man se att det finns en linjär tendens då andelen av mål som skapas från spel bakom målet minskar år för år och minskningen är tämligen stor då den 2013/14 är nere på en tredjedel jämfört med 2010/11.

Att andelen mål som uppstår ur spel bakom målet minskar är tämligen självklart när man flyttar mållinjen närmare kortsidan då det helt enkelt ger en mindre yta bakom målet. Effekten är också i linje med syftet att flytta mållinjen då man önskar att styra om spelet in framför målen.

Anmärkningsvärt är dock att andelen mål som uppstår ur spel bakom målet är nästan identisk säsongerna 2011/12 och 2012/13 där de bägge säsongerna är på varsin sida om flytten av mållinjen. Man skulle kunna anta att skillnaden borde ha varit större mellan dessa två säsonger då man just genomfört flytten av mållinjen från den ena säsongen till den andra. Därför blir även resultatet här svårtolkat och man kan inte tala om några tydliga orsakssamband.

## 6. Diskussion

Efter att ha studerat materialet i denna uppsats – dels hur mål- och skottfrekvensen i SHL som helhet påverkats och dels varifrån Luleå Hockeys mål har uppkommit under perioden 2010/11 – 2013/14 – så kan man inte se att de önskvärda effekterna med flytten av mållinjen uppnåtts.

En av förhoppningarna med flytten av mållinjen var att skapa en gladare anfallshockey och ifall man mäter det i termer av fler mål och fler skott på mål så har det inte uppnåtts vilket man kan konstatera när man jämför målsnittet och skottfrekvensen för SHL under den angivna tidsperioden. Istället uppvisar målproduktionen liknande variationer i målsnittet som man sett historiskt samtidigt som skottfrekvensen ligger på en väldigt jämn nivå under tidsperioden.

Samtidigt bör det påpekas att det blir problematiskt när man sätter upp mål i termer som ”anfallsglad hockey” då det i sig är ett subjektivt begrepp vilket inte går att mäta jämfört med konkreta målsättningar som att skapa fler mål, fler målchanser, fler skott på mål och så vidare.

Analysen av Luleå Hockeys mål ger heller inga belägg för att flytten av mållinjen gett några skenbara effekter i varifrån målen uppkommer. Andelen mål från skottsektorn är hög samtliga säsonger i undersökningen samtidigt som andelen har pendlat upp och ner under tidsperioden.

De två målformer som visar den största linjära trenden är andelen mål på målvaktsreturer och andel mål som uppkommit från spel bakom målet där bägge målformerna har stadigt minskat. Att andelen målpassningar från position bakom målet ter sig ganska naturligt när man minskar den spelytan men att andelen mål på målvaktsreturer minskat är anmärkningsvärt då andelen mål från skottsektorn inte följt samma mönster. Då kan man självkritiskt fråga sig om mål på målvaktsreturer är en bra markör för att mäta effekterna av den flyttade mållinjen.

Sammantaget kan man hur som helst baserat på denna undersökning inte se att flytten av mållinjen gett några skenbara effekter. Baserat på det resultatet kan man också ställa sig frågan om det finns något värde i att ha andra mått på spelplanen i SHL jämfört med den internationella ishockeyn när dessa inte gett några effekter. Att gå i bräschen för utvecklingen

av ishockeyn i stort och att våga göra förändringar är nobelt men i samma veva måste man också kunna ta ett steg tillbaka när de tester man gjort inte gett resultat.

Ett nästa steg för SHL och Svenska Ishockeyförbundet skulle kunna vara att man gör en ny undersökning med den här uppsatsen som mall fast med samtliga SHL-mål som dataunderlag. På så sätt skulle man få den sanna bilden av hur och om målproduktionen har tillkommit på andra sätt efter att man flyttat mållinjen. Samtidigt är ishockey en komplex idrott där faktorer som kvalitet på spelartruppen, lagens skicklighet i anfallszon kontra defensiv zon, målvakternas skicklighet och samspel med försvaret, skicklighet i powerplay – för att nämna några få – påverkar hur och var målchanserna och målen uppkommer.

Att däremot upprepa denna utredning med hela SHL som underlag skulle helt klart ge fler verktyg för att kunna göra en utvärdering om huruvida en flytt av mållinjen gett önskvärda effekter. I samma veva skulle man också kunna inkludera ett urval av spelare och SHL-ledare som varit involverade i ligan de fyra senaste säsongerna för att samla in deras egna tankar om hur de själva upplever att spelet förändrats om den förändrats sen man flyttade den förlängda mållinjen.



## 7. Källor

Internet 1, 2014-05-26

<http://www.aftonbladet.se/sportbladet/hockey/sverige/article15083335.ab>

Internet 2, 2014-05-26

<http://www.expressen.se/sport/hockey/elitserien/mallinjen-flyttas-ska-bli-roligare-ishockey/>

Internet 3, 2014-05-26

<http://www.expressen.se/sport/hockey/elitserien/mallinjen-flyttas-ska-bli-roligare-ishockey/>

Internet 4, 2014-05-26

<http://www.aftonbladet.se/sportbladet/hockey/sverige/article15083335.ab>

Internet 5, 2014-05-26

<http://shl.se/statistics/standings/summary/2013/All>

<http://historical.stats.swehockey.se/>

Internet 6, 2014-05-26

<http://historical.stats.swehockey.se/>

Internet 7, 2014-05-26

<http://shl.se/statistics/teams/shotsforward/SOG/2013/SHL/All/All/All/All/dec>

## Bilaga 1

### Målsnitt SHL 1975-2013

Säsong	Gjorda mål	Matcher	Snitt	Differens
1975/1976	1604	360	4,456	
1976/1977	1547	360	4,297	-0,158
1977/1978	1473	360	4,092	-0,206
1978/1979	1408	360	3,911	-0,181
1979/1980	1427	360	3,964	0,053
1980/1981	1429	360	3,969	0,006
1981/1982	1327	360	3,686	-0,283
1982/1983	1458	360	4,050	<b>0,364</b>
1983/1984	1391	360	3,864	-0,186
1984/1985	1384	360	3,844	-0,019
1985/1986	1322	360	3,672	-0,172
1986/1987	1310	360	3,639	-0,033
1987/1988	1656	444	3,730	0,091
1988/1989	1718	444	3,869	0,140
1989/1990	1753	444	3,948	0,079
1990/1991	1553	444	3,498	<b>-0,450</b>
1991/1992	1581	444	3,561	0,063
1992/1993	1471	444	3,313	-0,248
1993/1994	1496	444	3,369	0,056
1994/1995	1442	444	3,248	-0,122
1995/1996	1423	444	3,205	-0,043
1996/1997	1828	600	3,047	-0,158
1997/1998	1548	552	2,804	-0,242
1998/1999	1758	600	2,930	0,126
1999/2000	1757	600	2,928	-0,002
2000/2001	1758	600	2,930	0,002
2001/2002	1685	600	2,808	-0,122
2002/2003	1618	600	2,697	-0,112
2003/2004	1575	600	2,625	-0,072
2004/2005	1696	600	2,827	0,202
2005/2006	1564	600	2,607	-0,220
2006/2007	1841	660	2,789	0,183
2007/2008	1786	660	2,706	-0,083
2008/2009	1782	660	2,700	-0,006
2009/2010	1783	660	2,702	0,002
2010/2011	1690	660	2,561	-0,141
2011/2012	1553	660	2,353	-0,208
2012/2013	1537	660	2,329	-0,024
2013/2014	1697	660	2,571	0,242

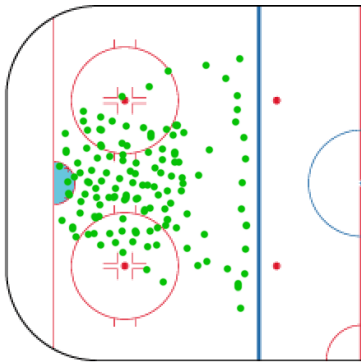
Tabellen avser målsnittet totalt för SHL samtliga säsonger sedan starten 1975/76.  
Målsnittet är framräknat enligt följande formel:

$$\frac{\text{Antal gjorda mål samtliga lag}}{(\text{Antal omgångar} \times \text{antal lag})}$$

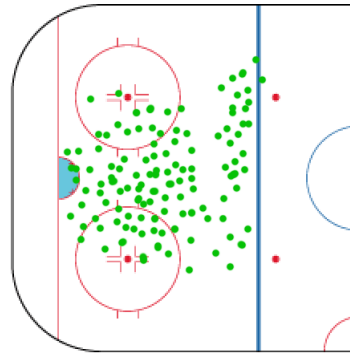
## Bilaga 2

### Målöversikt Luleå Hockey

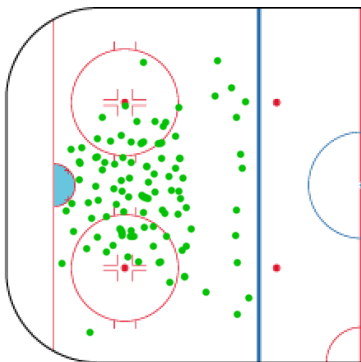
2010/2011



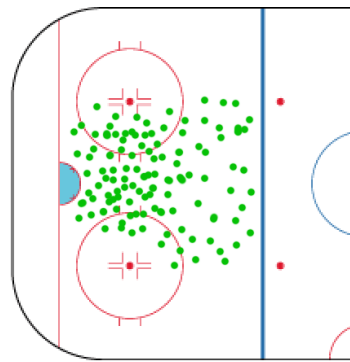
2012/2013



2011/2012



2013/2014



*Illustrationerna avser de positioner där varje skott som resulterat i mål har avlossats ifrån.*

## Bilaga 3

### Målanalys Luleå Hockey 2010-2013

#### 2010/2011

Antal mål:	143	Antal mål:	129
Spelade matcher:	68	Spelade matcher:	60
Målsnitt per match:	2,10	Målsnitt per match:	2,15
Spel bakom mål:	37 (26%)	Spel bakom mål:	26 (20%)
Målvaktsretur:	21 (15%)	Målvaktsretur:	13 (10%)
Mål från skottsektorn:	121 (85%)	Mål från skottsektorn:	104 (81%)
Mål från backskott:	22 (15%)	Mål från backskott:	25 (19%)

#### 2012/2013

Antal mål:	162	Antal mål:	136
Spelade matcher:	70	Spelade matcher:	61
Målsnitt per match:	2,31	Målsnitt per match:	2,23
Spel bakom mål:	30 (19%)	Spel bakom mål:	11 (8%)
Målvaktsretur:	18 (11%)	Målvaktsretur:	11 (8%)
Mål från skottsektorn:	143 (88%)	Mål från skottsektorn:	113 (83%)
Mål från backskott:	19 (12%)	Mål från backskott:	23 (17%)

*Antal mål gäller gjorda spelmål (SHL+SM-slutspel) och exkluderar mål på straffslag samt mål i öppet mål efter att motståndarlaget plockat ut målvakten för att spela med sex utespelare.*