



**Analys av insläppta mål i boxplay för
BIK Karlskoga**
allsvenskan säsong 2015-2016

Lars Englund

Svenska ishockeyförbundet
Examensarbete Elittränarutbildningen 2016
Handledare: Linus Berg

Sammanfattning

Syfte och frågeställningar

I detta arbete har det studerats vilken skotttyp som används vid mål i boxplay samt i vilka zoner de gjorts för BIK Karlskoga under säsongen 2015/2016. Fyra olika frågeställningar togs fram som besvarades samt analyserades vidare i diskussionen.

Metod

Samtliga matcher för BIK Karlskoga under säsongen 2015/2016 granskades med hjälp av Viasats tv-sändningar. Även den statistik som fanns att ta del av på Svenska Ishockeyförbundets hemsida användes under arbetets gång.

Resultat

De mest kritiska skotten var returer och direktskott som passerat centrallinjen. Den zonen som hade mest målinsläpp var zonen runt mål men vid sidan av målet fanns inga insläpp. BIK Karlskoga släppte in flest mål mot Almtuna och hade flest insläpp i hemmamatcherna.

Diskussion

De förbättringsförslag som kom fram från analysen var att BIK Karlskoga behöver ha ett tuffare spel framför mål och ta bort returer. De skulle även tjäna på att ha ett bättre gap-kontroll innan de kom i zon.

Innehållsförteckning

Sammanfattning	2
1. Inledning.....	4
2. Bakgrund	5
3. Syfte & Frågeställningar	6
4. Metod	7
5. Resultat.....	8
6. Diskussion	11
Litteraturlista	13

1. Inledning

I dagens hockey är de specialteams-situationerna väldigt viktiga och de blir viktigare och viktigare då man kan se att det är i dessa situationer som matcherna avgörs. I detta arbete kommer därför BIK Karlskogas boxplayspel analyseras för att se hur målen släpps in. Resultatet av detta arbete hoppas sedan kunna användas till att kunna förbygga dessa situationer och att BIK Karlskoga på så sätt kan vinna fler matcher.

För att inte arbetet skulle bli för stort gjordes en avgränsning i att endast titta på BIK Karlskogas boxplay under säsongen 2015/2016. BIK Karlskoga valdes då detta är min hemmaklubb och det ligger mest i mitt intresse att hitta förbättringar till deras spel.

2. Bakgrund

Förra säsongen hade BIK Karlskoga sämst boxplay i hela allsvenskan. Av de boxplay som spelades under säsongen 2014/2015 släppte det bästa laget KHK endast in 16,35% av skotten i boxplay till skillnad från BIK Karlskoga som släppte in hela 26,6% . BIK Karlskoga har däremot sänkt sitt inlägg i boxplay i senaste säsongen och ligger nu på 18,86% samt hamnade sju i tabellen efter säsongens avslut.

Som det skrevs i inledningen är de specialteams-situationerna där det ofta görs mål, exempelvis gjordes hela 25 % av målen under säsongen 2015/2016 i powerplay enligt svenska ishockeyförbundets hemsida och därför är detta ett bra tillfälle att titta närmre på detta. Arbetet är gjort för att hitta var de svaga zonerna är och på så sätt kunna hjälpa BIK Karlskogas boxplayspel att förbättras.

3. Syfte & Frågeställningar

I arbetet studeras vilken skotttyp som används vid mål i boxplay samt i vilka zoner målen gjorts. Utav detta togs fyra olika frågeställningar ut som skall besvaras och analyseras under arbetets gång.

Frågeställningar

1. Vilken skotttyp används vid mål i boxplay för BIK Karlskoga?
2. I vilken zon släpps mest mål in?
3. Mot vilka lag är det mest kritiskt?
4. Spelar hemma- eller bortamatch någon roll?

4. Metod

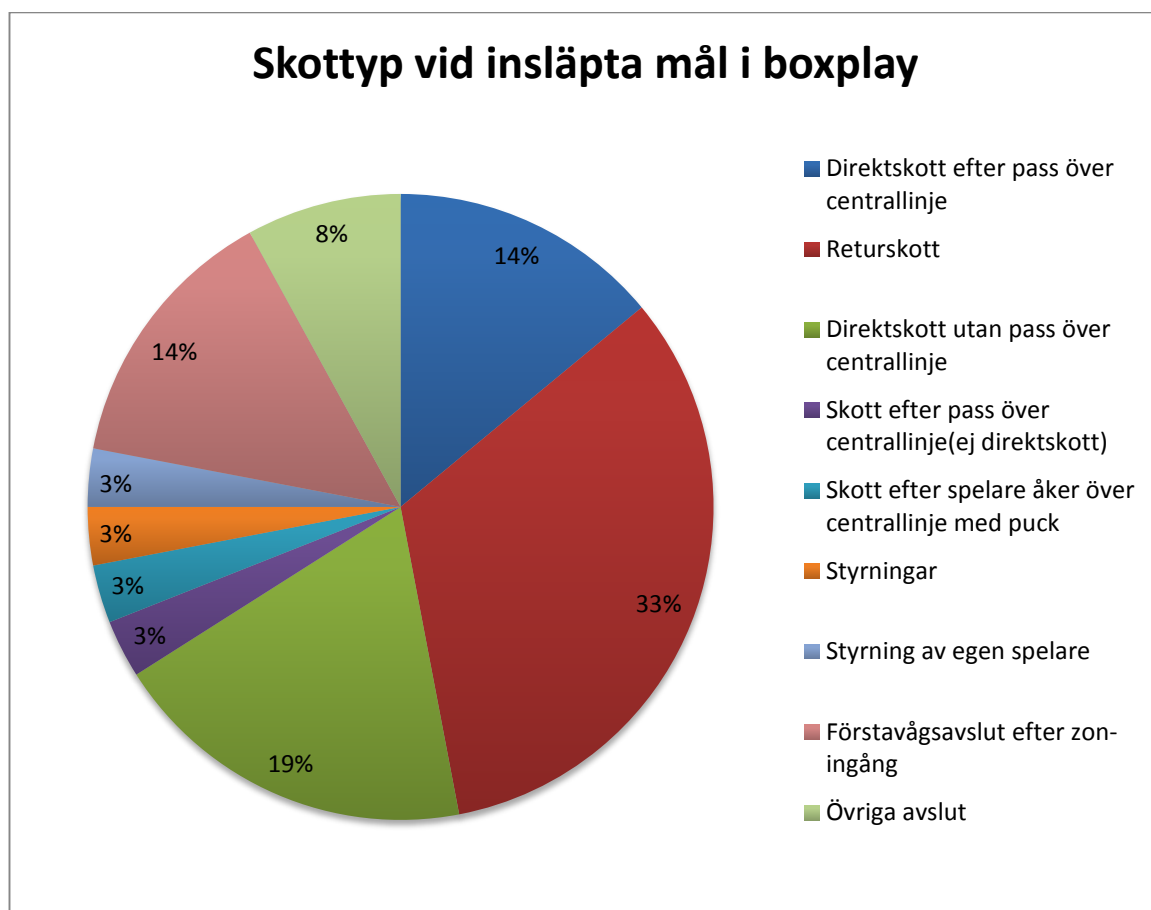
Samtliga mål som gjordes i boxplayspel för BIK Karlskoga under säsongen 2015/2016 har studerats via Viasats tv-sändningar. Även statistik över de mål som gjorts under säsongen från svenska ishockeyförbundets hemsida har används.

5. Resultat

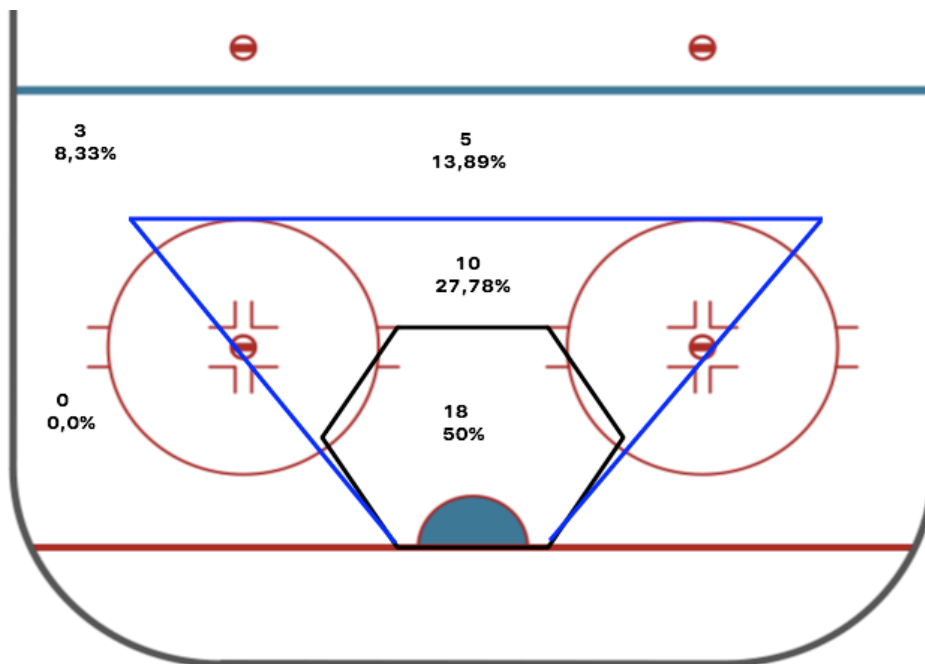
Skotten gjordes på nio olika sätt och presenteras tillsammans med resultatet i tabellen nedan.

Totalt antal insläppta mål	36
Direktskott efter pass över centrallinje	5 14 %
Returskott	12 33 %
Direktskott utan pass över centrallinje	7 19 %
Skott efter pass över centrallinje (ej direktskott)	1 3 %
Skott efter spelare åker över centrallinje med puck	1 3 %
Styrningar	1 3 %
Styrning av egen spelare	1 3 %
Förstavågsavslut efter zon-ingång	5 14 %
Övriga avslut	3 8 %

För att få en bra överblick av de olika skotttyperna gjordes ett cirkeldiagram.



För att veta i vilka olika zoner som målen släpptes in ritades först en bild av rinken upp och därefter ritades de olika zonerna ut med en procentsats för målinlägg.



För att se mot vilka lag som målen släpptes in samlades dessa i en tabell.

Lag	Antal mål
Mora	4
Asplöven	0
Leksand	2
Timrå	2
Björklöven	3
Almtuna	7
Västerås	2
Pantern	2
Oskarshamn	2
Tingsryd	4
Vita hästen	3
AIK	4
Sundsvall	2
Totalt	36

Även en undersökning kring antal mål som släpptes in i hemma och bortamatcher gjordes och samlades i en tabell.

Hemma	20
Borta	16

6. Diskussion

Som det går att läsa i bakgrunden har BIK Karlskoga förbättrat sitt boxplayspelande till denna säsong. Resultatet visar att de skott som släpps in för BIK Karlskoga i boxplayspel är returskott, hela 33 %. Även direktskott över centrallinje med eller utan pass ligger hög upp då de tillsammans överstiger 33 % av skotten. Detta kan bero på att det är svårare för försvararna att vara i skottlinjen och blocka skotten. Anledningen till att returskotten är så pass höga kan bero på att målvakten släpper returer och att försvararna då är mer fokuserade på pucken än på anfallsspelarna och att ta bort klubban för de spelare som står framför mål. Även en stor del av målen som släpps in sker i förstagångs avslut efter zon-ingång och det kan förhindras genom att ha ett bättre gap-kontroll i mitt-zon och på så sätt inte släppa in spelarna i zonen så lätt.

Som går att se på bilden i resultatet görs de flesta målen i zonen framför målet, detta görs även i fem mot fem spel så den siffran är inte så förvånande. Det man däremot kan se är att inga mål görs i utkanterna av målzonen utan den farligaste zonen är runt centrallinjen framför mål. Detta kan bindas ihop med de skotttyper som har störst andel i inlägg. För att förhindra detta borde försvarsspelarna komma in i skottlinjen fortare och förhindra att skotttillfällena kommer i dessa zoner. På så sätt kan man trycka ut avsluten längre bort från målet och spela ett aggressivare försvarsspel.

Under säsongen 2015/2016 har BIK Karlskoga släppt in flest mål mot Almtuna, hela sju stycken av de totala 36 och detta motsvarar nästan 20 %. BIK Karlskogas tränare tillfrågades vad detta kunde bero på och svaret som fick var att Almtuna var duktiga på att förflytta pucken snabbt och var väldigt hotande på samtliga positioner. Dock fick inget svar på varför inga mål släpptes in mot Asplöven, men de slutsatser jag själv drog är att deras spel helt enkelt var enklare att läsa och att BIK Karlskoga hade ett starkare spel än dem.

Som det också går att se i resultatet sker flest inläppta mål på hemmamatcher än på bortamatcher. Det är svårt att veta anledningen till detta, men en teori är att spelarna känner mer press på hemmaplan och då kanske tappar självförtroendet när de får en utvisning emot sig. Detta är dock svårt att veta då inga analyser i hur många utvisningar som hade på hemmamatcher jämfört med bortamatcher gjorts. Det kanske är mer utvisningar hemma för att BIK Karlskoga spelar mer offensivt hemma och därför får mer inläppta mål.

Avslutningsvis tror jag att BIK Karlskoga kommer kunna bli bättre på boxplay om en hårdare analysering av motståndarnas spel görs innan och att hela tiden sikta på att bli bättre. Genom detta arbete har insikten om att vi måste vara aggressivare framför mål och blockera ännu mer i skottlinjen fåtts.

Litteraturlista

<http://stats.swehockey.se/ScheduleAndResults/Overview/5057>

Viasats tv-sändning