

SVENSKA ISHOCKEYFÖRBUNDET

# Regelbok

# Anläggningar

2026/2027





## SVENSKA ISHOCKEYFÖRBUNDET

Box 5204  
121 18 Johanneshov

Tel: 08-449 04 00  
E-post: [info@swehockey.se](mailto:info@swehockey.se)

[www.swehockey.se](http://www.swehockey.se)

Figurer: Svenska Ishockeyförbundet  
Produktion & tryck: Ågrenshuset AB, Bjästa  
Fastställd av Svenska Ishockeyförbundet maj 2026.

Ladda hem vår app  
– där kan du hitta regelboken.



Apple



Android



@SWEHOCKEYSE



@SWEHOCKEYSE



@SWEHOCKEYSE

# INNEHÅLLSFÖRTECKNING

## Regelbok Anläggningar 2026/2027

0 - Inledning.....	4	1.6.1 - Stoppfunktion i målstolpen.....	16	3.7 - MEDIAKUB (Krav SHL).....	24
1 - Banan.....	5	1.7 - REKLAM.....	16	3.7 - LED-SKÄRM (-ar) (Krav HA, om inte mediakub finns).....	24
1.1 - BANANS DIMENSIONER.....	5	1.7.1 - Reklam på isbanans spelyta.....	16	3.9 - INTERNET/BREDBANDSUPPKOPPLING.....	24
1.2 - BANANS INDELNING & MARKERINGAR.....	5	1.7.2 - Reklam på sarg & skyddsglas.....	17	3.10 - TV-PRODUKTION (Arena).....	24
1.2.1 - Icinglinjer.....	5	1.7.3 - Reklam på skyddsnet/hängnät.....	17	3.10.1 - TV-kameraplattform.....	25
1.2.2 - Blålinjer.....	6	2 - SPELAR- & FUNKTIONÄRSUTRYMMEN.....	18	3.10.2 - Huvudkameraplattform (Arena).....	25
1.2.3 - Mittlinje.....	6	2.1 - SPELARBÅS.....	18	3.10.2.1 - Krav skyddsglas.....	28
1.2.4 - Tekningspunkter & Cirklar.....	6	2.1.1 - Defibrillator och bår.....	18	3.10.3 - "Flash-position".....	28
1.2.5 - Mittpunkt & Mittcirkel.....	6	2.1.2 - Spelarbänkar SHL.....	19	3.10.4 - Mötesrum - Förberedelse inför match (SHL).....	28
1.2.6 - Tekningspunkter i neutrala zonen.....	7	2.2 - SEKRETARIAT.....	19	3.11 - RADIO.....	28
1.2.7 - Tekningspunkter & Cirklar i ytterzoner.....	7	2.3 - UTVISNINGSBÅS.....	19	3.12 - PRESS.....	28
1.2.8 - Målområde.....	7	2.4 - OMKLÄDNINGSRUM.....	19	3.13 - FOTOGRAFER.....	28
1.2.8.1 - "The Trapetoid".....	7	2.4.1 - Spelare.....	19	3.14 - REKLAM I ARENARUMMET.....	29
1.2.9 - Domarområde.....	8	2.4.2 - Domarrum.....	19	3.15 - DEFIBRILLATOR OCH BÅR FÖR PUBLIKEN.....	29
1.3 - SARG.....	8	2.4.3 - Läkarrum (Krav Arena).....	20	3.16 - UTRYMNINGSLARM & UTRYMNINGSPLAN.....	29
1.3.1 - Överliggare.....	8	2.4.4 - Sjukvårdsrum (Krav Förbundshall/Publikhall).....	20	4 - UTANFÖR ANLÄGGNINGEN.....	30
1.3.2 - Sparklist.....	8	2.4.5 - Säker inpassering (Krav SHL/HA/SDHL/HE).....	20	4.1 - ENTRÉER.....	30
1.3.3 - Skyddsglas.....	9	2.4.6 - Dopingrum (Arena).....	20	4.1.1 - Biljettkontroll.....	30
1.3.3.1 - Montering Skyddsglas.....	9	2.5 - SLIPRUM.....	20	4.1.2 - Gästande lags supportrar (Krav SHL/HA/SDHL/HE).....	30
1.3.3.2 - Dimensioner skyddsglas på sargen.....	9	3 - ARENARUMMET.....	20	4.2 - PARKERING.....	30
1.3.3.2.1 - Kortsidor.....	9	3.1 - LÄKTARE.....	20	4.2.1 - Uppställningsplats Ob-Buss (Outside Broadcasting).....	30
1.3.3.2.2 - Längsidor.....	10	3.1.1 - Sittplatsläktare.....	20	4.2.1.1 - Elförsörjning uppställningsplats Ob-Buss.....	30
1.3.3.3 - Dimensioner skyddsglas runt spelar- och sekretariat/utvisningsbås.....	10	3.1.2 - Ståplatsläktare.....	20	4.2.2 - Uppställningsplats ambulans.....	31
1.3.3.3.1 - Generell.....	10	3.1.2.1 - Klacksektion supportrar (Krav SHL/HA/SDHL/HE).....	21	4.2.3 - Domarfordon (Krav SHL/HA/SDHL/HE).....	31
1.3.3.3.2 - Alternativ A.....	10	3.1.3 - Kamerabevakningsutrustning (Krav SHL/HA/HE).....	21	4.2.4 - Spelarbuss bortalag (Krav SHL/HA/SDHL/HE).....	31
1.3.3.3.3 - Alternativ B.....	11	3.1.3.1 - Produktbeskrivning kamerabevakningsutrustning.....	21	5 - SVENSKA ISHOCKEYFÖRBUNDET.....	33
1.3.3.3.4 - Alternativ C.....	11	3.2 - TOALETTER.....	21	5.1 - SVENSKA ISHOCKEYFÖRBUNDETS BESIKTNINGSGRUPP.....	33
1.3.3.4 - Utformning skydd vid skyddsglasets slut.....	11	3.3 - FUNKTIONÄRS- & MEDIARUM.....	22	5.2 - KONTAKTER ANLÄGGNING SVENSKA ISHOCKEYFÖRBUNDET.....	33
1.3.4 - Dörrar/Portar.....	12	3.3.1 - Ledningsrum (Krav Arena).....	22	5.3 - BESIKTNINGSKOSTNADER.....	33
1.3.5 - Skyddsnet i ytterzonerna.....	12	3.3.2 - Teknikrum (Krav Arena).....	22	5.4 - NÄRVARO.....	33
1.3.6 - Flexsarg.....	13	3.3.3 - Mediarum.....	22	5.5 - KRAVSAMMANSTÄLLNING ANLÄGGNINGSKLASSIFICERING.....	34
1.3.6.1 - Testspecifikation.....	13	3.4 - SERVERING & PAUSUTRYMMEN.....	22		
1.3.6.2 - Försäkran.....	13	3.4.1 - Restaurang (Krav Arena).....	22		
1.4 - BANANS BELYSNING.....	14	3.4.2 - Cafeteria/Kiosker (Krav Arena, Förbunds- & Publikhall).....	22		
1.4.1 - Fri höjd belysning.....	14	3.5 - LJUD.....	23		
1.4.2 - Styrning belysning (Krav Arena).....	14	3.5.1 - Ljud SHL/HA.....	23		
1.4.3 - Belysning vid match (Krav Arena).....	14	3.6 - KLOCKOR.....	24		
1.4.4 - Ljuseffekter vid match (Krav Arena).....	14	3.6.1 - Matchklocka.....	24		
1.5 - FLEXIBLE GOAL PEGS.....	15	3.6.2 - Matchklocka SHL.....	24		
1.5.1 - Material och dimensioner.....	15				
1.5.2 - Flexible Goal Pegs - Hårdhet och märkning.....	15				
1.5.2.1 - Blå Peg (seniorer).....	15				
1.5.2.2 - Gul Peg (ungdom).....	15				
1.6 - MÅLBURAR.....	15				

# Inledning\*

”Regelbok Anläggningar 2026/2027” är Svenska Ishockeyförbundets officiella regelbok för anläggningar där ishockey spelas. Regelboken är fastställd av Svenska Ishockeyförbundets styrelse och innehåller samtliga regler för anläggningar där serier som administreras av Svenska Ishockeyförbundet eller dess region-/distriktsförbund spelas.

I Regelboken används följande förkortningar

- SIF för Svenska Ishockeyförbundet
- SHL för Svenska Hockeyligan
- HA för HockeyAllsvenskan
- SDHL för Svenska Damhockeyligan
- HE för HockeyEttan
- DHA för DamHockeyAllsvenskan
- J20 Nat för J20 Nationell
- J18 Nat för J18 Nationell

Isanläggningarna för ishockey i Sverige indelas i fem (5) kategorier – Arena, Förbundshall, Publikhall, Träningshall respektive Isyta. De olika seriesystemen ställer olika krav på anläggningen, se figur.

Arena	Förbundshall	Publikhall	Tr hall	Isyta
SHL/HA				
SDHL, HE, NDHL, U20H SM, U19D SM, U18H SM, U16P SM				
Herr Div. 2–3, Dam Div. 2, U20 Herr, U19 Dam, U18 Herr, U16P				
Herr Övr., Dam Övr., Ungdom helplan, Rekreation				
Ungdom anpassade spelformer				

En anläggning skall vara certifierad/godkänd för att match arrangerad av SIF eller regions-/distriktsförbund skall få genomföras.

Certifieringen är ett bevis på att anläggningen uppfyller de ställda kraven.

Svenska Ishockeyförbundet har i uppdrag att genom besiktningar säkerställa att de svenska ishallarna följer de upprättade regelverken.

Som bevis på detta, under förutsättningen att inga avvikelser noteras under besiktningen, utfärdas ett godkännande/certifikat. På en anläggning som inte är godkänd kan **inga matcher** arrangerade av SIF eller regions-/distriktsförbund spelas.

Anläggningar klassificerade som så kallad Arena besiktigas minst varje säsong. Övriga anläggningar har ett besiktningintervall om minst var tredje säsong.

Med ”Regelbok Anläggningar” eftersträvas att spelare, funktionärer, publik och personal som är på en anläggning där det spelas ishockey alltid skall känna att de befinner sig i en trygg och säker miljö. Det är dock alltid anläggningsägaren som är ytterst ansvarig för säkerheten på sin anläggning.

Stockholm i maj 2026



**Magnus Mårtensson**

Tävlingschef, Svenska Ishockeyförbundet

Notering: Paragrafer ändrade sedan Regelbok Anläggningar 2025/2026 är markerade med \* i rubriken.

## 1. BANAN\*

Ishockey spelas på en vit yta av is omgiven av en sarg – denna benämns **BANAN**. Isen görs på en yta av betong, grus eller asfalt – denna yta benämns **PISTEN**.

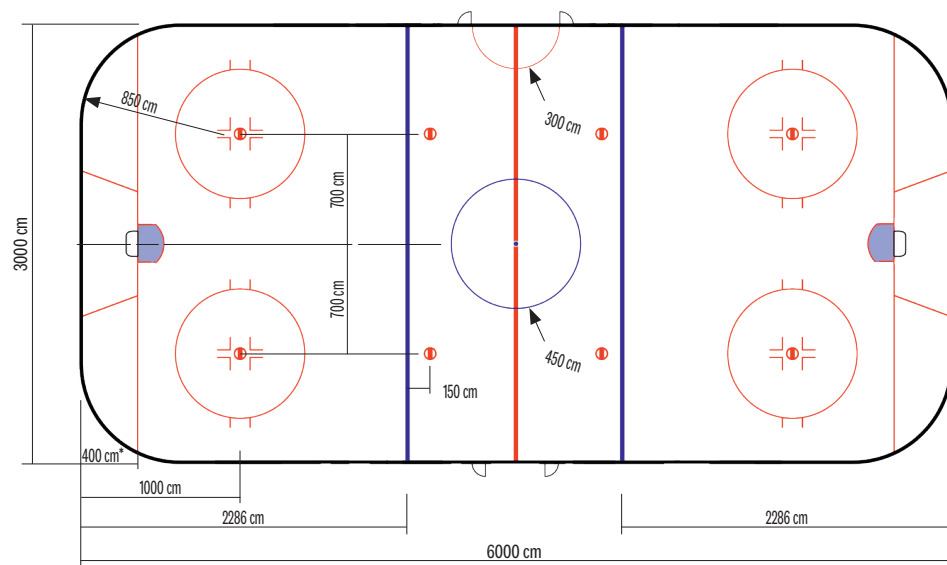
Inga markeringar får finnas på isen, sargen, skyddsglasen, näten, målburarna, eller på någon yta i eller runt spelarbänkarna, utvisningsbänkarna, måldomarområdena, eller matchfunktionärsbåset, utom de som anges i dessa regler eller godkänts av Svenska Ishockeyförbundet.

### 1.1. BANANS DIMENSIONER

Längd: **60 m.** (+/- 30 cm. Bredd: **30 m.** (+/- 15 cm).

Hörnorna skall vara runda som en del av en cirkel med radien **8,5 m.**

**FIGUR 1 – BANANS MARKERINGAR & MÅTT**



#### Färger enligt NCS:

Röd 1080 – Y90R

Blå 3060 – B

Ljusblå 1020 – R90B



Alla mått i cm och centrum / centrum

Zonlinjer 30 cm breda

Övriga linjer 5 cm breda

Radier är ytterradier

\* Insidå sarg till centrum icinglinje

### 1.2 BANANS INDELNING & MARKERINGAR

I samband med att banans indelning och markeringar görs, startar arbetet från banans kortsidor.

D.v.s. i de fall banan inte håller måtten enligt 1.1 blir differensen i mittzon.

Banan delas på längden in av fem (5) linjer dragna tvärs över isen och vertikalt upp på sargen alternativt sparklisten (se Figur 1).

Banmarkeringar – icinglinjen, blå linjerna, trapetzoiden samt mittlinjen – markeras på sargen eller i sparklisten (enfärgad sparklistbit ”fälls in” i sparklisten). Samtliga placeringar av linjer illustreras i Figur 1.

#### 1.2.1 Icinglinjer

Röda och **5 cm** breda linjer skall dras **400 cm (+/- 2,5 cm)** från respektive kortsida sarg och benämns **ICINGLINJER**.

Där linjen går genom målet benämns den **MÅLLINJE**.



### 1.2.6 Tekningspunkter i neutrala zonen

Två röda punkter, **60 cm i diameter**, markeras i den neutrala zonen, **150 cm från respektive blålinjes centrum**.

### 1.2.7 Tekningspunkter & Cirklar i ytterzoner

Tekningspunkter skall markeras på isen i båda ytterzonerna på båda sidor om målen och får inte skymmas/täckas av reklam/logos. Tekningspunkterna skall vara **röda och 60 cm i diameter**.

På motstående sidor om teckningspunkterna i ytterzonerna skall "dubbla L" markeras. Cirkelarna skall ha en radie av **450 cm** från centrum av teckningspunkterna och markeras med en **5 cm** bred röd linje. Vid reklam i cirkelarna se regel 1.7.1.

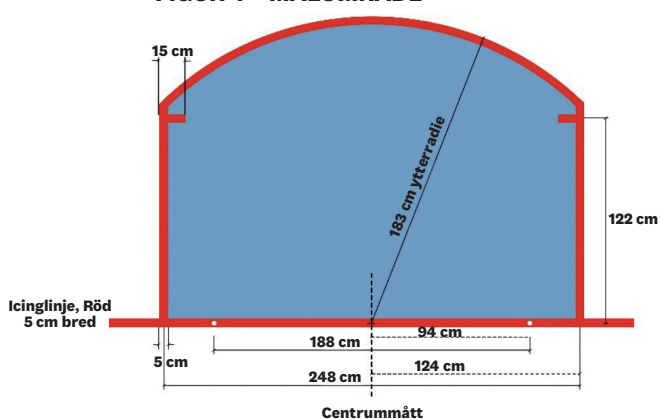
### 1.2.8 Målområde

Framför varje mål skall ett målområde markeras med en **röd och 5 cm bred linje**. Målområdet skall vara **målat ljusblått** och isen i målburen skall vara vit.

Mellan målstolparna byter **ICINGLINJE** namn till **MÅLLINJE**.

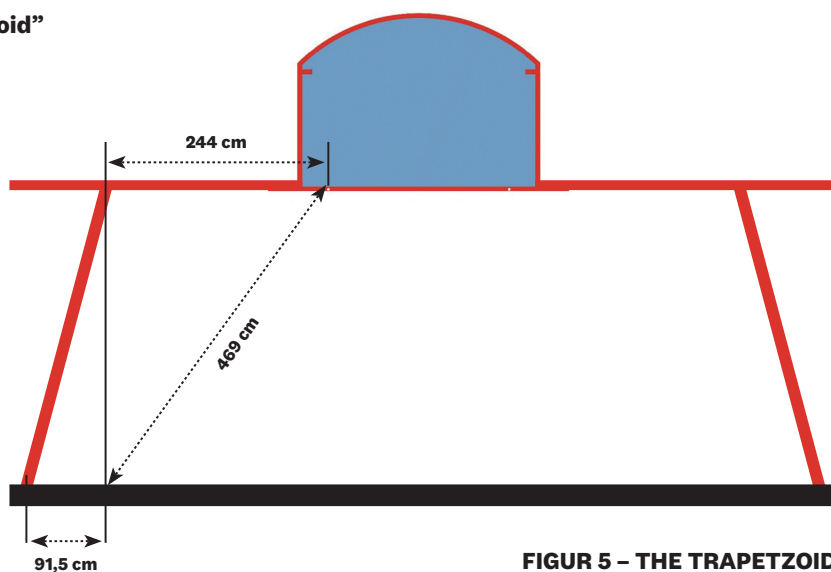
På icinglinjen/mållinjen där målstolparna står placerade skall urtag för Goal Pegs finnas i pisten.

FIGUR 4 – MÅLOMRÅDE



### 1.2.8.1 "The Trapetzoid"

Trapetzoiden markerar det område bakom målet/icinglinjen inom vilken målvakten får hantera pucken. De röda linjerna mot sargen skall fällas in i sargens sparklist.

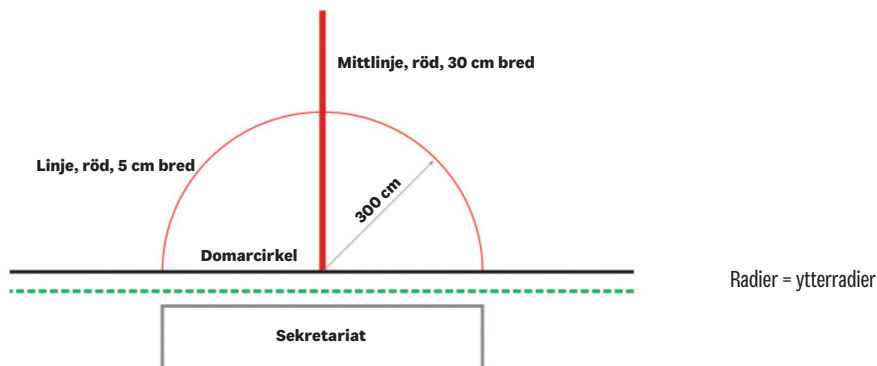


FIGUR 5 – THE TRAPETZOID

### 1.2.9 Domarområde

Ett halvcirkelområde med radien **300 cm**, benämnt **DOMAROMRÅDE**, markeras med en **5 cm** bred röd linje på isen framför sekretariatet.

**FIGUR 6 – DOMAROMRÅDE**



### 1.3 SARG

Banan skall vara omgiven av en vit plastskiva, monterat på ett ramverk, benämns **SARGEN**.

Sargen skall vara lägst **110 cm** och högst **125 cm** hög mätt från pisten. Vid nyinstallation skall **110 cm hög sarg väljas**.

För spel i SHL och HA krävs sarg klassad Flexsarg (se specifikation under 1.3.6).

Vid nyinstallation av sarg är flexsarg krav fr.o.m. säsongen 2023/2024.

Träningshall är undantagen kravet på flexsarg.

Sargen skall vara så konstruerad att dess inåtvända sida är jämn, slät och fri från allt som kan förorsaka spelarna skada.

Springor mellan sargblocken får vara högst **3 mm**.

#### 1.3.1 Överliggare

På sargens ovansida skall en list/överliggare vara fäst, denna skall gå runt hela sargen. Listen skall vara av HDPE material eller motsvarande egenskaper, listens kant skall vara rundad (anpassas till överliggarens tjocklek) på sidan in mot banan. Listens färg skall vara av standardkulör (röd, blå, gul, svart). Springor i överliggare får högst vara **5 mm**.

#### 1.3.2 Sparklist

Det skall finnas en **15-25 cm** hög, mätt från pisten, gul sparklist i nederkanten av sargen av HDPE eller motsvarande material. Springorna mellan sektionerna av sparklister får vara högst **3 mm**. Sparklisten ska ha en tjocklek på **8-12 mm**, och om den är utrustad med ett integrerat reklamskydd ska tjockleken vara **12 mm**. Sparklistens översida ska vara jämn och följa hela sargens linje, inklusive vid dörrar och maskinportar. Banmarkeringarna som placeras i sparklisten ska ha samma färg och dimensioner som de anslutande banmarkeringarna på isen.

### 1.3.3 Skyddsglas

Anordningar för att hålla skyddsglasen och sargen på plats skall vara monterade på utsidan av sargen från isen räknat eller integrerat i sargen.

Skyddsglasmaterialet skall vara **8-12 mm tjock PC (Polycarbonat)** alternativt **≥15 mm Akryl (PMMA)**, och så utformat att det minimerar risken för skador på spelarna.

**Skyddsglas av härdat glas är inte tillåtet i Arenor eller vid nyinstallation.** Härdat glas **skall** bytas ut mot mjukare material (PC alternativt Akryl) allteftersom de går sönder.

I Förbundshallar skall skyddsglas av härdat glas (det som är monterat på sargen) vara utfasat senast till säsongen 2024/2025.

I Publik- och Träningshallar får sektioner av härdat glas-typ användas – allteftersom härdade glaset går sönder skall det bytas ut mot ett mjukare material. Skyddsglas av nät-typ skall vara utfasat senast till säsongen 2024/2025.

Inga öppningar i skyddsglasets är tillåtna förutom framför spelarbåsen, intilliggande fotobås samt mitt för matchfunktionärsbåset – **max 8,5 cm** i diameter samt hål för öppning av dörrar i sargen.

Där inget skyddsglas finns uppsatt får inget material, utrustning, stolpar mm finnas placerat/upplagt närmare än **100 cm** från sargen.

#### 1.3.3.1 Montering Skyddsglas

Skyddsglas skall finnas ovanpå sargen runt hela banan förutom framför spelarbåsen. Skyddsglasen skall vara symmetriskt monterat på sargen med avseende på sargens/banans mittlinje. Skyddsglas skall **vid nyinstallation** monteras lodrätt på sargen.

Skyddsglasets nederkant skall **inte** kunna röra sig inåt eller utåt från sargens överliggare.

Skarv mellan skyddsglassektioner skall vara så konstruerade att inga glipor med risk för ”sax effekt” uppstår i samband med kraftiga tacklingar/påkänningar.

Springor mellan skyddsglassektioner får i viloläge vara högst **5 mm**.

I de fall täcklock används över skyddsglassektionernas skarvar får dessa inte ha några skarpa kanter, skall vara tillräckligt breda så att skydden inte kommer ur sitt läge vid kraftiga påkänningar/tacklingar och sträcka sig minst **100 cm** upp från sargens överkant.

#### 1.3.3.2 Dimensioner skyddsglas på sargen

Vid uppbyggda läktare där det kan vistas individer inom 100 cm från sargen skall höjden till skyddsglasets överkant vara minst 230 cm, räknat från en punkt 100 cm ut från skyddsglasets.

##### 1.3.3.2.1 Kortsidor

Längs kortsidorna skall höjden vara:

Anläggning	Befintligt skyddsglas	Vid nyinstallation fr.o.m. säsongen 2023/2024
Arena	350 cm	350 cm
Förbundshall	280 cm till 350 cm	350 cm
Publikhall	280 cm till 350 cm	290 cm
Träningshall	280 cm till 350 cm	290 cm

Höjden mäts från pisten till överkant skyddsglas och skall sträcka sig minst 8,5 m framåt från kortsidan.

### 1.3.3.2 Långsidor

Längs långsidorna skall höjden vara:

Anläggning	Befintligt skyddsglas	Vid nyinstallation f.ro.m. säsongen 2023/2024
Arena	290 cm	290 cm
Förbundshall	250 cm	290 cm
Publikhall	230 cm	290 cm
Träningshall	200 cm om läktare saknas på långsidan 230 cm om det finns läktare på långsidan	250 cm

Höjden mäts från pisten till överkant skyddsglas och får inte vara högre än kortsidans skyddsglas.

### 1.3.3.3 Dimension skyddsglas spelar- och sekretariat/utvisningsbås\*

I enlighet med arbetsmiljö- och ordningsfrågor skall arrangören tillgodose att spelare/ledare i spelar- och sekretariat/utvisningsbås inte kan träffas av föremål/vätskor som skulle kunna kastas från åskådarp-lats. För att uppnå målet skall spelar- och utvisningsbås/sekretariat omges av en konstruktion som förebygger detta. Då anläggningarna är olika i sin utformning beskrivs tre (3) olika utformningar som kan användas för att uppfylla uppställda villkor.

#### 1.3.3.3.1 Generellt

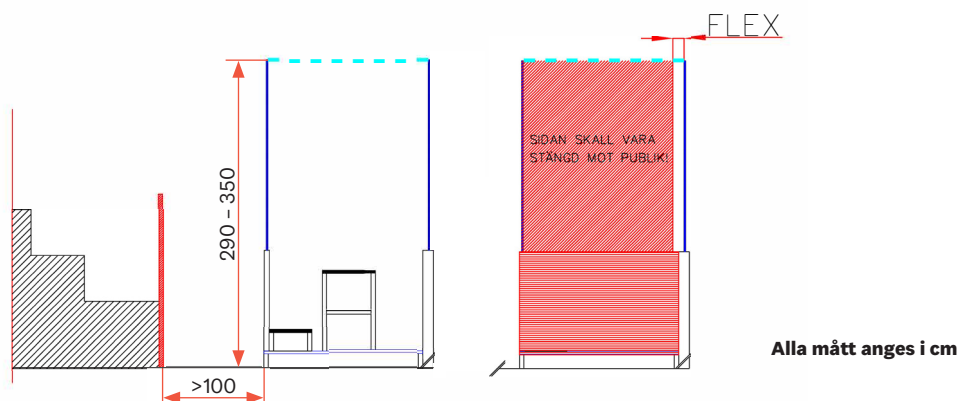
Generellt gäller att skyddsglas bakom spelarbåsen på läktarsida **aldrig** får vara lägre än långsidans skyddsglas **samtidigt** skall hänsyn tas till läktarnas utformning runt spelarbåsen (se alternativen A till C nedan). Skydden längs spelarbåsens gavelsidor skall anpassas efter skyddsglas sarg som det bakom spelarbåsen. (Markerat med ” blå streck ” i illustrationerna.)

”FLEX” i illustrationerna innebär att gavelskydden **inte** får vara fast anslutna till skyddsglasets på sargen. Hänsyn till detta skall tas vid val av lösningsalternativ.

Vid val av material för skyddsglasets bakom/över spelarbås/sekretariat behöver detta inte vara av samma typ som det runt sargen. Ta hänsyn till eventuella negativa konsekvenser som val av alternativ/material kan orsaka såsom återkommande upp-/nedmonteringar, reflektioner, publiksikt, TV-produktionen mm.

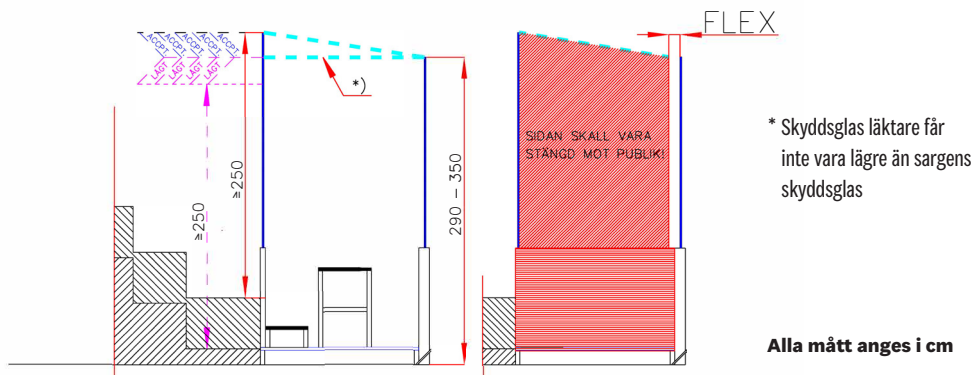
#### 1.3.3.3.2 Alternativ A

För anläggningar där det finns gång bredare än **100 cm** mellan baksida bås och läktare.



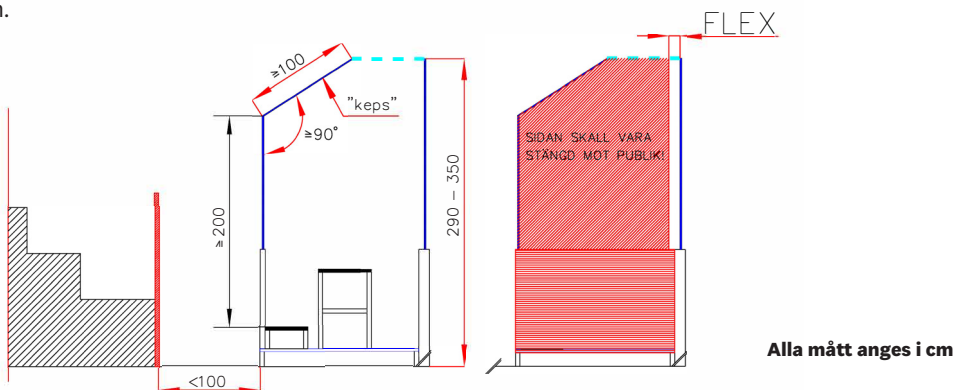
### 1.3.3.3 Alternativ B

Anläggningar där läktaren ligger direkt anslutning till eller **<100 cm** från spelarbås.



### 1.3.3.4 Alternativ C

"Keps"-alternativet, anläggningar där läktaren ligger i direkt anslutning till eller **<100 cm** från spelarbåsen och där alternativ B inte är tillämplig. "Kepsen" skall vara minst **100 cm** och sträcka sig hela båslängden.



### 1.3.3.4 Utformning skydd vid skyddsglasets slut

Vid skyddsglasets slut, vid respektive spelarbås, skall skyddsanordningar finnas för att förebygga att spelare skadas.

Dessa skall vara utformade enligt något av följande tre (3) alternativ:

#### 1. Skyddsrulle (Förbundshall, Publikhall, Träningshall)

Minimihöjd 200 cm mätt från pisten.

Rekommendation att skyddsrullen täcker hela skyddsglasets höjd.

Glipta mot sargens överliggare respektive sargens skyddsglas får vara **max 5 mm**. Skyddsrullen får sticka ut **max 5 mm** utanför skyddsglasets.

FIGUR 7 – SKYDDSRULLE



## 2. Rundat skyddsglas (PC) (Krav Arena) (Nyinstallation Förbundshall)

Skyddsglasets längs spelarbåslängsidan avslutas med en rundad sektion (**R=50cm**) in mot båsen. Delen som sitter in mot spelarbåset skall vara rörlig dvs. får **inte** vara fastsatt i båsvägg eller motsvarande. Höjden på den rundade sektionen skall vara lika med sargens skyddsglas.

Fästet för den rundade panelen måste flexa med sargen vid tacklingar/påkänningar. Får inte finnas risk att spelare/domare fastnar med armen under den rundade panelen

FIGUR 8 – RUNDAT SKYDDSGLAS



## 3. Bockat skyddsglas (PC)

Godkänt alternativ till punkt 2 men där rundningen åstadkoms via bockning av panelen. Minst 4 stycken bockningar jämnt fördelade över ytan.

### 1.3.4 Dörrar/Portar

Alla dörrar på sargen skall vara konstruerade så att de öppnas utåt från banan. Med dörr innefattas även maskinport (-ar) för in-/utfart av isskötselmaskin (maskinporten kan/får vara vertikalgående).

Dörrbredd **70-80 cm**.

Springan mellan dörr/port och sargblock får vara högst **5 mm**.

FIGUR 9 – BOCKAT SKYDDSGLAS



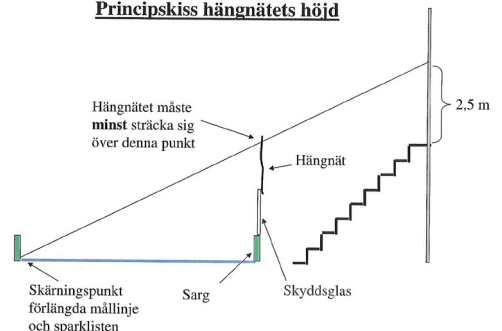
Lika antal dörrar i respektive spelarbås och symmetriskt placerade visavi mittlinjen. En dörr i respektive bås skall finnas i neutrala zonen.

### 1.3.5 Skyddsnet i ytterzonerna

Skyddsnet (hängnät) ska finnas där publik kan vistas och sträcka sig minst **8,5 m** fram från sargens kortsida. Skyddsnetet ska hänga löst och vara fäst så att inga glipor uppstår mellan skyddsglasets och skyddsnetet. Nätet får inte heller vara trasiga, så att större hål än de befintliga maskorna uppstår. Vid uppbyggda läktare bakom skyddsnetet ska nätet minst sträcka sig 2,5 m över översta läktarsteget, i enlighet med principskiss. Hängnätets sidor skall hänga lodrätt.

Hängnät med höjd upp till **6 m** skall vara av svart Polypropylen och maskstorleken **40X40X2,3 mm**. Över **6 m** får svart Polyester tråd användas, maskstorlek **30X30X1,5 mm**.

Principskiss hängnätets höjd

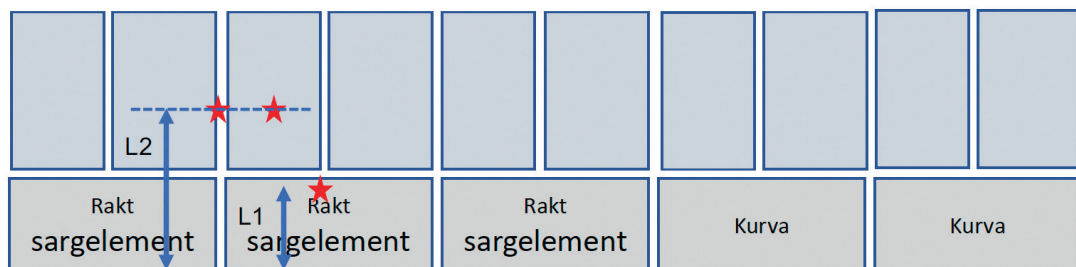


### 1.3.6 Flexsarg

Flexsarg skall uppfylla följande villkor för sargens respektive skyddsglasens rörelse:

- Sargens överkant: **minst 1,8 cm och max 3,0 cm**
- Skyddsglasat, mäts på två (2) punkter 155 cm upp från isen
- Mitten av skyddsglasat resp. i skarven mellan skyddsglasen
- Skyddsglasets rörelse skall ligga inom intervallet **4,8 cm och 6,6 cm**
- Inga fasta installationer, exempelvis utvisnings- och spelarbås, får fästas i sarg eller stå närmare än 3,5 cm.

**FIGUR 10 – KRAVSPECIFIKATION FLEXSARG**



★ Anslagspunkter

- L1 106 cm Mitt på andra sargelementet från kurva
- L2 i/ 155 cm Mitt på skyddsglassektion
- ii/ 155 cm Vid skarv mellan skyddsglas

#### 1.3.6.1 Testspecifikation

En vikt (sandsäck el. motsv) om 60 kg träffar anslagsytan (1.3.6) med en hastighet om 12 km/h +/- 1 km/h. Uppmätta rörelser skall då ligga inom gränsvärdena (1.3.6). Tre (3) på varandra följande mätningar skall göras per anslagspunkt. Samtliga mätningar skall ligga inom angivet intervall och protokollföras.

Sandsäcken (el. motsv.) skall vara omgiven av ett 5 mm tjockt gummimaterial (densitet 0,13-0,17 g/cm<sup>3</sup>). Ytan som träffar sarg/skyddsglas skall vara mellan 160-180 cm<sup>2</sup> och ha cirkulär/elliptisk form.

Paragrafen gäller vid nyinstallation av sarg.

#### 1.3.6.2 Försäkran

Sargleverantör skall i anbudet ange sargens produktbeteckning, beskriva hur man genomför/kvalitets-säkrar sitt sargssystem samt bilägga data från gjorda mätningar. I samband med leverans skall ett underskrivet protokoll medfölja sargssystemet där leverantören garanterar att sargssystemet uppfyller de upprättade specifikationerna.

På insidan av sargen i sekretariatet skall det sättas ett certifikat där batchnummer, tillverkare, installationsdatum framgår. Vid flytt av sargen skall certifikatet flyttas med.

Försäkran skall ha koppling till certifikatet genom att minimum batchnummer och anläggningsnamn framgår.

Försäkran skall utöver till anläggningsägaren tillsändas Svenska Ishockeyförbundet på [anlaggning@swehockey.se](mailto:anlaggning@swehockey.se)

Paragrafen gäller vid nyinstallation av sarg.

## 1.4 BANANS BELYSNING

Banan skall vara belyst så att TV-produktion som spelare, åskådare och funktionärer lätt kan följa spelet.

Den horisontella belysningen ( $E_H$ ) mäts vid 19 stycken punkter.

Medelvärdet  $E_{H-med}$  skall vara lägst:

Arena	<b>1 000 lux</b>
Förbundshall	<b>600 lux</b>
Publikhall	<b>400 lux</b>
Träningshall	<b>300 lux</b>

Jämnheten skall vara 0.65 eller bättre.

Kvoten mäts  $E_{H-min} / E_{H-max}$

Kravet på kvot i Träningshallar gäller vid nyinstallerad belysning från och med säsongen 2024/2025.

### 1.4.1 Fri höjd belysning

För ishallskategori "Arena" och "Förbundshall" krävs minst **7 m** till lägsta konstruktionsdel (ex vis belysningen). För mediakub gäller minst **5,5 m** till underkant mediakub.

För ishallskategori "Publikhall" och "Träningshall" krävs minst 5 meter till lägsta konstruktionsdel (ex vis belysningen).

### 1.4.2 Styrning belysning (Krav Arena)

Belysningen i arenan, över banan, skall kunna styras från sekretariat och i förekommande fall Teknikrummet.

Nedsläckt arena får **aldrig** förekomma.

### 1.4.3 Belysning vid match (Krav Arena)

Följande krav skall följas:

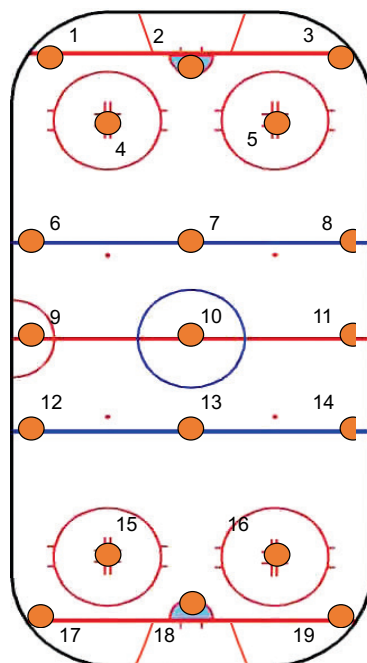
- Arenan skall vara upptänd med fullt matchljus fem (5) min innan uppvärmning
- Fullt matchljus direkt efter att line up är klar
- Fullt matchljus tills alla spelare och domare gått av isen efter perioden
- Fullt matchljus efter perioderna tills alla intervjuer är klara därefter önskas att arenan är stämningsfullt ljussatt
- Det skall vara fullt matchljus när första spelaren beträder isen efter varje periodpaus
- Sändande bolag har under sändningstid rätt att ljussätta kommentatorsposition, flashposition, intervjupositioner samt studioposition i arenan

### 1.4.4 Ljuseffekter vid match (Krav Arena)

Före och under match skall matcharrangör säkerställa att:

- Ett tydligt ljus highlightar hemmalagets spelarentré.
- Bortalagets entré är markerat med ljus.
- Det finns följespottar, eller motsvarande ljussättning, från var sin långsida på objekten vid:
  - o Hemmalagets spelarentré
  - o Lagkaptenernas hälsning på domarna
  - o Ceremonier

FIGUR 11 – BANANS BELYSNING



## 1.5 FLEXIBLE GOAL PEGS

Peggens funktion är att hålla målburen på plats samtidigt som den skall möjliggöra för målburen att flyttas vid kraftig påverkan, exempelvis spelare som åker på/krockar med den.

Goal Pegs skall användas vid samtliga ishockeymatcher som spelas på helplan.

Två olika pegtyper används för att anpassas till spelarnas storlek och vikt.

För seniorer, U16 och uppåt, skall en styvare blå peg användas.

För ungdomar, U15 och yngre, skall en mjukare gul peg användas.

### 1.5.1 Material och dimensioner

Peggarna skall vara av material polyeter polyuretan.

Dimensioner enligt figur.

### 1.5.2 Flexible Goal Pegs – Hårdhet och märkning

Goal Pegs skall vid matchspel vara märkta med leverantör och tillverkningsår.

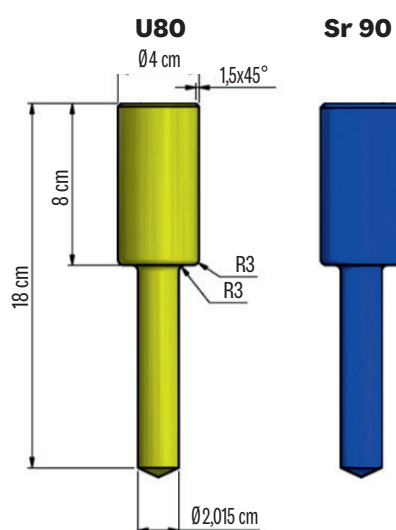
#### 1.5.2.1 Blå Peg (seniorer)

Skall vara av hårdhetsklass A Shore 90 och märkt Sr90.

#### 1.5.2.2 Gul Peg (ungdom)

Skall vara av hårdhetsklass A Shore 80 och märkt U80.

FIGUR 12 – GOAL PEGS



## 1.6 MÅLBURAR\*

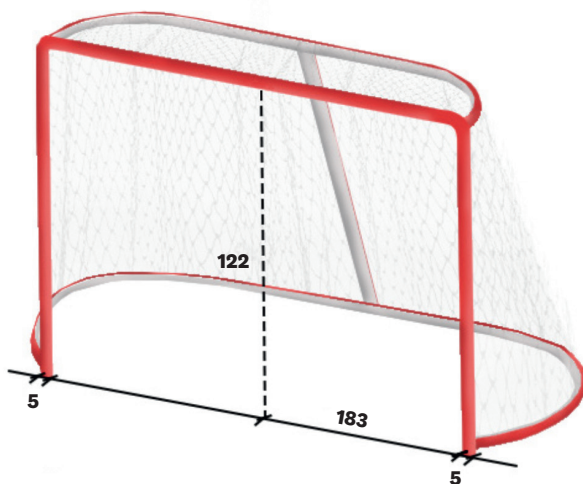
Målburarna skall vara placerade på mitten av icinglinjerna.

De vertikala målstolparna skall vara **122 cm** höga räknat från isen och stå på ett avstånd **183 cm** från varandra (mätt från insidan av målstolparna).

Stolparna och den horisontella målribban, som sammanbinder stolparna, skall vara av godkänd konstruktion och material samt ha en ytterdiameter på **5 cm**. Stolparna och ribban skall vara röda.

Målburen blir komplett med en ram som håller upp nätet, vars djup får vara högst **112 cm** och minst **60 cm**. Målburen skall vara målad vit förutom på de yttre delarna av stommen som skall vara röda. Färg enligt NCS: Röd 1080-y90r

FIGUR 13 – MÅLBURAR



Alla mått anges i cm

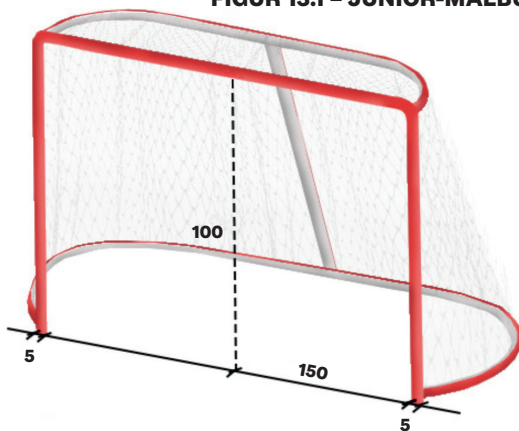
Ett nät skall hängas på/runt målramen och vara konstruerat så att pucken stannar kvar inne i målet vid målskott.

Sockeln inne i målburen och andra stöd, utom målstolparna och målribban, skall vara täckta med en dyna. Dynans placering får inte vara närmare än **10 cm** från stolparna.

## Juniormålbur

Burarna är en rekommendation säsongen 2024/2025 och krav från säsongen 2025/2026 (läs mer på "Ramverk för barn- och ungdomsishockey").

FIGUR 13.1 – JUNIOR-MÅLBURAR



Alla mått anges i cm

### 1.6.1 Stoppfunktion i målstolpen

Ett stopp skall finnas i målstolpen för att förhindra att peggen under pågående match åker upp i målstolpen. Stoppet monteras i stolpen och 8,5 cm upp från underkant stolpe.

## 1.7 REKLAM

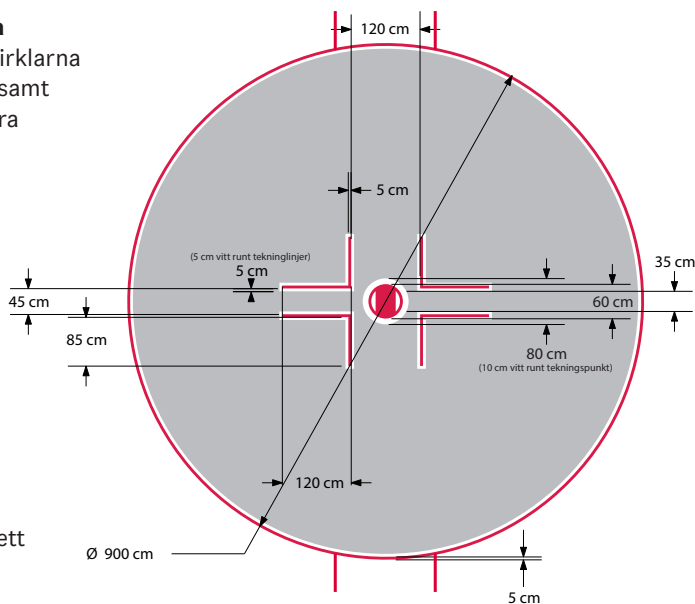
### 1.7.1 Reklam på isbanans spelyta

Reklam får anbringas i de fem tekningscirklarna (högst ett reklambudskap i varje cirkel) samt på fyra platser i mittzonen, två på vardera sida om den röda linjen. De fyra reklamplatserna i mittzonen, utöver den i mittcirkeln, får vardera placeras i en yta om 580x500 cm, och **får inte överskrida 8 kvadratmeter**. Reklamen skall vara belägen **minst 40 cm** från närmaste banmarkering.

Bakom icinglinjen på vardera sidan om målet får det vara ett reklambudskap på **max 550 x 150 cm** och som skall **vara beläget 40 cm från icinglinjen**.

Innanför blålinjen får i vardera zon vara ett reklambudskap på max **800 x 250 cm**. Reklambudskapet skall vara beläget 40 cm från blålinjen.

FIGUR 14 – REKLAM



Mörkaste färgerna som är tillåtna som bakgrundsfärg. Använd någon av dessa referensfärger för att avgöra om bakgrundsfärgen är för mörk.



Pantone 293C



Pantone 187C



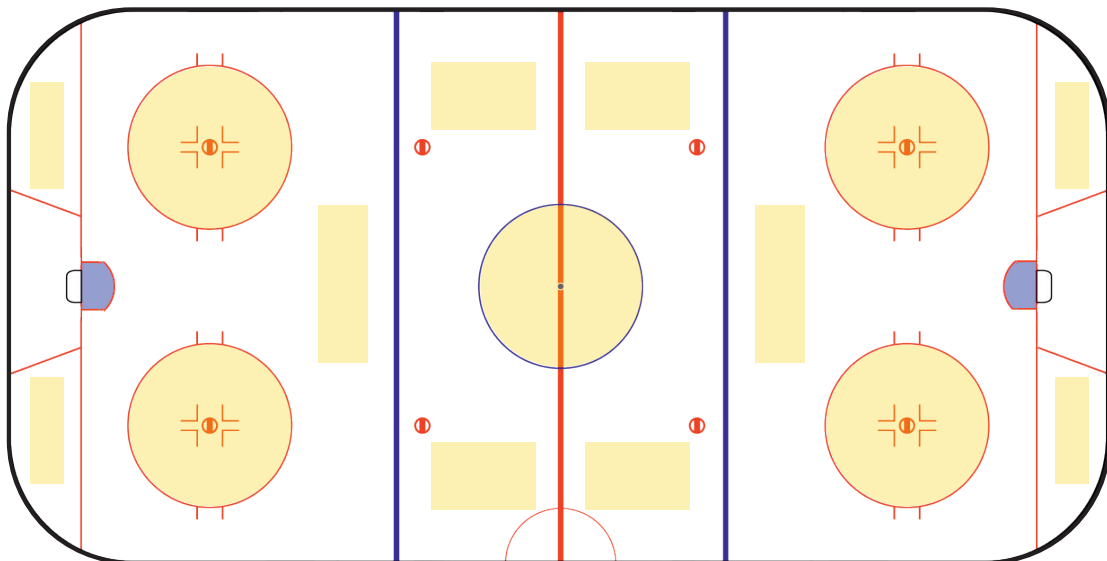
Pantone 349C



Cool grey 9C

Mörkare bakgrundsfärger än ovan är inte tillåtet då det kan påverka spelet och är en säkerhetsrisk för utövare.

Vid osäkerhet gällande reklamens färg, kontakta anlaggnig@swehockey.se.



Reklam /färgläggning får inte skymma tekningspunkter/linjemarkeringar och inte ligga närmre linjemarkeringen än **5 cm**. Undantaget är mittlinjen i mittcirkeln som får skymmas.

I de fall reklam finns i cirkel/cirklar i ytterzoner **skall** tekningspunkt och linje-/positionsmarkeringar vara omgärdade av en vit bård med bredden **10 cm** runt tekningspunkten och **5 cm** runt linje-/positionsmarkeringarna (se figur 14).

Reklam på målbur eller målbursnätet är ej tillåten, innefattar även tillverkarens namn/logga. Reklam på matchur får anbringas.

### 1.7.2 Reklam på sarg & skyddsglas

Reklam på sarg medges fram till **10 cm** från linjemarkeringen på sargen. Saknas linjemarkering på sargen utgår regeln men linjemarkering skall då finnas infälld på sparklisten.

På skyddsglas medges reklam under förutsättning att sikten från sekretariat, utvisningsbås, läktare och för TV-produktionen ej påverkas.

Reklamen skall vara genomskinlig från publiksidan och placerad i nederkant av skyddsglasets. Reklamen får **max vara 15 cm hög** mätt från sargens överliggare.

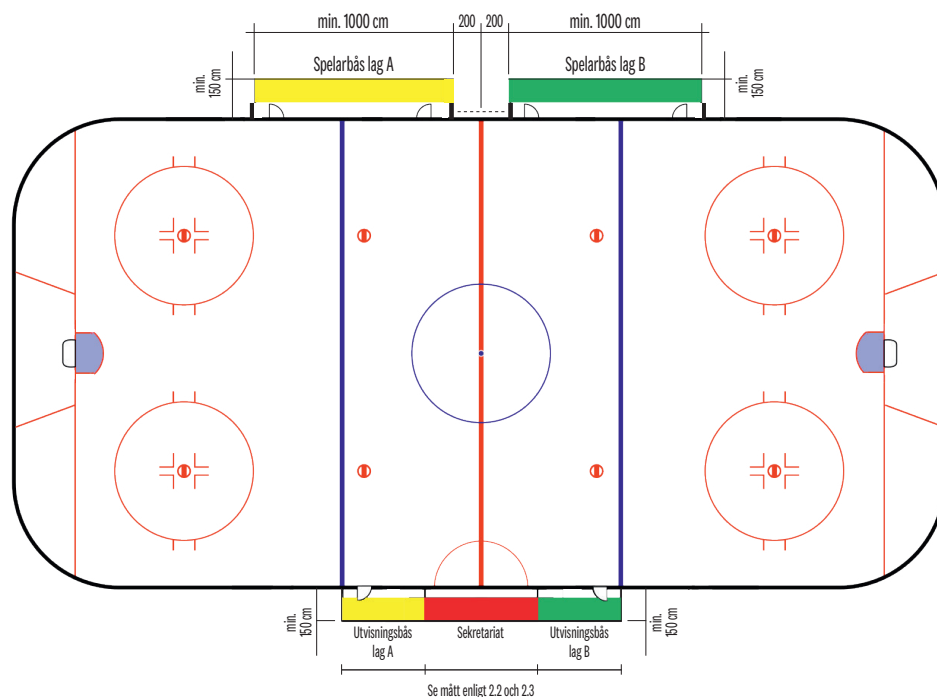
### 1.7.3 Reklam på skyddsnät/hängnät

Reklam på skyddsnäten/pucknäten får endast förekomma om de inte i något sammanhang utgör ett hinder eller försvårar för kamerabevakningen att övervaka all publik som finns på läktare eller motsvarande bakom näten.

Med bildmaterial menas i detta sammanhang allt rörligt – som stillbildsmaterial.

## 2 SPELAR- & FUNKTIONÄRSUTRYMMEN\*

FIGUR 15 – SPELAR-, UTVISNINGSBÅS OCH SEKRETARIAT



### 2.1 SPELARBÅS

Varje bana skall vara försedd med två likadana spelarbås avsedda för ombytta spelare och lagens ledare.

Båsen skall vara belägna på samma sida av banan, intill sargen på långsidan och på motsatt sida som utvisningsbåsen.

Varje spelarbås skall börja **2 m** från mittlinjen, vara **minst 10 m** långt och hålla bredd/djup om **minst 1,5 m**. Skall finnas spelarbänk (-ar) med plats för **16 spelare**. För SHL se 2.1.2.

Spelarbåset skall ha en eller två dörrar. En dörr måste finnas i den **NEUTRALA ZONEN**.

Båsen ska kunna skyddas från tillträde t.ex. genom regel alternativt grind som avgränsar området kring båsen. Grinden skall vara utformad så att det varken går att krypa under eller klättra över den.

Spelarbåsens sidogavlar får inte vara fästa i sargen alternativt skall sidogaveln flexa med sargen vid tacklingar/påkänningar

Avseende skyddsglas se 1.3.3.

#### 2.1.1 Defibrillator och bår

I Arenor skall en defibrillator och bår finnas i direkt anslutning till utrymmet mellan spelarbåsen.

För övriga anläggningar skall det sitta ett anslag mellan spelarbåsen som beskriver var defibrillator respektive bår finns.

Defibrillator och bår skall finnas i utrymme dit utövarna på isen har tillgång.

### 2.1.2 Spelarbänkar SHL

Spelarbänkarna skall vara placerade 70 cm från sargens insida.

Markering skall finnas på minst två ställen i golvet 70 cm från sargens insida.

## 2.2 SEKRETARIAT

Sekretariatet skall hålla minst nedan storlek och vara försett med bord/skrivyta:

Anläggning	Befintligt sekretariat	Vid nyinstallation fr.o.m. säsongen 2023/2024
Arena	550 cm långt och 150 cm brett/djupt	650 cm långt och 150 cm brett/djupt
Förbundshall	550 cm långt och 150 cm brett/djupt	650 cm långt och 150 cm brett/djupt
Publikhall	400 cm långt och 150 cm brett/djupt	550 cm långt och 150 cm brett/djupt
Träningshall	400 cm långt och 150 cm brett/djupt	550 cm långt och 150 cm brett/djupt

\*Om plats finns utan stora ingrepp på befintlig läktare.

Sekretariatet skall vara skyddat från tillträde/ åtkomst av andra personer än spelare och funktionärer. Utrymmet skall mot publiksida kunna regleras inifrån båset.

Avseende skyddsglas se 1.3.3.

## 2.3 UTVISNINGSBÅS

Varje bana skall vara försedd med två utvisningsbås.

Båsen skall vara belägna på vardera sida om sekretariatet och på motsatt sida spelarbåsen.

Krav om motsatt sida gäller ej i Träningshall.

Båsen skall hålla minst nedan storlek:

Anläggning	Befintliga utvisningsbås	Vid nyinstallation fr.o.m. säsongen 2023/2024
Arena	400 cm långa och 150 cm breda/djupa	400 cm långa och 150 cm breda/djupa
Förbundshall	400 cm långa och 150 cm breda/djupa	400 cm långa och 150 cm breda/djupa
Publikhall	300 cm långa och 150 cm breda/djupa	400 cm långa och 150 cm breda/djupa
Träningshall	300 cm långa och 150 cm breda/djupa	400 cm långa och 150 cm breda/djupa

Utvisningsbåsen skall vara skyddade från tillträde/åtkomst av andra personer än spelare och funktionärer. Utrymmet skall mot publiksida kunna regleras inifrån båset.

Båsens sidogavlar får inte vara fästa i sargen.

Avseende skyddsglas se 1.3.3.

## 2.4 OMKLÄDNINGSRUM

### 2.4.1 Spelare

Respektive lag skall ha tillgång till ett omklädningsrum som rymmer minst 25 spelare och ledare inklusive utrustning.

I omklädningsrummet skall finnas bänkar, toalett och duschar.

Omklädningsrummet rekommenderas vara minst 35 m<sup>2</sup>. Omklädningsrummet skall ha minst 18 lpm bänk samt plats för bord centralt i rummet.

I **Arenor och Förbundshallar** gäller kravet på pausklocka på väggen i omklädningsrummet alternativt väl synligt i korridor i direkt anslutning till omklädningsrummet.

### 2.4.2 Domarrum\*

Minst ett separat omklädningsrum utrustat med separata omklädningsplatser för fyra (4) personer med tillhörande toalett och dusch. Rummet skall vara låsbart inifrån och skyltat ”Domare”. Det skall finnas plats för domarnas utrustning, och domarna skall ha en god arbetsmiljö.

I Arenor krävs omklädningsrum med separata platser för sex (6) personer inkl bord och stolar, samt internet-uppkoppling. Det skall finnas plats för domarnas utrustning, och domarna skall ha en god arbetsmiljö.

I Arenor och Förbundshallar gäller kravet på tittöga i dörren samt pausklocka på väggen i rummet för SHL-, HA-, SDHL- samt HE-spel.

Om domarrummet är placerat avskilt kan pausklocka i korridor godkännas. Domarrummet skall hållas tillgängligt för domarna minst 90 minuter efter slutsignal.

Separat omklädnings- och duschmöjlighet skall kunna erbjudas vid domarteam av olika kön.

#### **2.4.3 Läkarrum (Krav Arena)**

Ett separat rum utrustat med undersökningsbrets och plats för bår (för intagning av den skadade).

God belysning, tvättfat och första hjälpen förband. WC skall finnas i direkt anslutning.

Dörren till rummet skall vara märkt "Läkarrum" och/eller med skylt (vitt kors på grön botten).

#### **2.4.4 Sjukvårdsrum (Krav Förbundshall/Publikhall)**

Ett separat rum utrustat med undersökningsbrets och plats för bår (för intagning av den skadade).

God belysning och första hjälpen förband.

Dörren till rummet skall vara märkt "Sjukvårdsrum" och/eller med skylt (vitt kors på grön botten).

#### **2.4.5 Säker inpassering (Krav SHL/HA/SDHL/HE)\***

Spelare och domare skall ha säker in-/utpassering från omklädningsrummen till isen. Man skall inte behöva gå igenom/förbi publik och/eller riskera slag/spott/att föremål kastas på sig.

För SHL-, HA- och HE-spel är det krav att spelartunnel/motsvarade som går ända fram till sargkanten.

#### **2.4.6 Dopingrum (Arena)**

Ett rum i anläggningen skall kunna ställas om till dopingrum vid behov.

### **2.5 SLIPRUM**

Minst ett sliprum skall finnas centralt och i närhet till omklädningsrummen.

Sliprummet skall vara utrustat med utsug/dammsugare.

Sliprummet skall vara utrustat med släckutrustning i eller i direkt anslutning.

## **3 ARENARUMMET\***

Med Arenarummet avses utrymmet innanför anläggningens väggar där spelytan finns och omfattar entréhall, pausutrymmen, toaletter, restaurang, kiosker, signal- och tidsanordningar (ljud, videokärmar, klockor), läktare, utrymmen för TV och press.

### **3.1 LÄKTARE**

#### **3.1.1 Sittplatsläktare**

Samtliga sittplatser i Arenor och Förbundshallar skall vara numrerade.

#### **3.1.2 Ståplatsläktare**

Ståplatsläktare med fler än 6 steg/gradängar skall ha avbärräcken monterade i zick-zack form efter var sjätte steg/gradäng.

### 3.1.2.1 Klacksektion supportrar (Krav SHL/HA/SDHL/HE)\*

Klacksektion där arrangörens och det gästande laget klackar är placerade ska **alltid** vara belysta. Punktbelysning för dessa sektioner krävs endast om anläggningen släcks ner under arrangemanget. Om anläggningen förblir upplyst behövs ingen separat punktbelysning. Armaturerna/belysningen ska vara monterade så att ljuset riktas uppifrån eller framifrån mot publiken. Nedsläckta klacksektioner får **aldrig** förekomma.

Gästande lags supportrar skall ha:

- separat och avgränsad entré till anläggningen
- klacksektion med plats för minst 150 personer
- eget pausutrymme med toalett samt kiosk.

Klacksektion med tillhörande område skall rent byggtekniskt vara så modifierad att obehöriga varken medges tillträde eller gästande supportrar obehörigen medges frånträde.

Läktardelen skall mot övriga publiksektioner vara omgärdat med staket, höjd minimum **120 cm**.

Alternativt skall närliggande publiksektioner stängas av med hjälp av exempelvis nät över stolsrader i syfte att förhindra att publik rör sig mellan sektionerna.

Det är krav på frizon mellan arrangerande lags klacksektion och sektion för gästande lags supportrar. Frizonen skall utformas på så sätt att man inte fysiskt kan nå varandra.

Pausutrymmet skall vara utformat så att obehöriga varken medges tillträde eller gästande supportrar obehörigen medges frånträde.

Kastnät skall finnas framför klacksektioner i de fall läktarsektioner tillhörande motstående lag finns placerade framför klacksektionen. Detta gäller oavsett om läktarsektionen är klacksektion eller ej samt om klacksektion och motstående lags läktarsektion är placerade på samma etage eller ej.

Kastnät skall finnas/kunna dras fram längs sidorna av klacksektioner i de fall klacksektioner är placerade bredvid varandra så att ett kast från en klacksektion kan nå en annan klacksektion.

Det ovannämnda gäller även om antalet klacksektioner utökas till gästande lags supportrar.

### 3.1.3 Kamerabevakningsutrustning (Krav SHL/HA/HE)

Samtliga matcher i SHL, HockeyAllsvenskan och HockeyEttan skall kamerabevakas.

För klubbar i HockeyEttan som aldrig haft ett kamerabevakningssystem medges undantag.

Antal kamerahuvuden i arenarummet får inte understiga fyra (4) stycken till antalet och skall vid varje tillfälle vara fungerande.

Kamerabevakningssystemet skall kunna kamerabevaka hela den publika miljön i arenarummet vill säga, samtliga läktarsektioner med tillhörande områden/ytor.

### 3.1.3.1 Produktbeskrivning kamerabevakningsutrustning

Kontakta Svenska Ishockeyförbundet via [anlaggning@swehockey.se](mailto:anlaggning@swehockey.se) för aktuell produktbeskrivning.

## 3.2 TOALETTER\*

Antal toalettutrymmen står i proportion till antal åskådare/publik som anläggningen är dimensionerad för.

Åskådare	Toaletter	RWC	Urinalplatser*	
Utan publik	1	1	0	<i>* Urinalplatser kan ersättas med toaletter så länge toalettutrymmen står i proportion till antal åskådare/publik som anläggningen är dimensionerad för.</i>
>500	4	1	2-7	
1000	6	1	4-10	
>2000	10	2	15	

För publik skall minst ett separat WC-rum anpassat för rörelsehindrade finnas.

Balanserad fördelning mellan herr och damtoaletter.

## **SHL/HA/SDHL/HE**

Samtliga toalettutrymmen ska vara permanent installerade inomhus, anslutna till fast vatten- och avloppssystem samt erbjuda grundläggande sanitet och hygien med rinnande vatten och värme.

### **Övriga anläggningar**

Samtliga toalettutrymmen ska erbjuda grundläggande sanitet och hygien med rinnande vatten samt vara uppvärmda.

### **Antal toalettutrymmen**

Antalet toaletter ska stå i proportion till antal åskådare/publik som anläggningen är dimensionerad för.

Kravet på antal toaletter utgör en rekommendation för befintliga anläggningar. Antalet toaletter får dock inte minskas, såvida inte kravet på antal toaletter enligt denna paragraf är uppfyllt.

Vid nybyggnation är samtliga krav enligt paragrafen obligatoriska i sin helhet.

## **3.3 FUNKTIONÄRS- & MEDIARUM**

### **3.3.1 Ledningsrum (Krav Arena)**

Ledningsrum skall finnas och vara utformat så att minst fyra (4) personer får plats att sitta och arbeta med god arbetsmiljö och god översyn över hela anläggningen. Ledningsrummet skall vidare uppfylla följande:

- Minst 300 cm bredd ur ett invändigt perspektiv
- Minst 180 cm djupt ur ett invändigt perspektiv
- En arbetsyta i ledningsrummets framkant som är minst 300 cm bred och 40 cm djup
- Erforderligt antal strömkällor vid arbetsytan ämnad kamerabevakningsutrustningen, fyra (4) stycken datorer och fyra (4) stycken mobiltelefoner.
- Erforderligt antal strömkällor i ledningsrummet för laddning av komradios
- Skyddat intranät ämnad kamerabevakningsutrustningen
- Skyddad WIFI-uppkoppling med god styrka

Ledningsrummet ska vara så placerat att samtliga av arenans sektioner är överblickbara, i synnerhet gästande och arrangerande lags ståplatser/sittplatser.

Ledningsrummet skall ha kommunikationsförbindelse med sekretariat via kommunikationsradio eller motsvarande, mobiltelefon är **inte** tillåtet.

Ledningsrummet skall gå att låsa, vara insynsskyddat samt i övrigt vara helt tillslutet.

### **3.3.2 Teknikrum (Krav Arena)**

Från teknikrummet styrs/kontrolleras den tekniska utrustningen i arenan – mediakub, ljudanläggning, skärmar mm.

### **3.3.3 Mediarum**

Lokal skall finnas för pressträff. Kan också användas som generellt mötesrum.

## **3.4 SERVERING & PAUSUTRYMMEN**

För publik skall det finnas pausutrymmen med minst **0,2 kvm** per åskådare som anläggningen är dimensionerad för.

I anläggningar klassificerade Arena skall det finns videaskärmar eller motsvarande där paustid, rörliga bilder mm kan visas.

### **3.4.1 Restaurang (Krav Arena)**

Med restaurang avses att man kan servera varm mat.

### **3.4.2 Cafeteria/Kiosker (Krav Arena, Förbunds- & Publikhall)**

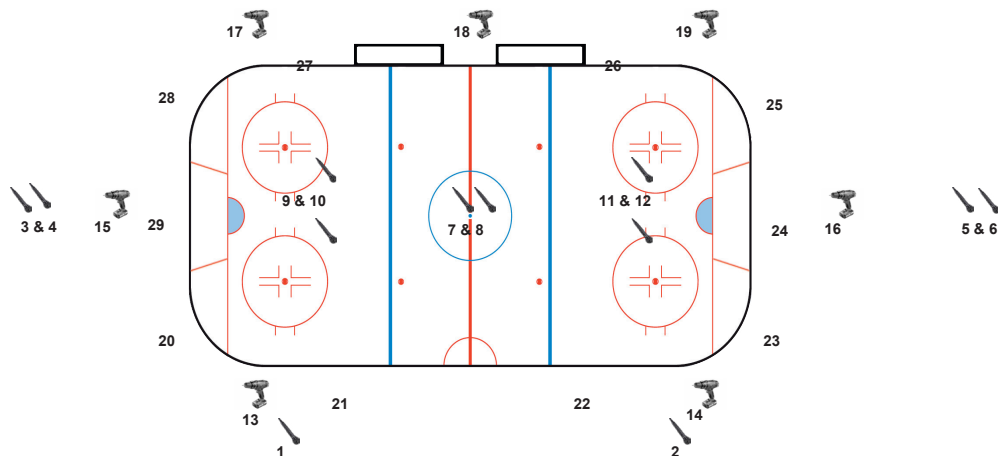
Försäljning av drycker, snabbmat, godis, souvenirer m m.

### 3.5 LJUD

Varje anläggning skall vara försedd med ljudanläggning för tal och musik samt siren för markering av spelavbrott, sirenen skall avge en entonig signal.

#### 3.5.1 Ljud SHL/HA

För matcher i SHL/HA kan sändande produktionsbolag välja att konfigurera mikrofoner mm enligt nedanstående ljudplan.



TV-sida

#### Möjliga ljudpositioner

1	Ambiencemikrofon	Tar upp allmänt arenaljud. Placerad från taket mitt i zonen, mitt i läktaren.
2	Ambiencemikrofon	Tar upp allmänt arenaljud. Placerad från taket mitt i zonen, mitt i läktaren.
3-4	Hemmaklack	Placerad ovan klack.
5-6	Bortaklack	Placerad ovan klack.
7-8	Ljud från is.	Placerad i videokub.
9-10	Ljud från is.	Hängandes från taket.
11-12	Ljud från is.	Hängandes från taket.
		Fast mikrofon och kablage på ovanstående punkter.
13-19	Borrad hål i sarg	7 mm borrad hål i sarg för att komma åt ljudet på isen. Där sargen har skydd på baksidan av sargen så borras ett håll på 50-70 mm för att komma åt sargen. Teknikbolaget riggar upp trådlösa mikrofoner i hålen vid matcherna.
20-29		Monteras högst upp på skyddsglasat. Speciella mikrofoner för att ta upp miljöljudet på isen.

#### Ljudsignaler som skall finnas från arenaregi med avlämningspunkt OB-plats

1	Alla arenamikrofoner.
2	Musik
3	Mikrofoner och musik mixad.
4	Domarens mikrofon.

Coaxkabel och XLR-kontakt på samtliga.

#### Övrigt

Högtalare som är riktade mot sektion där kommentatorer sitter ska kunna separeras och ställas ned till hälften av övriga högtalares styrka.

Vid tidpunkterna för intervjuer i arena innan arrangemanget har börjat skall det inte spelas musik, görs soundchecks eller motsvarande.

## **3.6 KLOCKOR**

### **3.6.1 Matchklocka**

Varje anläggning/bana skall vara försedd med en resultatavla för att åskådare, spelare och funktionärer skall bli riktigt informerade beträffande:

- a) Spelad tid i perioden, räknad uppåt från 0.00 till 20.00 alternativt neråt från 20.00 till 0.00.
- b) Strafftid som återstår att avtjäna för åtminstone två spelare per lag, räknad nedåt från utdömd strafftid till 0.
- c) Mål.
- d) Time-out, räknad nedåt från 30 till 0 sekunder.
- e) Övertid
- f) Paustid, räknad nedåt från det totala antalet minuter till 0.  
Koppling till pausklocka i domar- som omklädningsrum (Krav Arena/Förbundshall)
- g) Matchklockan skall under pågående match alltid visa ovan nämnda punkter (a-f) och dessa får inte ersättas med andra budskap eller kopplas bort.

### **3.6.2 Matchklocka SHL**

Klocksignalen från den officiella matchklockan skall distribueras på anvisat nätverk via Multicast eller Broadcast till TV (media). Signalen skall skickas som icke krypterad data med ett protokoll som är specificerat. Protokollet skall minst innehålla: period, matchtid, utvisningsklockor samt en status på matchen som visar om det är inför match, spel, periodpaus eller powerbreak.

Om klockan är nätverksbaserad så ska det vara ett dedikerat nätverk där inget annat får finnas förutom verksamhet auktoriserad av Svenska Ishockeyförbundet.

## **3.7 MEDIAKUB (Krav SHL)**

I de fall en eller flera mediakuber finns installerade över banan måste de sitta på en fri höjd om minst **5,5 m** från isen. Vid behov justeras belysningen så att belysningskraven under mediakuben uppfylls.

## **3.8 LED-SKÄRM (-ar) (Krav HA, om inte mediakub finns)**

Alternativ till Mediakub för visning av rörliga bilder. Får sättas upp på vägg eller motsvarande. Skärmen skall minst uppfylla funktionalitet enligt 3.6.

## **3.9 INTERNET/BREDBANDSUPPKOPPLING**

Publikt som skyddat internet (krav SHL/HA/SDHL/HE/J20N) uppkoppling skall finnas. Minst två (2) nät varav det ena skall vara lösenordskyddat.

Kapaciteten på uppkoppling skall vara minst 100/100 Mbit/s.

Fiberanslutning krav för SHL.

## **3.10 TV-PRODUKTION (Arena)**

Regeln gäller i sin helhet, om inget annat sägs, för anläggningar där SHL- respektive HA-matcher spelas.

Om det är publik i närheten av sändande bolags, TV/Radio/Press, arbetsplatser under arrangemanget skall vakter finnas i anslutning till denna position för att garantera säkerheten för de som arbetar där.

Produktionspersonal ansvarar för att inget produktionsmaterial får skymma eller blockera nödutgångar och utrymningsvägar i arenan.

Huvudkameraplattformen kan vara ”Rättvänd” eller ”Felvänd”. Med ”Rättvänd arena” avses arena där huvudkameraplattformen är placerad på motstående sida spelarbåsen.

### 3.10.1 TV-kameraplattform

För Förbundshallar gäller kravet på minst en (1) kameraplattform samt 2 tillhörande kommentatorpositioner. Minimimått **1,85 meter** bred och **1,7 meter** djup.

### 3.10.2 Huvudkameraplattform (Arena)

Konfigureras enligt:

- 3 stycken kameror
- 1 kommentatorposition
- 1 mindre kamera till kommentatorerna
- Kablage till/från OB-buss; till kameror och monitorer

Placering:

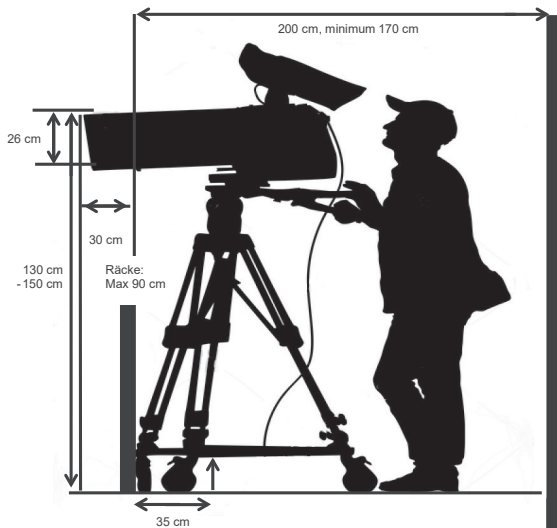
- Huvudkameran **skall stå** centralt placerad i höjd med mittlinjen
- Vinkeln mot isen **skall vara** 15°-18° från plattformen till tekningspunkten i mittcirkeln
- Närbildskamerorna placeras på var sin sida om huvudkameran

Det **skall** vara fri sikt mot hela spelplanen. Inga byggnationer, publik eller övriga kameror får skymma sikten mot spelplanen, spelarbås eller sekretariat/utvisningsbås. ”Pensionerade” spelarnummer och SM-guldflaggor som hänger i arenan **skall** kunna nås av alla kameror på huvudplattformen.

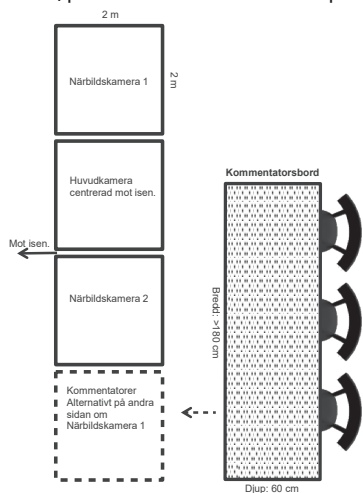
Mått:

- Varje kameraplats är **2x2 meter**. Minimimått **1,85 meter** bred och **1,7 meter** djup kan tillåtas undantagsfall.
- Kamerorna (3 stycken) placeras i bredd på huvudplattformen. Minimimått (bredd) **5,5 meter**.
- Kamerorna kan/får placeras i djupet framför varandra, för detta alternativ **krävs** en fördjupad besiktning av sakkunnig – kontakta Svenska Ishockeyförbundet.
- Kommentatorplatserna; 3 stycken i bredd, minimibredd **180 cm**.
- Kamera till kommentatorerna är fjärrstyrd, kan stå på ett stativ/ställning. Placering utifrån förutsättningarna på arenan. Avstånd från kamerans lins till näsan på kommentatorerna **skall** vara **1,5 meter**.
- Såväl TV-kamerorna som kommentatorerna skall vara avskilda från publiken.

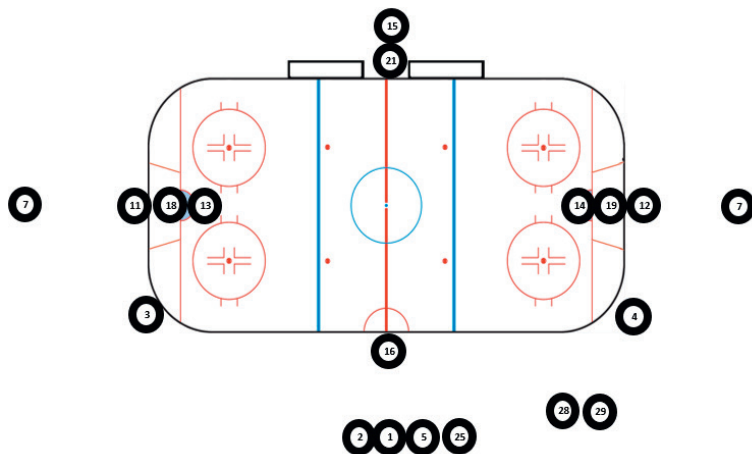
Mått Huvudkameraposition:



## Mått/positioner Huvudkameraplattform (Rättvänd Arena)



## Kameraplan "Rättvänd Arena"

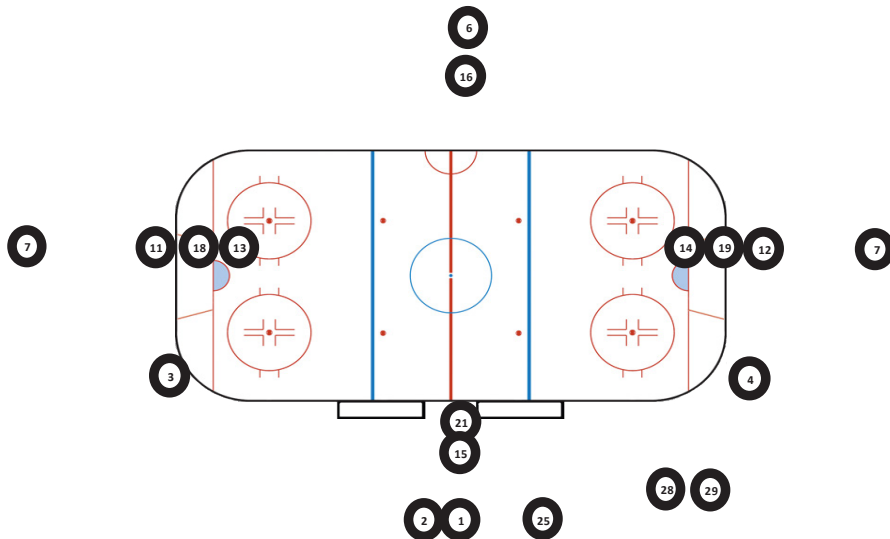


### Positioner

- |                                    |   |
|------------------------------------|---|
| 1 Kamera - Huvudkamera             | På huvudkameraplattform   |
| 2 Kamera - Närbildskamera 1        | På huvudkameraplattform   |
| 3 Kamera - Rinkside vänster        | På golvnivå i vänster hitre rundel. Från mållinjen: 3 m ned i rundeln mätt från utsidan.        |
| 4 Kamera - Rinkside höger          | På golvnivå i vänster hitre rundel. Från mållinjen: 3 m ned i rundeln mätt från utsidan.        |
| 5 Kamera - Närbildskamera 2        | På huvudkameraplattform   |
| 7 Kamera - High end                | På vä, eller hö. kortsida på isens centrallinje. Ej ordinarie position. Ska finnas en plan för. |
| 11 Kamera - Rocker cam vänster     | Rakt bakom vänster mål ovan skyddsglasat på stolpe. Kameran placerad precis ovan skyddsglas     |
| 12 Kamera - Rocker cam höger       | Rakt bakom höger mål ovan skyddsglasat på stolpe. Kameran placerad precis ovan skyddsglas       |
| 13 Kamera - VideoMålDomare vänster | Placerad i taket rakt ovan vänster mål. Monteras fast i arenan.                                 |
| 14 Kamera - VideoMålDomare höger   | Placerad i taket rakt ovan höger mål. Monteras fast i arenan.                                   |
| 15 Kamera - Rocker cam rödlinje    | Placerad mellan bänkarna ca 2,5m upp på stolpstativ.  |
| 16 Kamera - Rocker cam rödlinje    | Placerad i sekretariatet ovan skyddsglasat på stolpstativ.                                      |
| 18 Kamera - Målbur vänster         | I målbur vänster. Kameran monteras på mittstolpen i målburen. Ej ordinarie position.            |
| 19 Kamera - Målbur höger           | I målbur höger. Kameran monteras på mittstolpen i målburen. Ej ordinarie position.              |
| 21 Kamera - Studio / kameraplats   | Mellan bänkar. Används när studion är på plats. Kan också användas som vanlig kamerapos.        |
| 25 Kamera - Kommentatorsplats      | På huvudkameraplattformen eller i anslutning till.  |
| 26 Kamera - Flash-position         |   |
| 28 Kamera - Omklädningsrum hemma   | Omklädningsrum hemmalag. Fäste behövs.  |
| 29 Kamera - Omklädningsrum borta   | Omklädningsrum bortalag. Fäste behövs.  |

## Kameraplan ”Felvänd Arena”

I detta fall placeras två (2) kameror (#1 och #2) på kameraplattformen på spelarbåssidan och en närbildskamera (#6) på motstående sida.



### Positioner

1 Kamera - Huvudkamera	På huvudkameraplattform
2 Kamera - Närbildskamera 1	På huvudkameraplattform
3 Kamera - Rinkside vänster	På golvnivå i vänster hitre rundel. Från mållinjen: 3 m ned i rundeln mätt från utsidan.
4 Kamera - Rinkside höger	På golvnivå i vänster hitre rundel. Från mållinjen: 3 m ned i rundeln mätt från utsidan.
6 Kamera - Närbildskamera 2	Reverse. 15-18° till mittpunkten, placerad centrerad i arenan.
7 Kamera - High end	På vä, eller hö. kortsida på isens centrallinje. Ej ordinarie position. Ska finnas en plan för.
11 Kamera - Rocker cam vänster	Rakt bakom vänster mål ovan skyddsglas på stolpe. Kameran placerad precis ovan skyddsglas
12 Kamera - Rocker cam höger	Rakt bakom höger mål ovan skyddsglas på stolpe. Kameran placerad precis ovan skyddsglas
13 Kamera - VideoMålDomare vänster	Placerad i taket rakt ovan vänster mål. Monteras fast i arenan.
14 Kamera - VideoMålDomare höger	Placerad i taket rakt ovan höger mål. Monteras fast i arenan.
15 Kamera - Rocker cam rödlinje	Placerad mellan bänkarna ca 2,5m upp på stolpstativ.
16 Kamera - Rocker cam rödlinje	Placerad i sekretariatet ovan skyddsglas på stolpstativ.
18 Kamera - Målbur vänster	I målbur vänster. Kameran monteras på mittstolpen i målburen. Ej ordinarie position.
19 Kamera - Målbur höger	I målbur höger. Kameran monteras på mittstolpen i målburen. Ej ordinarie position.
21 Kamera - Studio / kameraplats	Mellan bänkar. Används när studion är på plats. Kan också användas som vanlig kamerapost.
25 Kamera - Kommentatorsplats	På huvudkameraplattformen eller i anslutning till.
26 Kamera - Flash-position	
28 Kamera - Omklädningsrum hemma	Omklädningsrum hemmalag. Fäste behövs.
29 Kamera - Omklädningsrum borta	Omklädningsrum bortalag. Fäste behövs.

### Kablering/Ledningsdragning:

Det skall alltid finnas en kabelväg mellan OB-buss och huvudplattform.

Huvudplattform (Kameraplatser 1, 2, 5, 6 - se figur)

- 2 st Cat6 kabel till Bluecoms nät eller motsvarande
- 2 st Cat6 kabel till OB-buss
- El 1 x 16A, 4 x 230V, 2 st grupper avsäkrade 10A.

Om kommentatorsplatsen inte är i direkt anslutning till huvudplattformen räcker det med 2 x 230V uttag (1 grupp avsäkrad 10A).

### **3.10.2.1 Krav skyddsglas**

Vid kamerapositionerna vid sargen (ex vis positionerna 3 och 4 i kameraplanen) skall det vara rena och repfria skyddsglas.

### **3.10.3 ”Flash-position”**

Intervjuposition. Utrymme som möjliggör två (2) separata samtidiga intervjuer. Tillgång till el (230 V) och fast riktad belysning.

### **3.10.4 Mötesrum – Förberedelse inför match (SHL)**

Matcharrangör skall tillhandahålla lokal med bord och stolar för 15 personer. Lokalen används för redaktionella möten och behövs minst fram till 1,5 h före matchstart.

Rummet ska vara avskilt från publika utrymmen och skall finnas i anslutning/närhet till plats där maten för produktionspersonalen serveras.

### **3.11 RADIO**

**Arena** – Arenan svarar för dubbla kommentatorspositioner (en position med två platser för webbreferent-team, en position med två platser för radioreferent-team). Kommentatorplatserna skall vara placerade längs långsidan, så centralt som möjligt och avskärmad/distans till publik. Tillgång till bord, stolar, el, internet.

**Förbundshall** – Plats för minst en (1) kommentator och bisittare med tillgång till bord, stolar, el och internetuppkoppling.

### **3.12 PRESS**

#### **Arena**

Minst 15 pressplatser skall finnas längs långsidan. Pressplatserna skall vara sittplatser med tillgång till skrivyta (skrivbord eller motsvarande), laddningsmöjlighet för dator och mobil samt internet. Platserna skall vara tydligt avgränsade och vara/kunna göras avskärmade/distanserade mot publik.

Tillgång till uppehållsrum med bord, stolar, pentry, internetanslutning samt WC skall erbjudas. Till uppehållsrummet skall publik ej beredas tillträde.

Uppehållsrum och pressplatser kan utgöras av samma yta.

Pressplatser alternativt uppehållsrum skall hållas tillgängligt för press minst 90 minuter efter slutsignal.

#### **Förbundshall**

Pressplatser skall finnas på läktare längs långsida med tillgång till internet.

### **3.13 FOTOGRAFER**

Plats för fotografer anvisas efter förutsättningarna på anläggningen.

Vid plats i separata fotobås, i direkt anslutning till spelarbåsen, eller i området mellan spelarbåsen gäller kraven på påbudsskylt (se 3.1.3) och att person (-erna) skall bära hjälm.

### **3.14 REKLAM I ARENARUMMET**

Alla handlingar och uttrycksmedel som strider mot svensk lag är med självklarhet också är otillåtna i samband med matcher inom Svensk Ishockey.

Politiska budskap får inte förekomma under matcher i svensk ishockey.

Det åligger arrangerande förening att motverka alla former av handlingar och uttrycksmedel av kränkande slag och/eller otillbörligt beteende.

LED-skärmar, reklambudskapen, får inte reflekteras i skyddsglasat eller isen.

### **3.15 DEFIBRILLATOR OCH BÅR FÖR PUBLIKEN**

Defibrillator och bår skall finnas i utrymme dit allmänheten har tillgång.

Anläggning med flera våningsplan skall ha minst en defibrillator på varje våningsplan.

Defibrillator skall vara utmärkt med skylt. Defibrillators placering skall framgå av eller i anslutning till utrymningsplan.

### **3.16 UTRYMNINGSLARM & UTRYMNINGSPLAN**

Utrymningslarm skall följa lokala myndigheters lagar och förordningar.

Utrymningsplan skall finnas uppsatt vid entréer, omklädningsrumskorridorer och pausutrymmen.

## 4 UTANFÖR ANLÄGGNINGEN\*

### 4.1 ENTRÉER

Entréer/utgångar för publik, funktionärer och aktiva skall i största möjliga utsträckning skiljas. Vid nybyggnation skall entréer/utgångar för publik, funktionärer och aktiva skiljas.

Minst en entré bör vara utformad så att tillträde för personer med funktionsnedsättning är möjlig.

#### 4.1.1 Biljettkontroll

System för att registrera publik/åskådare vid insläpp skall finnas. Exempel: Snurrgrind, räkneverk, scanners.

#### 4.1.2 Gästande lags supportrar (Krav SHL/HA/SDHL/HE)\*

Gästande lags supportrar skall ha egen separat och klart avgränsad entré från övriga publika entréer .

### 4.2 PARKERING

#### 4.2.1 Uppställningsplats OB-buss (Outside Broadcasting)\*

Parkering för OB-buss ska vara tydligt avskild från publika parkeringsytor och lokaliserad i omedelbar anslutning till uttalad entré.

Det aktuella området ska utgöra en kontrollerad och avgränsad zon, där tillträde endast medges för behörig personal. Området ska vara utformat och bemannat på ett sådant sätt att:

- publik och obehöriga inte kan uppehålla sig i närheten av fordonen,
- OB-buss samt dess passagerare skyddas från hot, angrepp och skadegörelse,
- in- och utpassage kan ske på ett säkert och ostört sätt.

Arrangören ansvarar för att erforderliga fysiska avspärrningar, rutiner och bevakning finns på plats för att upprätthålla kravet.

Plats för (extremfallet) tre (3) OB-bussar – **5,5x20m, 4x20m, 3x6m.**

#### 4.2.1.1 Elförsörjning uppställningsplats OB-buss

Elektriciteten till OB-bussarna skall vara separerad från all annan övrig verksamhet.

Följande uttag skall finnas: 1x63A, 1x32A, 1x16A, 4x230V (2 st grupper om 10A). Uttagen ska vara separat avsäkrade.

En elcertifierad person med god kännedom om anläggningen skall finnas på plats matchdagen.

#### **4.2.2 Uppställningsplats ambulans**

Uppställningsplats/Angreppsväg för ambulans med fri väg till banan skall finnas.

#### **4.2.3 Domarfordon (Krav SHL/HA/SDHL/HE)\***

Parkering för domarfordon ska vara tydligt avskild från publika parkeringsytor och lokaliserad i omedelbar anslutning till domarentré. Antalet parkeringsplatser ska som minst utgöra ett minimum om 4 stycken.

Det aktuella området ska utgöra en kontrollerad och avgränsad zon, där tillträde endast medges för behörig personal. Området ska vara utformat och bemannat på ett sådant sätt att:

- publik och obehöriga inte kan uppehålla sig i närheten av fordonen,
- domarfordon samt dess passagerare skyddas från hot, angrepp och skadegörelse,
- in- och utpassage kan ske på ett säkert och ostört sätt.

Arenainnehavaren ansvarar för att erforderliga fysiska avspärningar, rutiner och bevakning finns på plats för att upprätthålla kravet.

#### **4.2.4 Spelarbuss bortalag (Krav SHL/HA/SDHL/HE)\***

Parkering för spelarbuss bortalag ska vara tydligt avskild från publika parkeringsytor och lokaliserad i omedelbar anslutning till spelarentré.

Det aktuella området ska utgöra en kontrollerad och avgränsad zon, där tillträde endast medges för behörig personal. Området ska vara utformat och bemannat på ett sådant sätt att:

- publik och obehöriga inte kan uppehålla sig i närheten av fordonen,
- spelarbuss samt dess passagerare skyddas från hot, angrepp och skadegörelse,
- in- och utpassage kan ske på ett säkert och ostört sätt.

Arrangören ansvarar för att erforderliga fysiska avspärningar, rutiner och bevakning finns på plats för att upprätthålla kravet.

# NOTERINGAR

A series of horizontal dotted lines for taking notes.

## 5 SVENSKA ISHOCKEYFÖRBUNDET\*

### 5.1 SVENSKA ISHOCKEYFÖRBUNDETS ANLÄGGNINGSAVDELNING\*

Svenska Ishockeyförbundets anläggningsavdelning är organiserad utifrån fyra (4) områden/regioner – Norr, Väst, Öst och Syd – vilket följer den struktur som Svenska Ishockeyförbundet arbetar efter.

Anläggningsavdelningens uppdrag är att verka för:

- att de svenska anläggningar där ishockey spelas följer de regelverk som Svenska Ishockeyförbundet har upprättat,
- att tillse att samtliga anläggningar i Sverige är besiktade och certifierade för seriespel,
- att hålla föreningar och anläggningsägare informerade om anläggningskraven i förhållande till serietillhörighet,
- att ha god överblick över anläggningarnas standard genom bland annat ett uppdaterat anläggningsregister.

### 5.2 KONTAKTER – ANLÄGGNINGSFRÅGOR SVENSKA ISHOCKEYFÖRBUNDET\*

Samtliga anläggningsrelaterade frågor hanteras centralt av Svenska Ishockeyförbundets anläggningsavdelning. Inkommande ärenden samordnas och fördelas till ansvariga personer utifrån frågans karaktär och omfattning.

#### Samordning anläggningsfrågor

Matilda Brindsjö, 076 777 54 16, Anlaggning@swehockey.se

#### Tekniskt Ansvarig Anläggning

Pontus Seveli, 072 741 23 33, Pontus.seveli@swehockey.se

#### Anläggningsansvarig

Simon Stigenberg, 076 051 57 59, Simon.stigenberg@swehockey.se

#### Besiktning

Björn Karlström, 070 591 92 98, Bjorn.karlstrom@swehockey.se

#### Besiktning

Conny Perving, 070 412 74 44, Conny.perving@swehockey.se

### 5.3 BESIKTNINGSKOSTNADER

För säsongen 2026/2027 utgår kostnad för besiktning enligt nedan.

Besiktning i enlighet med besiktningsintervall: 5 600 kr

Sargbesiktning: 2 800 kr

Ombesiktning: 2 800 kr

### 5.4 NÄRVARO\*

Förening ska närvara vid de besiktningar som Svenska Ishockeyförbundets anläggningsavdelning kallar till genom minst en av föreningen utsedd representant.

Representanten ska ha tillräcklig sakkunskap och mandat för att företräda föreningen i anläggnings- och besiktningsrelaterade frågor.

För föreningar som deltar i SHL-, HA- eller HE-spel ska närvaron, utöver ovanstående, även innefatta föreningens säkerhetsansvarige, eller ställföreträdande säkerhetsansvarig, i de delar som berör säkerhet och publikrelaterade frågor.

Funktionerna säkerhetsansvarig och ställföreträdande säkerhetsansvarig ska som minst uppfylla de kriterier som framgår av Regelbok Säkerhet § 1.4.

För föreningar som inte deltar i SHL-, HA- eller HE-spel ska sakkunnig representant från föreningen närvara.

Syftet med ovanstående bestämmelser är att säkerställa ett ändamålsenligt och effektivt arbete med besiktningsfrågor.

Uteblivet svar på utsänd kallelse med angivet besiktningsdatum ska betraktas som ett godkännande av föreslagen tid.

Om utsedd representant inte har möjlighet att närvara åligger det föreningen att säkerställa att kallelsen vidarebefordras till ställföreträdare eller annan sakkunnig företrädare.

## 5.5 KRAVSAMMANSTÄLLNING ANLÄGGNINGSKLASSIFICERING – 2026/2027\*

	Arena	Förbundshall	Publikhall	Träningshall	Kommentar
<b>1. Banan:</b>					
Banans dimensioner 1.1	60 m x 30 m	60 m x 30 m	60 m x 30 m	60 m x 30 m	
Skyddsglas 1.3.3	Akryl, PC	Akryl, PC	Akryl, PC, Härdglas	Akryl, PC, Härdglas	
Kortsidor 1.3.3.2.1	350 cm*	280-350 cm*	280-350 cm*	280-350 cm*	* Andra mått gäller vid nyinstallation
Längsidor 1.3.3.2.2	290 cm*	250 cm*	230 cm*	200-230 cm*	* Andra mått gäller vid nyinstallation
Flexsarg 1.3.6	X	Vid nyinstallation	Vid nyinstallation	Vid nyinstallation	
Banans belysning 1.4 (Luxtal) (Jämn >0,65)	≥1000 lux	≥600 lux	≥400 lux	≥300 lux*	*Kvot ej Tr. hall på befintlig belysning
Fri höjd belysning 1.4.1	≥7 m	≥7 m	≥5 m	≥5 m	
Styrning belysning 1.4.2	X				
Belysning vid match 1.4.3	X				
Ljuseffekter vid match 1.4.4	X				
	Arena	Förbundshall	Publikhall	Träningshall	Kommentar
<b>2. Spelar- och funktionärsutrymmen:</b>					
Spelarbås 2.1	X	X	X	X	
Defibrillator/Bår 2.1.1	X				
Spelarbänkar 2.1.2	X				
Sekreteriät 2.2	550 cm x 150 cm*	550 cm x 150 cm*	400 cm x 150 cm*	400 cm x 150 cm*	* Andra mått gäller vid nyinstallation
Utvisningsbås 2.3	400 cm x 150 cm	400 cm x 150 cm	300 cm x 150 cm*	300 cm x 150 cm*	* Andra mått gäller vid nyinstallation
Omklädningsrum spelare 2.4.1	18 lpm	18 lpm	18 lpm	18 lpm	
Omklädningsrum spelare 2.4.1 (Pausklocka)	X	X	X	X	
Omklädningsrum spelare 2.4.1	≥6 st	≥4 st	≥4 st	≥4 st	
Domarrum 2.4.2	X	X	X	X	
Domarrum 2.4.2 (Pausklocka+Tittöga)	X	X			
Läkarrum 2.4.3	X				
Sjukvårdsrum 2.4.4	-	X	X		
Säker inpassering 2.4.5	X	X			
Dopningrum 2.4.6	X	Vid behov	Vid behov	Vid behov	
Sliprum 2.5	X	X	X	X	
	Arena	Förbundshall	Publikhall	Träningshall	Kommentar
<b>3. Arenarummet:</b>					
Läktare 3.1	≥3500	≥750	≥300	≥150	
Sittplatsläktares 3.1.1	X	X			
Ståplatsläktare 3.1.2	X	X	X	X	
Gästande lags supportrar 3.1.2.1	≥150 st	≥150 st			
Belysning supportrar 3.1.2.1	X	X			
Rullstolsplatser (ny)	≥10 st	≥5 st	≥2 st	≥2 st	
Kamerabevakningsutrustning 3.1.3	X				
Toaletter 3.2	X	X	X	X	
Ledningsrum 3.3.1	X				
Teknikrum 3.3.2	X				
Presskonferensutrymme/Mediarum 3.3.3/3.10.4/3.12	X				
Resturang 3.4.1	X				
Cafeteria/Kiosk 3.4.2	X	X	X		
Ljud 3.5	X	X	X	X	
Ljud 3.5.1	X				
Matchklocka 3.6.1	X	X	X	X	
Pausklocka, domar- & omkl rum 3.7.2 g)	X	X			
Matchklocka SHL 3.6.2	X*				*Krav SHL
Mediakub 3.7	X*				*Krav SHL
LED-Skärm 3.8	X*				*Krav om mediakub saknas
Internet/Bredbandsuppkoppling 3.9	X	X	X	X	
TV-Produktion 3.10	X				
TV-Kameraplattform 3.10.1	X	X			
Huvudkameraplattform 3.10.2	X				
Krav skyddsglas 3.10.2.1	X				
"Flash-position" 3.10.3	X				
Radio 3.11	2 st	1 st			
Press 3.12	10 st	5 st			
Defibrillator/Bår 3.15	X	X	X	X	
Utrymningsalarm & Utrymningsplan 3.16	X	X	X	X	
	Arena	Förbundshall	Publikhall	Träningshall	Kommentar
<b>4. Utanför Anläggningen:</b>					
Gästande lags supportrar 4.1.2	X	X			
Uppställningsplats OB-buss 4.2.1	X				
Elförsörjning uppställningsplats OB-buss 4.2.1.1	X				
Uppställningsplats/fri angreppsväg ambulans 4.2.2	X	X	X	X	
Parkering domare 4.2.3	X	X			
Parkering spelarbuss 4.2.4	X	X			



