



# REGION NORR

NORRBOTTEN • VÄSTERBOTTEN • ÅNGERMANLAND • JÄMTLAND HÄRJEDALEN • MEDELPAD

## Verksamhetsplan Säsongen 2022–2023 för

### Regionförbund Ishockey Norr

#### Hockeykontor Norr

*Regionförbund Norr och Hockeykontor Norr är en del av svensk Ishockey och verkar för svensk ishockeys utveckling i Medelpad, Jämtland/Härjedalen, Ångermanland, Västerbotten samt Norrbotten.*

#### **Föreningsbehovet**

Våra föreningar, dess behov, förväntningar och krav är grundfundament för vårt arbete och ska därför beaktas särskilt i vår verksamhetsplanering.

Därmed är resultatet i genomförd ”nollmätning” mycket viktig att beakta för Regionförbund Ishockey Norr och Hockeykontor Norrs i vår planering och prioritering av verksamheten

#### **Styrande för vår verksamhetsplanering:**

I vår verksamhetsplan och vårt dagliga arbete är våra föreningar och dess behov vår ledstjärna.

Som del i svensk ishockey är svensk ishockeys strategi och andra centrala satsningar vägledande för vårt arbete och därmed också vår verksamhetsplan.

I verksamheten ska det finnas uppsatta mål vilka ska vara

- Tidsatta
- Utmanande
- Realistiska
- Mätbara
- Överenskomna



## SVENSK ISHOCKEY 2017 – 22

Ökad samverkan

Sportslig utveckling

Tillgängligt för fler

Varumärket Svensk ishockey

### Sveriges mest engagerande idrott

Vi ska vara bäst i världen i ishockey på alla nivåer och vara den idrott som engagerar mest och flest. Svensk Ishockey ska också vara en samlande kraft och bidra till att bygga vårt framtida samhälle



Tillsammans tar vi ansvar och skapar passion, framgång och glädje i vardagen

**Passion – Ansvar - Tillsammans**

## Svensk ishockeys löften

1. ...Att söka samverkan före konflikt och konfrontation
2. ...Att tillsammans etablera och utveckla ännu fler föreningar att kunna möta och klara av de mål och krav som vi själva beslutar om.
3. ...Att alla föreningar med ungdomsverksamhet ska ha tjejlag som kan träna och spela tillsammans.
4. ...Att genom ständiga förbättringar skapa bästa möjliga förutsättningar för sportslig utveckling i en trygg idrottsmiljö med hänsyn tagen till varje individs unika förutsättningar..
5. ...Att aktivt verka för att behålla och skapa fler isytor och anläggningar så att fler kan vara med.
6. ...Att utveckla vår verksamhet och leva efter våra värderingar för att fler ska vilja vara med.
7. ...Att tillsammans öka Svensk Ishockeys värde och skapa ett än större intresse för ishockey i nya och befintliga målgrupper.



# REGION NORR

NORRBOTTEN • VÄSTERBOTTEN • ÅNGERMANLAND • JÄMTLAND HÄRJEDALEN • MEDELPAD

## **Centrala satsningar & aktiviteter att beakta:**

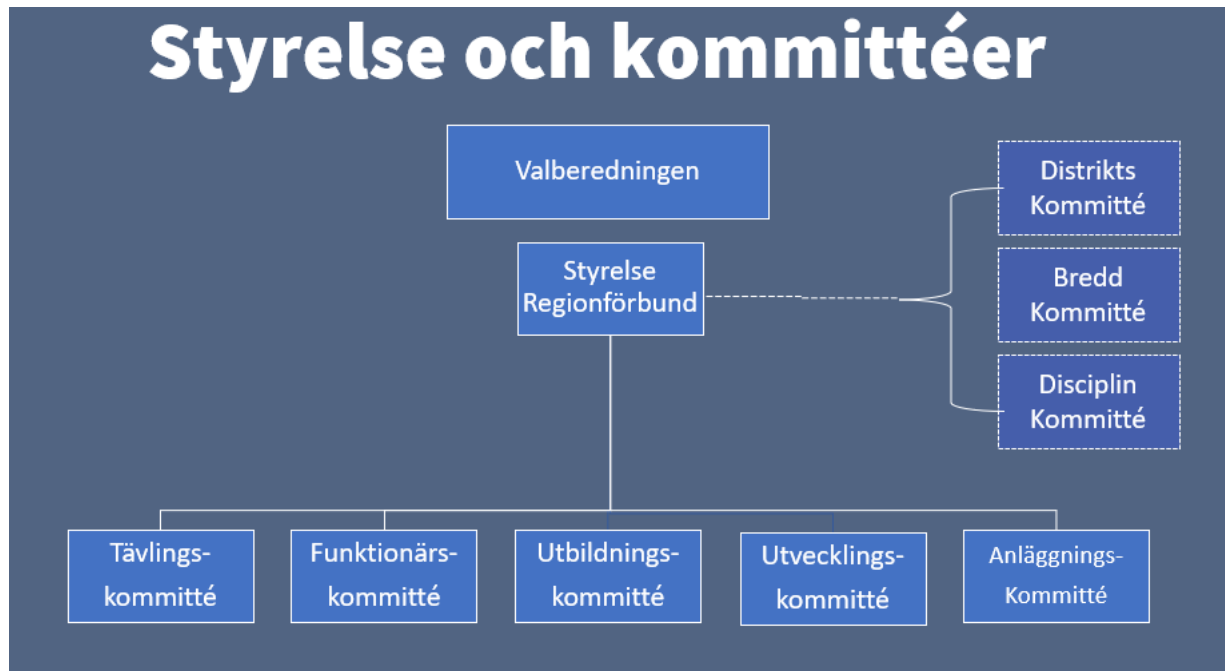
I svensk ishockey genomförs ett antal satsningar och aktiviteter vilka Regionförbund Ishockey Norr och Hockeykontor Norr är en viktig part i inom vårt verksamhetsområde och som därför är prioriterade i vår verksamhetsplan, bland dessa kan nämnas:

- Svensk ishockeys dam och flicksatsning 2030
- Domarsatsning
- Spelarutveckling
- Hemmaplansmodellen
- Föreningsutveckling
- Nya spelformer
- De nationella principerna
- Anläggningsfrågan
- med fler



## Organisation:

Regionförbund Ishockey Norr och Hockeykontor Norr har i sin organisationsstruktur speglat organisationen i Svenska Ishockeyförbundet så långt det är möjligt beaktat regionens förutsättningar



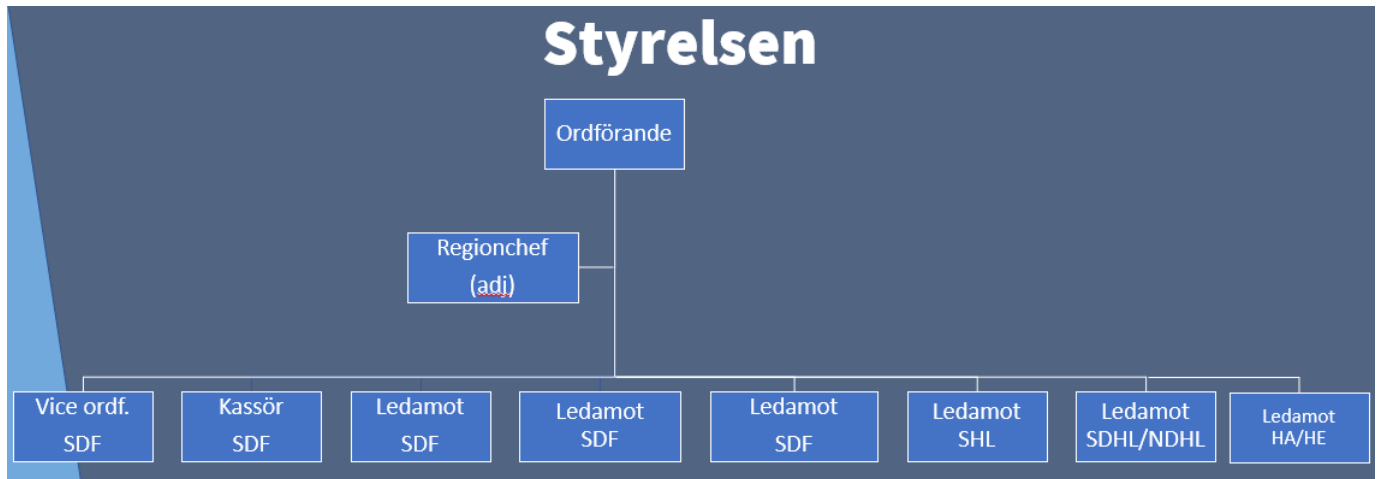
Regionförbundet består av styrelsen samt tävlings, funktionärs, utbildnings, utvecklings samt anläggningskommittéerna

Disciplinkommittén är en fristående verksamhet under regionförbundet.

Distriktens Bredd och distriktskommittéer ingår formell ej i regionförbundets organisation men här finns en samverkan mellan distrikten som stöttas och administreras av regionförbund och Hockeykontor



## Styrelsen



Styrelsen består av ordförande via ett fritt mandat, tillika regionens representant i Svenska Ishockeyförbundets styrelse, ordförande i regionens 5 distriktsförbund samt 3 mandat vilka valberedningen nominerar från våra föreningar i SHL, SDHL/NDHL och Hockeyallsvenskan/Hockeyettan

## Ansvarsområden

Styrelsens övergripande ansvarsområde innefattar

- Övergripande ledning av verksamheten i Regionförbund och Hockeykontor.
- Övergripande ekonomiansvar i Regionförbund och Hockeykontor
- Övergripande uppföljning av verksamheten mot uppsatta mål, kopplade till svensk ishockeys sju löften och andra centrala satsningar
- Ansvarig för rapportering till SIF m.fl.
- Ansvarig för Årsmöte och därtill hörande dokumentation, planering etc. samt bokslut och årsredovisning
- Följa upp och tillsammans med kommittéerna utvärdera organisation och verksamhet.
- Bistå kommittéerna och valberedningen i dess arbete
- Ansvara för utveckling och anpassning av organisationen t ex vid projektgenomförande
- Etablera nya samarbeten och samarbetsformer för fortsatt utveckling av svensk ishockey med elitföreningar, universitet, RF/SISU, andra idrotter med fler.

## Personal

- Har yttersta arbetsgivaransvaret för hockeykontoret
- Har arbetsledningsansvaret för Hockeykontorschefen

## Samverkan

- Utse regionala företrädare/ledamöter i SIF olika organ
- Utse och delta med representanter i de olika forum och arbetsgrupper SIF etablerar



# REGION NORR

NORRBOTTEN • VÄSTERBOTTEN • ÅNGERMANLAND • JÄMTLAND HÄRJEDALEN • MEDELPAD

- Nätverka och medverka vid, av RF/SISU, arrangerade möten, konferenser etcetera
- Medverka vid SIFs konferenser (SDF+Ordf).
- Ansvara för och medverka i samverkansgrupper med våra föreningar eller andra intressenter. Exempelvis, samverkansgrupp med elitföreningar etc.
- Ansvara för och/eller medverka vid Region norrs konferenser
- Delta med adjungerad styrelseledamot vid kommittéernas möten och aktiviteter
- Delta i de ordförandekonferenser och dialogmöten med föreningarna och SDF i distrikten som Hockeykontoret har ansvaret för att arrangera i samverkan med SDF.

## **Styrelsens aktiviteter och mål för 2022–2023**

- Regionen och Hockeykontoret ska ha en ekonomi i balans.
- Styrelsen ska ansvara för genomförande av regionens sportkonferens i februari/mars, höstkonferens med styrelse, kommittéordföranden samt hockeykontor, träff med våra elitföreningar och hockeykontoret under augusti/september
- Idrottspolitiskt påverkansarbete avseende ishockeyfrågor, detta i samverkan med SDF
- Etablera nätverk med universitet och högskolor i regionen



# REGION NORR

NORRBOTTEN • VÄSTERBOTTEN • ÄNGERMANLAND • JÄMTLAND HÄRJEDALEN • MEDELPAD

## Hockeykontoret



### Ansvarsområden

- Fungera och verka som support för regionens alla föreningar och stödja deras utveckling
- Informationsspridning till regionen samt alla föreningar
- Fullfölja styrelsens och kommittéernas bestämda satsningar/aktiviteter
- Delta med ansvarig vid kommittéernas möten och aktiviteter
- Ansvar för all serieverksamhet tillsammans med Tävlingskommittén
- Administrera arbetet med tävling och utbildning
- Stödja utbildningskommittén vid planering, spridning, genomförande samt implementering av utbildningsinsatser
- Tillsammans med Utvecklingskommittén arbeta med svensk hockeys satsningar och kärnområden
- Genomföra satsningar och att bistå med administrativt arbete för funktionärskommittén
- Förbereda och administrera disciplinkommitténs ärenden
- Stötta Distriktskommitténs arbete
- Budgetuppföljning tillsammans med styrelse och kommittéer
- Implementera Hemmaplansmodellen, Dam & Flick-satsningen, funktionärssatsningen och övriga SIF och regionala satsningar.

### Mål och delmål

- 1-3 föreningsbesök i föreningar med barn- & ungdomsverksamhet (fysiskt eller digitalt) utifrån föreningarnas behov
- Klassificera alla föreningars verksamhet – utifrån säsongregistreringar, utbildningsstatus tränare, utbildade föreningsdomare och disciplinärenden



# REGION NORR

NORRBOTTEN • VÄSTERBOTTEN • ÄNGERMANLAND • JÄMTLAND HÄRJEDALEN • MEDELPAD

- Genomföra två Information och dialogträffar i respektive distrikt, där vi initierar satsningar och lyssnar in föreningars behov.
- Ta fram ett regionalt arbetssätt för Hemmaplansmodellen där vi initierar och stödjer föreningar att arbeta med Hemmaplansmodellen, vilket innefattar arbete i styrelsen, för ledare, för föräldrar och spelare.
- Initiera och stödja tre föreningar att starta upp tjejverksamhet
- Fördjupat arbete i föreningar som befinner sig i en negativ trend
- Tillsammans med SIF och RF-SISU ta fram en föreningskunskapsutbildning som genomförs i regionens föreningar

## Aktiviteter och plan för verksamhetsåret

- Dialogträffar tillsammans med SDF (& RF-SISU), 2 per säsong/förening under maj och september/oktober
- Två föreningsbesöksperioder – maj till december & januari till april.
- Arrangera domarsatsningsträffar – träffar för potentiella distriktsdomare, särskilda träffar med föreningar som har många disciplinärenden.

Maj	Juni	Juli	Augusti	September	Oktober	November	December	Januari	Februari	Mars	April
Planering			Säsongsupptakt		Föreningsbesöksperiod 1			Föreningsbesöksperiod 2			
Säsongsavslutning			Tävling/utbildningsadm					Tävling/utbildningsadm			
DT1	Årsmöten			Dialogträff 2 (DT)					Ordförandekonferens		DT 1

## Rapportering

Verksamhets- och ekonomisk rapportering till Regionförbundets styrelse sker enligt uppsatt rutin.





# REGION NORR

NORRBOTTEN • VÄSTERBOTTEN • ÅNGERMANLAND • JÄMTLAND HÄRJEDALEN • MEDELPAD

## Anläggningskommittén

### Organisation

- Ordförande: Utses vid konstituerande mötet
- Ledamöter: XX

### Ansvarsområden

- Övergripande ansvarig för anläggningsfrågor
- Uppföljning av anläggningsstatus i regionen
- Hockeykontoret ansvarar för att material skickas till kommuner/föreningar
- Etablera nya samarbeten och samverkansformer i anläggningsfrågor
- Bistå föreningar och kommuner/hallägare i frågor rörande Ishallar
- Verka för ökat antal isytor

### Mål och delmål

- Kompetensutveckla regionens föreningar
- Skapa ett nätverk i regionen med kommuner/hallägare
- Ta fram material för ansökningsförfaranden

### Aktiviteter och plan för verksamhetsåret

- 1-2 anläggningsträffar för kommuner och föreningar

### Rapportering

Verksamhets- och ekonomisk rapportering till Regionförbundets styrelse sker enligt uppsatt rutin.



# REGION NORR

NORRBOTTEN • VÄSTERBOTTEN • ÅNGERMANLAND • JÄMTLAND HÄRJEDALEN • MEDELPAD

## Disciplinkommittén

### Organisation

- Ordförande: Utses, vid det konstituerade mötet efter årsmötet
- Ledamöter: Utses efter årsmötet

### Ansvarsområden

- Hantera de disciplinärenden som rapporteras av domare och övriga anmälningar som inkommer
- Till RegF styrelse samt SDF rapportera om/när extraordinära händelser eller trender uppmärksammas avseende disciplinärenden

### Mål och delmål

- Ha en konsekvent bedömningsnivå inom regionen som även överensstämmer med nivån i övriga regioner
- Att antalet ärenden och återkommande spelare minskar

### Aktiviteter och plan för verksamhetsåret

- Deltagande på nationell konferens kring bestraffningsärenden för att utbyta erfarenheter
- Ha en dialog med övriga kommittéer i det fall behov finns kopplat till exempelvis stort antal ärenden från vissa föreningar eller liknande

### Rapportering

Verksamhets- och ekonomisk rapportering till Regionförbundets styrelse sker enligt uppsatt rutin.



## Funktionärskommittén

### Organisation

I Funktionärskommittén region norr ska domaransvariga i varje distrikt som tillhör region norr ingå som ledamot plus att andra personer kan sitta som ledamot i kommittén på fritt mandat.

Ordförande för kommittén väljs av regionförbundets styrelse vid deras första styrelsemöte säsongen 2022–2023. Personen som väljs som ordförande i funktionärskommittén ska ingå i Svenska Ishockeyförbundets funktionärsutskott som ledamot.

Namn på vilka som ingår i funktionärskommittén i region säsongen 2022-2023 kommer läggas in här under punkten organisation när kommitténs ledamöter är klara i juni månad.

### Ansvarsområden

- Utbildning och coaching av distriktsdomare.
- Utbildning och utveckling av domarcoacher.
- Utbildningen av ungdomsdomare.
- Utbildning av DAIF:are.
- Genomföra träffar med DAIF.are.
- Tillsättning av domare och domarcoacher.
- Domarprojektet ihop med Hockeykontoret.

### Ledning av verksamheten.

I denna uppgift ingår att:

- Redovisa verksamheten fortlöpande till regionala styrelsen och hockeykontoret.
- Vara kontaktkommitté till Svenska Ishockeyförbundets funktionärsorganisation.
- Lämna information till föreningarna i domar- och regelfrågor inom region norr.
- Tillsätta huvuddomare och linjedomare i distrikts-, senior, junior- och ungdomsmatcher samt ev distriktsmästerskap och cuper om inte annat meddelats från funktionärskommittén.
- Genomföra ett antal kommittémöten under säsongen enligt bestämd mötesplan.
- Vara utbildningskommittén behjälplig vid övriga utbildningar inom region norr.
- Ha ett bra och nära samarbete med de andra kommittéerna inom region norr.

### Rapportering

Verksamhets- och ekonomisk rapportering till Regionförbundets styrelse sker enligt uppsatt rutin.



# REGION NORR

NORRBOTTEN • VÄSTERBOTTEN • ÅNGERMANLAND • JÄMTLAND HÄRJEDALEN • MEDELPAD

## Tävlingskommitté

### Organisation

- Ordförande: Ny från och med denna säsong Daniel Wågström Ångermanland
- Ledamöter: Anders Ruda Medelpad, Erik Åström Västerbotten, Vakant för Jämtland/Härjedalen, Vakant för Norrbotten. De vakanta platserna utses av de distrikten senast efter deras årsmöten.
- Simon Parkman, adj. från Hockeykontoret

### Ansvarsområden

- TK ansvarar för all serieverksamhet i Regionen
- TK bistår, tillsammans med Hockeykontoret, SIF med förbundsserien Hockeyettan Norr samt allettan vid behov
- Samverka med Utbildningskommittén anseende tränarbehörigheter
- Daniel Wågström Sammankallande möten.
- Simon Parkman Region Norr Tävlingsutskottet

### Mål och delmål

- Skapa seriestrukturer som skapar förutsättningar för seriespel på olika nivåer för seniorer, juniorer, barn/ungdom
- Fortsätta arbetet med lika seriebestämmelser i Region Norr.
- Fortsätta utveckla dam och flickserien med utvecklingskommittén.
- Domarsatsningen tillsammans med funktionärs kommittén.

### Aktiviteter och plan för verksamhetsåret

- 9 Teammöten och 1 fysiskt uppstartsmöte samt ett fysiskt möte i samband med regionskonferensen.
- Serieupptaktsmöten i distrikten med hjälp av hockeykontoret.

### Rapportering

Verksamhets- och ekonomisk rapportering till Regionförbundets styrelse sker enligt uppsatt rutin.



## Utbildningskommittén

### Organisation

- Ordförande: Thomas Wallgren, Ordförande
- Ledamöter: André Samuelsson Norrbotten, P-A Forsberg Ångermanland, Ted Sjöberg Jämtland/Härjedalen, Fredrik Hallberg Medelpad, Jim Engvik adj. Regionstyrelsen, adj. Nils Averbeldt Hockeykontoret

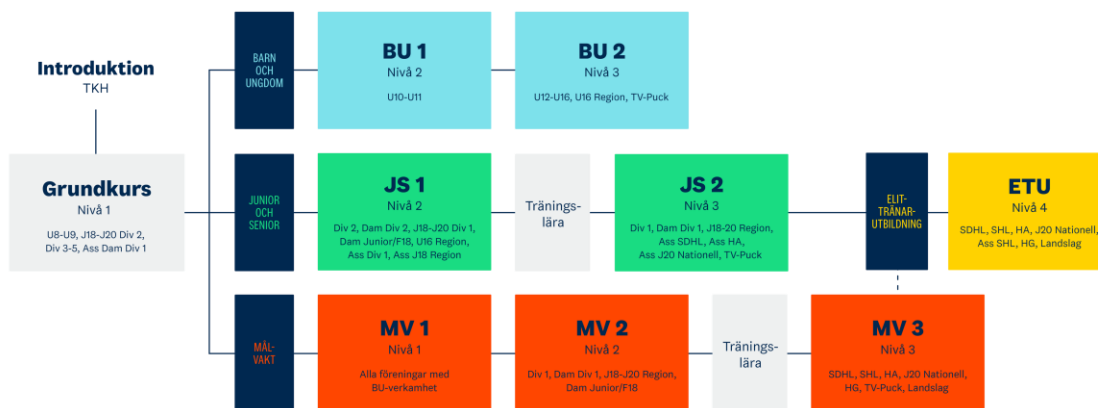
### Ansvarsområden

- Genomföra tränarutbildningar enligt SIF:s utbildningsstege i 3 delar
- Grundkurs
- JS 1 och Träningslära
- Mv 1, Mv 2 och träningslära
- BU 1, BU 2

*TKH introduktion, JS 2, ETU och Mv 3 är SIF:s ansvarsområde*

SVENSKA ISHOCKEYFÖRBUNDET

20



### Mål och delmål

- Geografiskt erbjuda utbildningstillfällen i hela region Norr
- Genomföra 21 utbildningstillfällen i regionen (16 utbildn. 2021/22)
- 370 deltagare vid våra utbildningar (259 delt. 2021/22)
- Öka antalet utbildade kvinnliga tränare med 25%
- Öka antalet kvinnliga utbildare 50% (2st)

### Aktiviteter och plan för verksamhetsåret

- 1 Fysisk Utbildarträff region Norr för utbildare



- 3 Digitala möten för Regionala utbildningskommittén
- Tillsammans med regionkontorets personal verka för ökat antal kvinnliga ledare och utbildare

## Utbildningsplan 2022 - 2023

Utbildning	Tidpunkt	Plats/platser
JS 1	19-21 augusti	Skellefteå
BU 2	20-21 augusti	Piteå
Grundkurs	20-21 augusti	Kiruna
Grundkurs	27-28 augusti	Sunderbyn
Grundkurs	17-18 september	Örnsköldsvik
MV1	17-18 september	Örnsköldsvik
Grundkurs	24-25 september	Skellefteå
Grundkurs	24-25 september	Sundsvall
Grundkurs	24-25 september	Östersund
BU1	30sept- 2 oktober	Sunderbyn
Grundkurs	1-2 oktober	Sveg
Grundkurs	1-2 oktober	Umeå
Grundkurs	1-2 oktober	Lycksele

MV1	8-9 oktober	Piteå
BU1	7-9 oktober	Östersund
BU1	14-16 oktober	Skellefteå
BU1	14-16 oktober	Örnsköldsvik
BU1	21- 23 oktober	Sundsvall
MV2	29-30 oktober	Umeå
BU2	26-27 november	Sundsvall

## 2023

Träningslära

1-2 april

Örnsköldsvik

## Rapportering

Verksamhets- och ekonomisk rapportering till Regionförbundets styrelse sker enligt uppsatt rutin



# REGION NORR

NORRBOTTEN · VÄSTERBOTTEN · ÅNGERMANLAND · JÄMTLAND HÄRJEDALEN · MEDELPAD

## Utvecklingskommitté

### Organisation

- Ordförande: Pea Israelsson
- Ledamöter: utses när verksamheten startar men består av SDF representanter och andra ledamöter med spridd kompetens och erfarenhet avseende kommittéens ansvarsområde. Från Hockeykontoret är föreningsutvecklare adjungerade, så också en av regionens hockeykonsulenter

### Ansvarsområden

Utvecklingskommittén har ett övergripande strategiskt ansvar för utvecklingsfrågor avseende spelarledar- domar- och föreningsutveckling i regionen.

I uppdraget ingår att driva och bereda utvecklingsfrågor av strategisk, principiell eller idrottspolitisk karaktär för beslut i förbundsstyrelsen, besluta i övriga utvecklingsfrågor samt stödja hockeykontoret inom ansvarsområdet.

Även att delta vid, av SIF och regionen arrangerade utvecklingskonferenser/aktiviteter ingår i uppdraget

### Mål och delmål

- Kommer att beslutas när kommittéen formats och kommit igång

### Aktiviteter och plan för verksamhetsåret

- Kommer att beslutas när kommittéen formats och kommit igång

### Rapportering

Verksamhets- och ekonomisk rapportering till Regionförbundets styrelse sker enligt uppsatt rutin.