



STYRDOKUMENT
SMÅLANDS ISHOCKEYFÖRBUND

Innehållsförteckning

Inledning	3
Vision och verksamhetsidé	4
Organisation	5
Distriktsstyrelse	6
Verkställande utskott	7
Valberedning	7
Kansli	8
Tävlingskommitté	9
Anläggningsutskott	10
Utbildningskommitté	11
Domarkommitté	12
Distriktslagskommitté	13
Disciplinnämnd	14
Marknads- och kommunikationskommitté	15

Upplaga 2
Antagen: 2026-05-12 av distriktsstyrelsen
Gäller från: 2026



Inledning

Välkommen till ett av svensk ishockeys starkaste distrikt – en del av Sveriges mest engagerande idrott.

Som en del av Smålands Ishockeyförbund är du viktig för utvecklingen av svensk ishockey. Med det kommer också ett ansvar att verksamheten bedrivs i enlighet med våra grundläggande värderingar. Det här styrdokumentet beskriver hur ledning och styrning av förbundet fungerar och vilket uppdrag, ansvar och mandat som finns på olika nivåer. Grundtanken är att alla vi som verkar inom Smålands Ishockeyförbund ska känna oss trygga med våra roller och att vi tillsammans skapar ett positivt arbetsklimat.

Med tydliga ramar och förväntningar kan vi lägga vår energi där den bäst behövs – nämligen på utvecklingsinsatser som tar vår fantastiska idrott in i framtiden.

Detta är ett levande dokument som årligen kan förändras och justeras och det är viktigt att vi alla i organisationen är öppna och förändringsbenägna då det i dagens samhälle sker snabba förändringar och då är det viktigt att vi hänger med.

Med stor ödmjukhet riktar distriktsstyrelsen ett stort tack till dig för dina insatser!

Anna Arvsell

Ordförande Smålands Ishockeyförbund



Vision och verksamhetsidé

VISION

En del av Sveriges mest engagerande idrott.

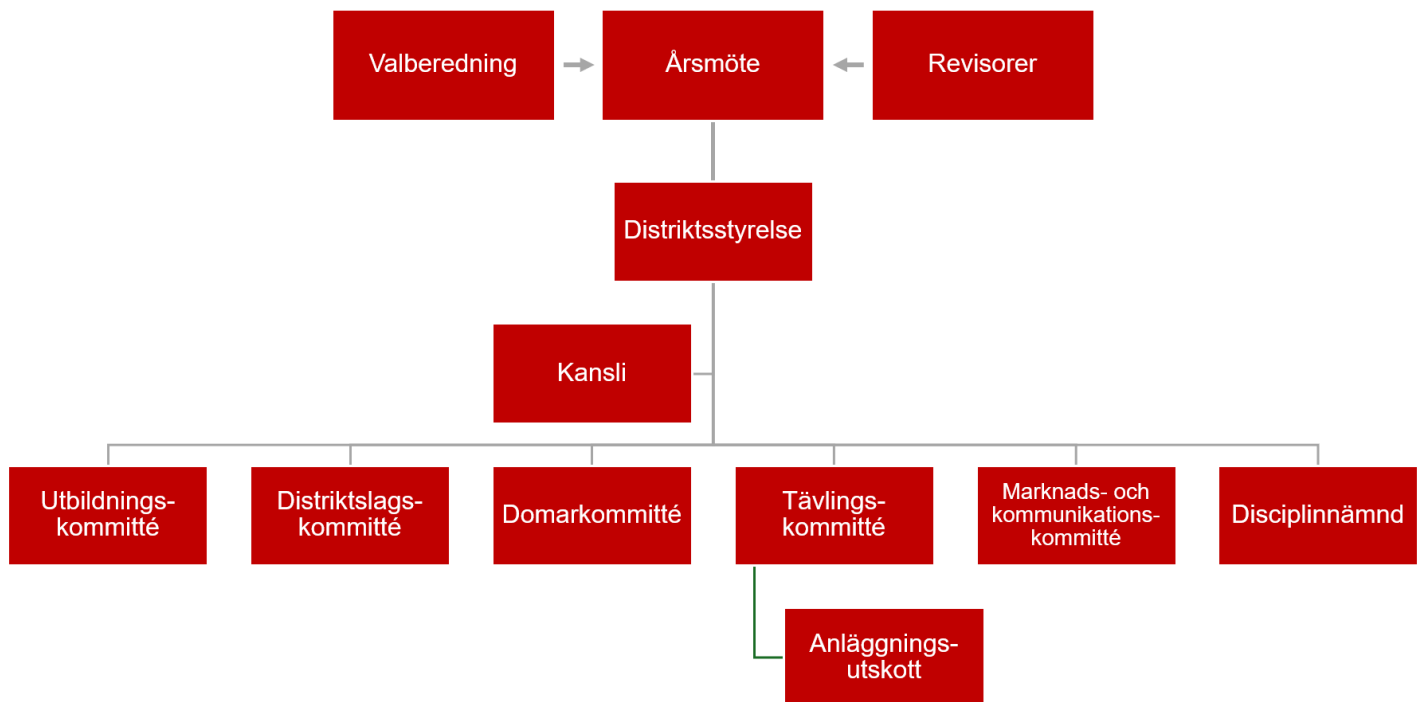
Svensk ishockey ska vara bäst i världen i ishockey på alla nivåer och vara den idrott som engagerar mest och flest. Svensk ishockey ska också vara en samlande kraft och bidra till att bygga vårt framtida samhälle.

VERKSAMHETSIDÉ

- I enlighet med stadgarna ska Smålands Ishockeyförbund omfatta de föreningar som är medlemmar i Svenska Ishockeyförbundet och som har sin hemvist i Småland eller på Öland.
- Vår grundläggande idé är att Smålands Ishockeyförbund finns till för föreningarna i distriktet och ska arbeta med deras bästa för ögonen. Förbundet ska stödja och företräda föreningarna.
- Samarbete gör oss starkare och Smålands Ishockeyförbund ska aktivt söka samarbeten inom idrotts- och ishockeyfamiljen. Med gemensamma krafter gör vi svensk ishockey starkare tillsammans med vänner som delar våra värderingar.
- Småland är och ska förbli ett av svensk ishockeys starkaste distrikt och ska därför ta en aktiv roll i utvecklingen av ishockeyn lokalt, regionalt och nationellt.
- I vår verksamhet är alla välkomna och vi ska i alla läget verka för en jämställd ishockey.
- I Småland ska elit och bredd ges förutsättningar att utvecklas sida vid sida.



Organisation



Kontaktuppgifter Smålands Ishockeyförbund

Kansli:

E-post: kansli@smihf.se

Telefon: 0470-795450

Besöksadress:

Hejaregatan 7, 352 27 Växjö

Postadress:

Box 3134, 350 43 Växjö



Distriktsstyrelse

UPPDRAG

- Verkställa årsmötets beslut
- Smålands Ishockeyförbunds högst beslutande organ är årsmötet. När årsmötet inte är samlat är distriktsstyrelsen beslutande organ
- Säkerställa att förbundets verksamhet bedrivs i enlighet dess stadgar
- Säkerställa att förbundets verksamhet bedrivs i enlighet med riktlinjer från Svenska Ishockeyförbundet och Regionförbundet Ishockey Syd
- Sätta upp övergripande mål såväl på kort sikt som lång sikt samt att dessa följs upp
- Hålla sig underrättad om verksamheten i de anslutna föreningarna och övervaka den idrottsliga ordningen i dessa
- Upprätthålla en god dialog med förbundets intressenter, till exempel föreningar och andra distriktsförbund
- Säkerställa att förbundets kansli organiseras på ett effektivt och ändamålsenligt sätt samt i förekommande fall anställa förbundets arbetstagare
- Ansvara för att utse ordföranden i alla kommittéer samt beslutar om kommittéernas övriga sammansättning efter förslag från dess ordförande
- Föreslå ledamöter i valberedningen

MÅL

- Skapa förutsättningar för Småland att vara ett ledande ishockeydistrikt i Sverige
- Driva Smålands Ishockeyförbund framåt och sträva efter ständiga förbättringar
- Företråda Smålands ishockeyföreningar på bästa sätt inom idrottsrörelsen
- Säkerställa att Smålands Ishockeyförbund har en ekonomi i balans

SAMMANSÄTTNING

- Distriktsstyrelsen består av ordförande plus sex övriga ledamöter
- Distriktsstyrelsen utser inom sig vice ordförande, sekreterare och kassör
- Ledamöter till distriktsstyrelsen nomineras av valberedningen och väljs på årsmötet
- Båda könen ska vara representerade och jämställdhet ska eftersträvas
- Verksamhetschef adjungeras till distriktsstyrelsens sammanträden

ANSVAR/BEFOGENHETER FÖR DISTRIKTSSTYRELSENS ORDFÖRANDE

- Representera Småland och dess ishockeyföreningar vid Svenska Ishockeyförbundets förbundsmöte (vartannat år) samt ordförandemöten
- Representera Småland i Region Syds styrelse och ordförandegrupp
- Leda SMIHF:s styrelse samt i förhandlingar, distriktsmöten och vid konferenser
- Ansvara för att distriktsstyrelsen och kommittéer följer regler, föreskrifter, lagar och bestämmelser
- Ansvara för att distriktsstyrelsen verkställer arbetsuppgifter enligt delegation
- Ansvara för att distriktets verksamhet förvaltas enligt årsmötets beslut



- Föra förbundets talan i media
- Firmateckning enligt delegation
- Arbetsgivaransvar för anställd personal
- Föra SMIHF och deras föreningars talan mot Svenska Ishockeyförbundet och Riksidrottsförbundet

Verkställande utskott

UPPDRAG

- Sammanträder mellan distriktsstyrelsens ordinarie möten för att hantera operativa frågor och att stödja kanslichefen i sitt arbete
- Planerar dagordning och förbereder ärenden inför distriktsstyrelsens sammanträden
- Hantera krissituationen enligt förbundets krishanteringsplan

SAMMANSÄTTNING

- Verkställande utskottet (VU) ska bestå av distriktsstyrelsens ordförande, vice ordförande och sekreterare samt verksamhetschef
- Vid behov kan även andra ledamöter bjudas in till VU:s sammanträden, t.ex. kassör vid budgetmöte

ANSVAR/BEFOGENHETER

- Befogenhet att ta beslut vid akuta ärende rörande all verksamhet för förbundets ansvarsområden inom fastställd budget
- Protokoll från VU:s sammanträden ska delges övriga ledamöter i distriktsstyrelsen

Valberedning

UPPDRAG

- Analysera och granska den sittande distriktsstyrelsens arbete
- Inhämta nomineringar och förslag till styrelseledamöter från distriktets föreningar
- Att till årsmötet föreslå en distriktsstyrelse med rätt kompetens för uppdraget

SAMMANSÄTTNING

- Valberedningen ska bestå av minst tre ledamöter varav en utses till ordförande
- Båda könen ska vara representerade i valberedningen



- Distriktsstyrelsen föreslår ledamöter till valberedningen och årsmötet beslutar

ANSVAR/BEFOGENHETER

- Enligt förbundets stadgar, kapitel 4

Kansli

UPPDRAG

- Länk mellan ishockeyföreningar i Småland och förbundet
- Koordinera distriktets verksamhet enligt SMIHF uppsatta mål och visioner
- Stödja förbundets kommittéer i administrativa frågor
- Förbundets representant vid interna och externa samlingar
- Jobba framåtsyftande och strategiskt för utveckling av ishockeyn i Småland
- Upprätthålla dialog och utveckla samarbetet med RF-SISU Småland
- Sträva efter att samverka över distriktsgränserna för att uppnå en effektiv administration i Region Syd

MÅL

- Hålla en hög servicegrad och kommunikation gentemot föreningar och andra samverkanspartners genom en tydlig roll med hög kunskap om svensk Ishockey och föreningsliv

ANSVAR/BEFOGENHETER

- Verksamhetschef leder och fördelar arbetet på kansliet och rapporterar till distriktsstyrelsen
- Verksamhetschef tecknar firma enligt delegationsordning
- Kansliet är ansvarigt för förbundets ekonomiska redovisning och ska löpande rapportera om densamma till distriktsstyrelsen
- Kansliet är ansvarigt för uppföljning, planering och genomförande av verksamheten samt rapportering av densamma till distriktsstyrelsen
- Befogenhet att ta beslut gällande all verksamhet inom kansliets ansvarsområde och uppdrag inom fastställd budget
- Förhandla med leverantörer (avtal undertecknas enligt delegationsordning)



Tävlingskommitté

UPPDRAG

- Bedriva och administrera matchspel i distriktet i enlighet de serie- och tävlingsbestämmelser som finns
- Arrangera förenings- och serieträffar
- Administrera tävlingsfrågor utifrån serie- och tävlingsbestämmelser
- Föreningsutbildning i TSM (tävlingsadministration) och OVR (onlinerapportering)
- Jourverksamhet för de serier SMIHF administrerar
- Planering av matcher och serier ska följa riktlinjerna för Samsyn Småland för att undvika konkurrens mellan idrotter och därmed möjliggöra och uppmuntra ungdomar att utöva flera idrotter samtidigt
- Sträva efter att samverka över distriktsgränserna för att uppnå en effektiv hantering av tävlingsverksamheten i Region Syd
- Ordförande, eller annan ledamot som kommittén utser, representerar Småland i Region Syds motsvarande kommitté

MÅL

- Skapa matchspel efter föreningarnas förutsättningar så att alla spelare kan delta
- Det ska finnas spelformer för alla åldersgrupper

SAMMANSÄTTNING

- Kommittén ska bestå av en ordförande och minst fyra ledamöter
- Ledamöter bör ha kompetens och erfarenhet från föreningsishockey, förbundsuppdrag och administration

ANSVAR/BEFOGENHETER

- Mandat att fastställa serie- och tävlingsbestämmelser på distriktsnivå
- Ordföranden är ansvarig för kommitténs ekonomi och verksamheten samt rapportering till distriktsstyrelsen
- Verksamhetsplan och budget ska beredas i kommittén och redovisas på den årliga planeringskonferensen
- Samtliga ledamöter i kommittén förväntas delta på den årliga planeringskonferensen
- Ordföranden har befogenhet att ta beslut gällande verksamhet inom kommitténs ansvarsområde och uppdrag inom fastställd budget och verksamhetsplan
- Ordföranden ska rapportera om kommitténs ekonomi i förhållande till budget varje kvartal
- Ordföranden ansvarar för tillsättning av ledamöter i kommittén och lämnar förslag till distriktsstyrelsen senast vid den årliga planeringskonferensen – det är slutligen styrelsen som beslutar om kommitténs sammansättning
- Efter avslutad säsong ska kommittén rapportera om verksamheten som gått genom att upprätta en verksamhetsberättelse inför distriktets årsmöte



- I övrigt bedriva kommitténs arbete i enlighet med fastställt årshjul
- Ansvar att föra Smålands talan i Region Syds motsvarande kommitté
- Medverka vid föreningsträffar
- Samverka med kommittéer inom SMIHF och Region Syd för att med gemensamma krafter och samsyn utveckla svensk ishockey
- Säkerställa att verksamheten bedrivs i enlighet med intentionerna i svensk ishockeys Strategi 2030

Anläggningsutskott (del av tävlingskommittén)

UPPDRAG

- Bedriva idrottspolitiskt arbete i syfte att skapa bred förståelse för behovet av nya och upprustade anläggningar samt behålla de som finns
- Stötta distriktets föreningar med påverkansarbete genom att etablera kontakter med lokal, regional och nationell politik
- Stötta distriktets föreningar att hitta rätt vägar för bidragsfinansiering
- Delta i nätverk inom anläggningsfrågor såsom t.ex. Svenska Ishockeyförbundet, Region Syd och RF-SISU Småland
- Driva nätverk i Småland för föreningar och anläggningsägare
- Sträva efter att samverka över distriktsgränserna för att uppnå ett kraftfullt arbete i anläggningsfrågor i Region Syd
- Sträva efter samverkan med andra hallidrotter för att stärka idrotternas förutsättningar
- Ordförande, eller annan ledamot som utskottet utser, representerar Småland i Region Syds motsvarande kommitté/utskott

MÅL

- Att antalet ishallar i Småland ska öka
- Standarden på de befintliga ishallarna i Småland ska förbättras
- Nyttjandegraden i Smålands ishallar ska öka
- Faciliteterna i Smålands ishallar ska bidra till en jämställd ishockey

SAMMANSÄTTNING

- Utskottet ska bestå av en ordförande och minst fyra ledamöter (kan vara delvis samma som i tävlingskommittén)
- Ledamöter bör ha kompetens och erfarenhet från fastigheter, bygg, ekonomi eller politik



ANSVAR/BEFOGENHETER

- Ordföranden i anläggningsutskottet rapporterar om sin verksamhet till ordföranden i tävlingskommittén
- Anläggningsutskottet är en del av tävlingskommitténs budget och verksamhetsplan

Utbildningskommitté

UPPDRAG

- Bedriva ledarutbildningar i enlighet med nationella och regionala riktlinjer
- Rekrytera och utbilda instruktörer och utbildare så att utbildningarna genomförs med hög kvalitet
- Bedriva spelarutbildning av hög kvalitet i form av Smålands Akademi
- Aktivt samarbeta med hockeykontoret i Region Syd för att stötta de småländska föreningarna på bästa sätt
- Sträva efter att samverka över distriktsgränserna för att uppnå en effektiv hantering av utbildnings- och utvecklingsverksamheten i Region Syd
- Ordförande, eller annan ledamot som kommittén utser, representerar Småland i Region Syds motsvarande kommitté

MÅL

- Ledare i småländska föreningar ska ha rätt utbildningsnivå
- Ledarutbildningar i Småland och Region Syd ska bedrivas med högsta möjliga kvalitet
- Smålands Akademi ska erbjuda en spelarutbildning som är mer attraktiv än privata alternativ

SAMMANSÄTTNING

- Kommittén ska bestå av en ordförande och minst fyra ledamöter
- Ledamöter bör ha kompetens och erfarenhet från föreningsishockey, utbildning och ledarskap

ANSVAR/BEFOGENHETER

- Ordföranden är ansvarig för kommitténs ekonomi och verksamheten samt rapportering till distriktsstyrelsen
- Verksamhetsplan och budget ska beredas i kommittén och redovisas på den årliga planeringskonferensen
- Samtliga ledamöter i kommittén förväntas delta på den årliga planeringskonferensen
- Ordföranden har befogenhet att ta beslut gällande verksamhet inom kommitténs ansvarsområde och uppdrag inom fastställd budget och verksamhetsplan



- Ordföranden ska rapportera om kommitténs ekonomi i förhållande till budget varje kvartal
- Ordföranden ansvarar för tillsättning av ledamöter i kommittén och lämnar förslag till distriktsstyrelsen senast vid den årliga planeringskonferensen – det är slutligen styrelsen som beslutar om kommitténs sammansättning
- Efter avslutad säsong ska kommittén rapportera om verksamheten som gått genom att upprätta en verksamhetsberättelse inför distriktets årsmöte
- I övrigt bedriva kommitténs arbete i enlighet med fastställt årshjul
- Ansvar att föra Smålands talan i Region Syds motsvarande kommitté
- Medverka vid föreningsträffar
- Samverka med kommittéer inom SMIHF och Region Syd för att med gemensamma krafter och samsyn utveckla svensk ishockey
- Säkerställa att verksamheten bedrivs i enlighet med intentionerna i svensk ishockeys Strategi 2030

Domarkommitté

UPPDRAG

- Utbildning av domare på den nivå som åläggs distriktet
- Tillsättning av domare på den nivå som åläggs distriktet
- Förbereda domare för uppdrag i högre serier genom t.ex. coaching och utveckling
- Utbilda domaransvariga i föreningarna (DAIF)
- Utbilda domarinstruktörer och domarcoacher
- Tydliggöra domarens roll och befogenheter i samband med matcher
- Medverka vid föreningsträffar
- Sträva efter att samverka över distriktsgränserna för att uppnå en effektiv hantering av domarverksamheten i Region Syd
- Ordförande, eller annan ledamot som kommittén utser, representerar Småland i Region Syds motsvarande kommitté

MÅL

- Rekrytera och behålla domare så att det aldrig uppstår brist
- Att det finns domare från Småland i de högre serierna
- Coacha och utveckla domare
- Bidra till att det finns en bra domarverksamhet i alla distriktets föreningar

SAMMANSÄTTNING

- Kommittén ska bestå av en ordförande och minst fyra ledamöter
- Ledamöter bör ha kompetens och erfarenhet som domare, ledare eller utbildning



ANSVAR/BEFOGENHETER

- Ordföranden är ansvarig för kommitténs ekonomi och verksamheten samt rapportering till distriktsstyrelsen
- Verksamhetsplan och budget ska beredas i kommittén och redovisas på den årliga planeringskonferensen
- Samtliga ledamöter i kommittén förväntas delta på den årliga planeringskonferensen
- Ordföranden har befogenhet att ta beslut gällande verksamhet inom kommitténs ansvarsområde och uppdrag inom fastställd budget och verksamhetsplan
- Ordföranden ska rapportera om kommitténs ekonomi i förhållande till budget varje kvartal
- Ordföranden ansvarar för tillsättning av ledamöter i kommittén och lämnar förslag till distriktsstyrelsen senast vid den årliga planeringskonferensen – det är slutligen styrelsen som beslutar om kommitténs sammansättning
- Efter avslutad säsong ska kommittén rapportera om verksamheten som gått genom att upprätta en verksamhetsberättelse inför distriktets årsmöte
- I övrigt bedriva kommitténs arbete i enlighet med fastställt årshjul
- Ansvar att föra Smålands talan i Region Syds motsvarande kommitté
- Medverka vid föreningsträffar
- Samverka med kommittéer inom SMIHF och Region Syd för att med gemensamma krafter och samsyn utveckla svensk ishockey
- Säkerställa att verksamheten bedrivs i enlighet med intentionerna i svensk ishockeys Strategi 2030

Distriktslagskommitté

UPPDRAG

- Bedriva distriktslagsverksamhet på lika villkor för tjejer och killar i enlighet med SMIHF:s fastställda distriktslagspolicy samt Svenska Ishockeyförbundets riktlinjer
- Verksamheten ska bedrivas med hög sportslig kvalitet av utbildade ledare
- Distriktslagen representerar alltid Smålands Ishockeyförbund och ska vid alla tillfällen agera som god ambassadörer för småländsk ishockey
- Medverka vid föreningsträffar

MÅL

- Målet är att varje år vinna TV-pucken
- Verksamheten har som vision att få fram talanger i svensk ishockey, till våra ungdoms- och juniorlandslag och i förlängningen spelare till Tre Kronor Dam och Tre Kronor Herr

SAMMANSÄTTNING

- Kommittén ska bestå av en ordförande och minst fyra ledamöter



- Ledamöter bör ha kompetens och erfarenhet från föreningsishockey och ledarskap

ANSVAR/BEFOGENHETER

- Årligen utvärdera SMIHF:s distriktslagspolicy och föreslå eventuella förändringar till distriktsstyrelsen som slutligen fastställer policyn
- Säkerställa att alla deltagare i distriktslagsverksamheten (ledare, spelare och föräldrar) har kännedom om SMIHF:s distriktslagspolicy
- Ordföranden är ansvarig för kommitténs ekonomi och verksamheten samt rapportering till distriktsstyrelsen
- Verksamhetsplan och budget ska beredas i kommittén och redovisas på den årliga planeringskonferensen
- Samtliga ledamöter i kommittén förväntas delta på den årliga planeringskonferensen
- Ordföranden har befogenhet att ta beslut gällande verksamhet inom kommitténs ansvarsområde och uppdrag inom fastställd budget och verksamhetsplan
- Ordföranden ska rapportera om kommitténs ekonomi i förhållande till budget varje kvartal
- Ordföranden ansvarar för tillsättning av ledamöter i kommittén och lämnar förslag till distriktsstyrelsen senast vid den årliga planeringskonferensen – det är slutligen styrelsen som beslutar om kommitténs sammansättning
- Efter avslutad säsong ska kommittén rapportera om verksamheten som gått genom att upprätta en verksamhetsberättelse inför distriktets årsmöte
- I övrigt bedriva kommitténs arbete i enlighet med fastställt årshjul
- Medverka vid föreningsträffar
- Samverka med kommittéer inom SMIHF och Region Syd för att med gemensamma krafter och samsyn utveckla svensk ishockey
- Säkerställa att verksamheten bedrivs i enlighet med intentionerna i svensk ishockeys Strategi 2030

Disciplinnämnd

UPPDRAG

- Behandla disciplinärenden enligt gällande bestämmelser
- Sträva efter att samverka över distriktsgränserna för att uppnå en effektiv hantering av disciplinärenden i Region Syd
- Ordförande, eller annan ledamot som kommittén utser, representerar Småland i Region Syds motsvarande kommitté

KOMMITTÉ/LEDAMÖTER

- Kommittén ska bestå av en ordförande och minst fyra ledamöter



- Ledamöter bör ha kompetens och erfarenhet från föreningsishockey, juridik eller domare

ANSVAR/BEFOGENHETER

- Besluta i disciplinärenden enligt gällande bestämmelser
- Ordföranden är ansvarig för kommitténs ekonomi och verksamheten samt rapportering till distriktsstyrelsen
- Verksamhetsplan och budget ska beredas i kommittén och redovisas på den årliga planeringskonferensen
- Samtliga ledamöter i kommittén förväntas delta på den årliga planeringskonferensen
- Ordföranden har befogenhet att ta beslut gällande verksamhet inom kommitténs ansvarsområde och uppdrag inom fastställd budget och verksamhetsplan
- Ordföranden ska rapportera om kommitténs ekonomi i förhållande till budget varje kvartal
- Ordföranden ansvarar för tillsättning av ledamöter i kommittén och lämnar förslag till distriktsstyrelsen senast vid den årliga planeringskonferensen – det är slutligen styrelsen som beslutar om kommitténs sammansättning
- Efter avslutad säsong ska kommittén rapportera om verksamheten som gått genom att upprätta en verksamhetsberättelse inför distriktets årsmöte
- I övrigt bedriva kommitténs arbete i enlighet med fastställt årshjul
- Ansvar att föra Smålands talan i Region Syds motsvarande kommitté
- Medverka vid föreningsträffar
- Samverka med kommittéer inom SMIHF och Region Syd för att med gemensamma krafter och samsyn utveckla svensk ishockey
- Säkerställa att verksamheten bedrivs i enlighet med intentionerna i svensk ishockeys Strategi 2030

Marknads- och kommunikationskommitté

UPPDRAG

- Skapa en attraktiv sponsorpaketering och sälja in densamma
- Ansvara för att aktivt marknadsföra Smålands Ishockeyförbund och dess verksamhet till exempel genom sociala medier
- Genomföra marknadsaktiviteter
- Medverka vid föreningsträffar
- Sträva efter att samverka över distriktsgränserna inom Region Syd



MÅL

- Stärka Smålands Ishockeyförbunds varumärke genom aktiv marknadsföring och kommunikation
- Öka intäkterna genom aktiv bearbetning av sponsorer

SAMMANSÄTTNING

- Kommittén ska bestå av en ordförande och minst fyra ledamöter
- Ledamöter bör ha kompetens och erfarenhet inom ekonomi, marknadsföring eller sponsring

ANSVAR/BEFOGENHETER

- Ordföranden är ansvarig för kommitténs ekonomi och verksamheten samt rapportering till distriktsstyrelsen
- Verksamhetsplan och budget ska beredas i kommittén och redovisas på den årliga planeringskonferensen
- Samtliga ledamöter i kommittén förväntas delta på den årliga planeringskonferensen
- Ordföranden har befogenhet att ta beslut gällande verksamhet inom kommitténs ansvarsområde och uppdrag inom fastställd budget och verksamhetsplan
- Ordföranden ska rapportera om kommitténs ekonomi i förhållande till budget varje kvartal
- Ordföranden ansvarar för tillsättning av ledamöter i kommittén och lämnar förslag till distriktsstyrelsen senast vid den årliga planeringskonferensen – det är slutligen styrelsen som beslutar om kommitténs sammansättning
- Efter avslutad säsong ska kommittén rapportera om verksamheten som gått genom att upprätta en verksamhetsberättelse inför distriktets årsmöte
- I övrigt bedriva kommitténs arbete i enlighet med fastställt årshjul
- Ansvar att föra Smålands talan i Region Syds motsvarande kommitté
- Medverka vid föreningsträffar
- Samverka med kommittéer inom SMIHF och Region Syd för att med gemensamma krafter och samsyn utveckla svensk ishockey
- Säkerställa att verksamheten bedrivs i enlighet med intentionerna i svensk ishockeys Strategi 2030

